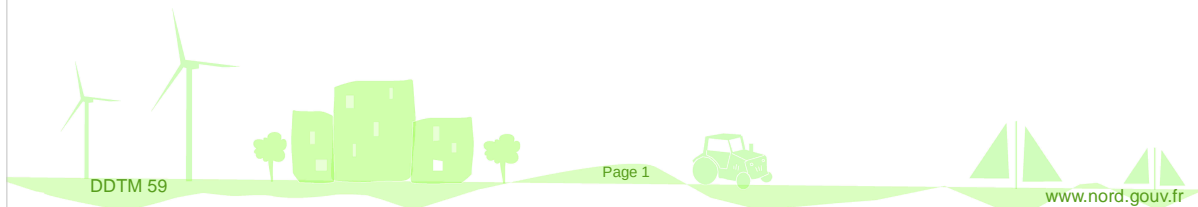


Commission Départementale des Risques Naturels Majeurs

23/09/2016 à 14H

Préfecture du Nord – salle Erignac



Ordre du jour

1. Actualités, point d'avancement des procédures

1.1 : Les Études : PPRI, PPRL

1.2 : La Mise en œuvre de la Directive Inondation (DI) : Stratégie Locale et Plan d'actions

1.3 : Les Programmes d'Action de Prévention des Inondations (PAPI)

1.4 : Point sur la GEMAPI

1.5 : L'Information des Acquéreurs et des Locataires (IAL) : mise à jour de mars 2016 et plaquette d'information

1.6 : Point sur le PAPRICA

2. Présentation de projets réduisant l'aléa inondation en milieu urbain et en milieu naturel

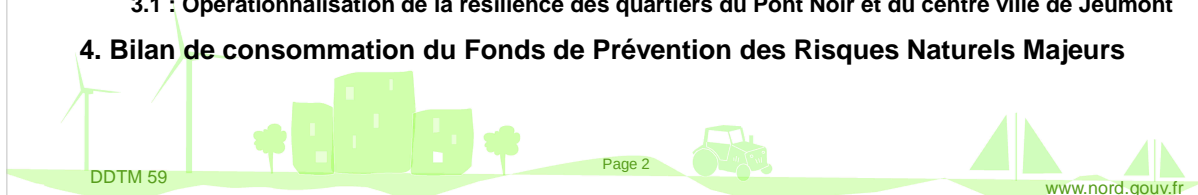
2.1 : Projet prenant en compte le ruissellement des eaux pluviales et présentation des modalités d'accompagnement du porteur de projet

2.2 : Projet de renaturation d'un milieu naturel participant à la réduction des inondations

3. La résilience des quartiers face aux risques d'inondation

3.1 : Opérationnalisation de la résilience des quartiers du Pont Noir et du centre ville de Jeumont

4. Bilan de consommation du Fonds de Prévention des Risques Naturels Majeurs



1.1- Actualités : les études PPR

État d'avancement des PPR Inondations

PPRi de la Marque (33 communes):

Approbation le 2 octobre 2015

Réunion post approbation le 22 mars 2016 avec les communes concernées.

Ont été notamment présentées les mesures à mettre en œuvre et les modalités d'application du PPRi pour l'instruction du Droit des Sols.

PPRi de l'Aunelle-Hogneau (34 communes):

Enquête publique du 6 octobre au 10 novembre 2015 avec avis favorable de la Commission d'Enquête sur le projet de plan

Approbation le 18 juillet 2016.

PPRi de la Selle (22 communes):

Consultations officielles de janvier à mars 2016. Sur les 33 acteurs consultés :

- 15 avis dont 13 favorables

- 18 avis favorables tacites

Réunion publique le 17 mai 2016 à la demande de la commune de Denain.

Enquête publique 10 mai au 14 juin 2016. Avis favorable de la Commission d'enquête publique en date du 11 juillet 2016

1.1- Actualités : les études PPR

État d'avancement des PPR Inondations

PPRi de l'Ecaillon (32 communes):

Dossier PPR concerté

Consultations officielles de fin mai à fin juillet 2016. Sur 41 acteurs consultés :

- 12 réponses expresses dont 12 favorables

- 29 avis favorables tacites

Enquête publique prévue du 11 octobre au 15 novembre 2016

PPRi par Ruissellement au Nord-Ouest de Lille (11 communes):

Aléa de référence et enjeux concertés

PPRi de la Rhonelle (20 communes):

Aléa de référence du PPRi en cours de définition.

1.1- Actualités : les études PPR

État d'avancement des PPR Littoraux

PPRL de Gravelines à Oye-Plage (3 communes dont 2 dans le Nord) :

Dossier PPR concerté

Consultations officielles de début mai à début juillet 2016. Sur les 12 acteurs consultés :

- 6 réponses expresses dans le délai réglementaire dont 6 favorables
- 6 avis favorables tacites

Enquête publique prévue du 18 octobre au 21 novembre 2016

PPRL de Dunkerque à Bray-Dunes (7 communes):

Études d'enjeux en cours

Comité technique le 29 mars 2016

Étude de danger digue des Alliés et ouvrage Tixier en cours d'actualisation



DDTM 59



Page 7



www.nord.gouv.fr

1.1- Actualités : les études PPR

Nouvelles études

Marché de lever topographique par LIDAR (détection par laser aéroporté) sur une partie du Cambrésis pour les besoins des études des PPRI d'Abancourt-Bantigny et du PPRI de l'Eauette

Appel d'offres lancé le 10 août jusqu'au 27 septembre 2016

Études d'élaboration du PPRI d'Abancourt-Bantigny et du PPRI de l'Eauette

Concernent respectivement 15 et 13 communes du Cambrésis, situées sur le département du Nord et du Pas-de-Calais

Étude des phénomènes d'inondation par ruissellement

Lancement de l'appel d'offres prévu à l'automne 2016



DDTM 59

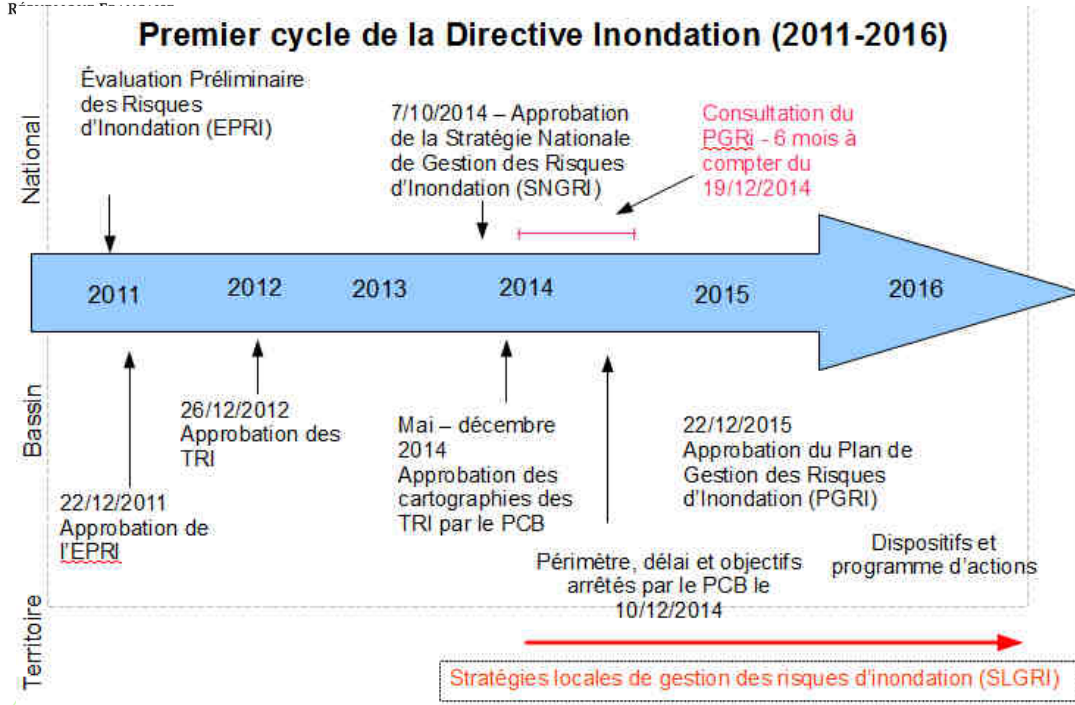


Page 8



www.nord.gouv.fr

1.2 - Actualités : la Directive Inondation



1.2 - Actualités : la Directive Inondation

Stratégies Locales de Gestion du Risque d'Inondation (SLGRI)

- Scarpe Aval, Marque-Deûle et Sambre :

Les projets de SLGRI, validés par les comités de pilotage respectifs, ont été présentés aux élus de chaque territoire.

Ces réunions d'information avaient un double objectif :

- présenter l'ensemble des travaux réalisés sur les phases de diagnostic et la proposition d'objectifs opérationnels
- lancer la consultation des élus

Postérieurement à ces réunions, la DDTM du Nord et les structures porteuses ont finalisé les SLGRI et ont procédé à la consultation des parties prenantes du 11 juillet au 12 septembre 2016. Les remarques sont en cours d'analyse.

Les SLGRI sont consultables à l'adresse suivante :

<http://www.nord.gouv.fr/Politiques-publiques/Prevention-des-risques-naturels-technologiques-et-miniers>

1.2 - Actualités : la Directive Inondation

Stratégies Locales de Gestion du Risque d'Inondation (SLGRI)

Les SLGRI seront soumises à l'avis des membres de la Commission Inondation de Bassin Artois Picardie le 28 octobre 2016. Cet avis vaudra approbation des SLGRI par le Préfet Coordonnateur de Bassin.

Les SLGRI seront ensuite proposées à l'approbation du Préfet du Nord pour décembre 2016.



DDTM 59



Page 11



www.nord.gouv.fr

1.2 - Actualités : la Directive Inondation

Stratégies Locales de Gestion du Risque d'Inondation (SLGRI)

- Escaut-Sensée

Le projet de SLGRI a été validé par le comité de pilotage le 5 septembre 2016.

La réunion d'information des élus s'est tenue le 19 septembre 2016.

- Delta de l'Aa :

Le dossier de PAPI complet a été déposé par le PMCO à la DREAL et est en cours d'instruction par les services de l'État.

Cette candidature sera soumise à la labellisation de la Commission inondation de bassin Artois Picardie du 28 octobre 2016 et de la Commission Mixte Inondation du 16 décembre 2016.

Après l'approbation des SLGRI :

Les travaux des SLGRI se poursuivront par l'élaboration des plans d'actions à mettre en œuvre

Les groupes de travail seront à nouveau réunis à cette fin pour définir le qui fait quoi.

Second cycle de la DI :

Les travaux nécessaires à l'élaboration de l'EPRI 2018, ont été initiés.



DDTM 59



Page 11



www.nord.gouv.fr

1.3 – LES PAPI

Le nouveau dispositif PAPI 3 :

- sera applicable aux dossiers de PAPI devant être présentés en instance de labellisation à compter du 1er janvier 2018.
Pas de remise en cause des PAPI labellisés dans le cadre du précédent cahier des charges ou modifiés par un avenant ne remettant pas en cause l'économie générale du programme initial.
- fera l'objet d'une consultation du public et des collectivités territoriales en octobre 2016 en vue d'une approbation de la ministre fin 2016
- décline de manière opérationnelle les Stratégie Locales de Gestion des Risques d'Inondations sur un bassin de risque cohérent.
Pour autant, des PAPI hors TRI pourront faire l'objet d'une labellisation. Ils devront être compatibles avec le PGRI.
- rend obligatoire la réalisation d'un PAPI d'intention sauf dérogation préalablement à un dossier de PAPI complet

1.4 - Actualités : la GEMAPI

La Gestion des Milieux Aquatiques et la Prévention des Inondations (GEMAPI)

Les évolutions réglementaires

La Loi n°2016-1087 du 8 août 2016 pour la reconquête de la biodiversité, de la nature et des paysages dite **loi Biodiversité**, a apporté quelques modifications à la loi n° 2014-58 du 27 janvier 2014 de modernisation de l'action publique territoriale et d'affirmation des métropoles, dite **loi MAPTAM**.

- précisions sur la définition des missions d'un EPTB (art. L.213-12 CE)
- élargissement du mécanisme de représentation/substitution déjà existant pour les communes de communes aux communautés d'agglomération, urbaines et métropoles
- simplification de la procédure de transformation des institutions interdépartementales en syndicats mixtes
- précisions relatives à la taxe GEMAPI

1.4 - Actualités : la GEMAPI

Les rencontres avec les acteurs du territoire se sont poursuivies :

- le 14/01/2016 sur le territoire de l'Arrondissement de Avesnes sur Helpe,
- le 15/01/2016 sur le territoire de l'Arrondissement de Douai,
- le 08/07/2016 sur le territoire de l'Arrondissement de Cambrai,

Ces réunions avaient pour objet de :

- présenter la GEMAPI et les évolutions réglementaires ;
- échanger sur les cartographies produites par la DDTM et les statuts ;
- initier les réflexions sur l'organisation territoriale à venir des structures opérationnelles portant les compétences MA et PI.



DDTM 59

Page 15



www.nord.gouv.fr

1.4 - Actualités : la GEMAPI

La mission d'appui technique de bassin s'est déroulée le 13 septembre 2016.

Les suites des réunions territoriales tenues sur chaque arrondissement ont été présentées par l'intermédiaire d'un document synthétique qui reprend :

- un travail d'analyse des statuts des EPCI-FP et syndicats au regard des compétences GEMA et PI
- un travail de cartographie des structures présentes sur les territoires
- l'état des réflexions des territoires depuis les réunions.



DDTM 59

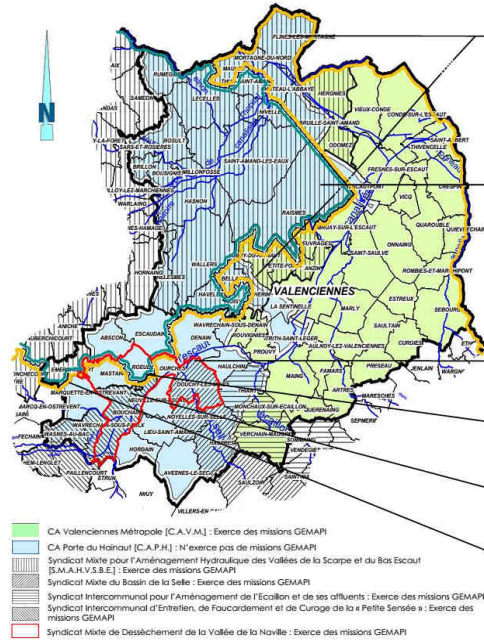
Page 16



www.nord.gouv.fr

1.4 - Actualités : la GEMAPI

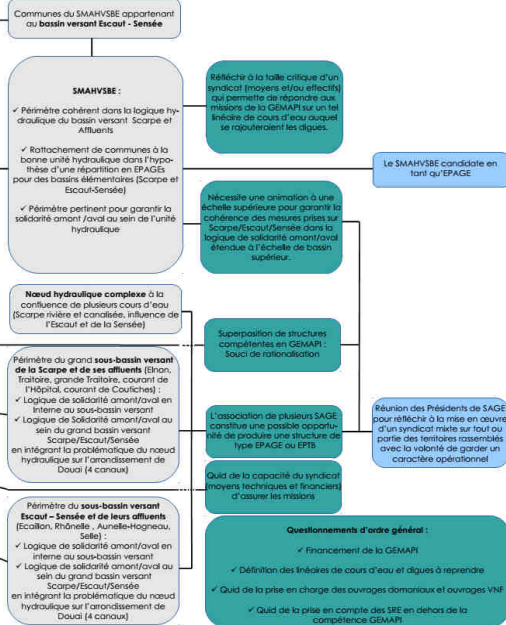
Mise en œuvre de la compétence GEMAPI sur le territoire de l'arrondissement de VALENNIENNES



Éléments d'analyse du territoire

Questionnements

Actions post-réunions



1.5 - Actualités : L'IAL

Information des Acquéreurs et des Locataires (article L.125-1 du code de l'environnement)

Mise à jour des arrêtés et des fiches d'état des risques de 216 communes le 21 mars 2016, du fait de :

- la déprescription des PPRN
- l'approbation du PPRi de la Marque
- la re-prescription du PPRL de Oye-Plage à Gravelines
- l'approbation du PPRT de la zone aéro-portuaire de Dunkerque

Une plaquette d'information a été envoyée aux 650 communes en mars 2016.

1.6 – Actualités : Le PAPRICA

Le Programme d'Actions pour la Prévention des Risques liés aux Cavités (PAPRICA)



DDTM 59



Page 19



www.nord.gouv.fr

1.6 - Actualités : Le PAPRICA

- **Action 2 de l'axe 1 du Plan national cavités :**
Favoriser l'émergence de stratégies locales de prévention du risque cavités à travers l'élaboration d'un dispositif contractuel État / collectivité.
- **Cahier des charges inspiré du dispositif « PAPI »**
- **Phase test du dispositif avec 5 collectivités volontaires au niveau national**
- **Étapes :**
 - Conception du programme d'actions ;
 - Labellisation (pas dans le cadre de la phase test) ;
 - Financement (FPRNM et Programme PR).
- **Candidatures de la ville de Lille et de la Métropole Européenne de Lille en cours de constitution**



DDTM 59



Page 20



www.nord.gouv.fr

2. Projets réduisant l'aléa inondation

Projets prenant en compte le ruissellement des eaux pluviales et présentation des modalités d'accompagnement du porteur de projet par l'ADOPTA

Intervenant : Maëlle Ancelle

*Association pour le Développement Opérationnel et la Promotion des Techniques
Alternatives en matière d'eaux pluviales (ADOPTA)*

Projet de renaturation d'un milieu naturel participant à la réduction des inondations

Intervenant : Stéphane Parmentier

Agence de l'Eau Artois-Picardie



3. La résilience des quartiers face aux risques d'inondation

Opérationnalisation de la résilience des quartiers du Pont Noir et du centre ville de Jeumont

Intervenant : Julien Duval, architecte



4. Le FPRNM

Bilan de consommation du Fonds de Prévention des Risques Naturels Majeurs

DREAL Nord – Pas-de-Calais – Picardie



CDRNM du 23 septembre 2016

Questions diverses

Merci de votre participation

