

DÉVELOPPEMENT ÉCONOMIQUE ET ENJEUX D'AMÉNAGEMENT DU SCOT DU VALENCIENNOIS :

LOCALISATION ET ÉVOLUTIONS DES PÔLES D'EMPLOIS ENTRE 2004 et 2008

RAPPORT D'ÉTUDE

Insee - Nord-Pas-de-Calais

Mars 2012



RAPPORT D'ÉTUDE

DÉVELOPPEMENT ÉCONOMIQUE ET ENJEUX D'AMÉNAGEMENT
DU SCOT DU VALENCIENNOIS :

LOCALISATION ET ÉVOLUTIONS DES PÔLES D'EMPLOIS ENTRE 2004 et 2008

Cette étude a été réalisée par l'Insee Nord-Pas-de-Calais assistée du Centre d'Études Techniques de l'Équipement Nord-Picardie (Cete) à la demande de la Délégation Territoriale du Valenciennois

Directeur de la publication : Daniel Huart (Insee)

Auteurs : Olivier Dupré (Cete), Claire Warzée (Insee)

Ont collaboré au rapport :

- Pour l'Insee : Raymond Bénard, Emmanuelle Smuerzinski
- Pour la DDTM : Annelise Bailleul, Sylvain Baillieux, Xavier Céréa, Aurore Dupuis, Nathalie Garat, Laurent Lebon, Valérie Monteyne, Serge Samain, Valérie Sauvage, Anne Talha
- Pour la Dreal : Nicolas Prudhomme
- Pour la Direccte : Dominique Sander

Cartographie : Dominique Aliquot (Insee), Claire Warzée, Olivier Dupré

Rédacteur en chef : Jean-Luc Van Gheluwe (Insee)

Orthotypographie : Dominique Aliquot (Insee)

Sommaire

Avant propos	4
Précisions méthodologiques	5
Une vision d'ensemble des pôles d'emploi du Valenciennois au 31/12/2008	6
Analyse pôle par pôle	12
Pôles n°1 et 2 : Les deux pôles d'emploi de Valenciennes	13
Pôle n°3 : Zone industrielle de Prouvy / Rouvignies / Trith-Saint-Léger.....	21
Pôle n°4 : Pôle de Raismes/Petite-Forêt	25
Pôle n°5 : Centre ville de Denain	29
Pôles n°6 : Pôle isolé et pôle « annexe » de Lieu-Saint-amand.....	32
Pôle n°7 : Pôle d'Anzin.....	35
Pôle n°8 : Pôle universitaire d'Aulnoy-lez-Valenciennes	38
Pôle n°9 : Zone industrielle d'Onnaing.....	41
Pôle n°10 : Pôle de Marly	44
Pôle n°11 : Centre-ville de Saint-Amand	47
Pôle n°12 : Zone industrielle de Saint-Saulve.....	53
Pôle n°13 : Zone industrielle Crespin/Quiévrechain	56
Pôle n°14 : Pôle de La Sentinelle	59
Pôle n°15 : Pôle de Condé.....	62
Pôle n°16 : Zone d'activité des brasseurs à Vieux-Condé.....	65
Pôle n°17 : Zone Team élargie de Trith-Saint-Léger	69
Pôle n°18 : Pôle du moulin des loups à Saint Amand	72
Annexes méthodologiques	75
1. La méthode de détermination des pôles d'emploi à l'intercommunal	75
2. Champ de l'étude pour la détermination des pôles d'emploi et bilan de géolocalisation	76
3. La nomenclature d'activité	78

Avant propos

Dans le cadre de l'élaboration du futur Schéma de Cohérence Territoriale (SCOT) de l'arrondissement de Valenciennes, la Délégation Territoriale du Valenciennois - implantation locale de la Direction Départementale des Territoires et de la Mer (DDTM) - a engagé en 2010 un partenariat d'études avec la Direction Régionale de l'Insee du Nord-Pas-de-Calais et le Centre d'Études Techniques de l'Équipement (CETE) Nord-Picardie visant à enrichir la connaissance de la localisation de l'emploi et de ses dynamiques au sein du territoire du Scot. Ce partenariat a donné lieu en octobre 2010 à la publication d'un premier rapport d'étude intitulé « Scot du Valenciennois : Localisation des pôles d'emplois et éléments d'évolution entre 1993 et 2004 »¹. Ce rapport dresse, dans une première partie, un bilan de l'emploi sur le territoire du Scot du Valenciennois en 2004 et de son développement au cours de la période 1993-2003 à l'échelle des communes. Cette première partie met ainsi en évidence les groupes de communes ayant connu des hausses ou des baisses de l'emploi ainsi que les secteurs d'activité ayant contribué à ces dynamiques. Elle vise également à présenter à quels types de mouvements d'établissements ces évolutions d'emplois peuvent être associées : créations / disparitions / transferts d'établissements. Dans une seconde partie, l'étude de la localisation de l'emploi et de son développement à l'échelle du Scot est affinée par la mise en évidence des pôles d'emplois structurant l'activité économique du territoire. Ces pôles d'emplois, qui peuvent être, aussi bien, le centre-ville d'une commune ou une large zone d'activité à cheval sur plusieurs communes, correspondent ainsi aux principaux regroupements d'établissements. Dix-neuf pôles d'emploi avaient ainsi été mis en évidence au 31/12/2004 sur le territoire du Scot.

Le présent rapport vise à mettre à jour cette cartographie des pôles d'emplois afin de répondre à quelques questions : quatre ans plus tard, ces pôles d'emplois sont-ils toujours les mêmes, leurs contours géographiques ont-ils changé, comment l'emploi s'y est-il développé, quels secteurs d'activités ont pris de l'ampleur ou se sont au contraire repliés ?

L'analyse met en avant les modalités de développement économique des différents pôles et leur traduction sur la trame urbaine du Scot. Elle confirme en premier lieu la fonction stratégique jouée par les voies de communication, à la fois pour assurer le transport de marchandises (voie navigables), d'actifs

(tramway) ou les deux (autoroutes et échangeurs, voies ferrées et gares). Pôle par pôle, elle illustre des modèles de croissance de l'emploi plus ou moins économes en espace.

En croisant l'évolution du nombre d'emplois, du nombre d'établissements et le "périmètre" statistique du pôle, il est possible de contraster des enjeux en termes d'aménagement des zones d'activité, selon qu'elles soient à vocation industrielle, commerciale ou de service, selon qu'elles portent sur des espaces en cœur de ville ou en périphérie d'agglomération.

L'analyse met en exergue toute la difficulté des politiques d'aménagement des zones d'activité, des infrastructures et des services de transport. Si les voies de communication donnent le squelette d'ensemble des implantations économiques, les mutations sectorielles, les initiatives privées, les opportunités foncières amènent à redessiner la géographie des pôles d'emplois, parfois sur des temps beaucoup plus courts que ceux de la mise en œuvre de nouvelles dessertes.

Œuvrer pour un aménagement durable et néanmoins dynamique, accompagner le développement économique ou le freiner, veiller à une cohérence d'ensemble sans contraindre les initiatives individuelles, tels sont les paradoxes que doivent lever les acteurs du Scot.

En leur apportant les éléments de connaissance sur les évolutions économiques et foncières, les rédacteurs du présent rapport espèrent contribuer à lever une partie des difficultés rencontrées dans cet exercice et proposent une lecture statistique des principaux pôles d'emplois et des enjeux posés par leur évolution.

La réalisation d'une telle étude de l'emploi à une échelle géographique très fine, a nécessité un important travail de localisation précise des établissements. Ce long processus de géolocalisation explique que la source d'emplois la plus récente dont nous disposons actuellement correspond à l'année 2008.

Nous attirons l'attention du lecteur sur le fait que l'analyse des pôles d'emplois proposée ici porte donc sur la période allant du 31/12/2004 au 31/12/2008. Cette période d'observation ne reflète pas les difficultés économiques qu'ont pu rencontrer les territoires au cours des années plus récentes. En effet, dès le début de l'année 2008, les premiers signes de dégradation de l'activité économique sont perceptibles. Mais ce n'est réellement qu'au second semestre 2008 que la situation se détériore.

¹ Ce rapport est consultable sur le site de l'Insee à l'adresse : http://www.insee.fr/fr/themes/document.asp?reg_id=19&ref_id=16765 ou sur le site de la DDTM à l'adresse <http://www.nord.equipement-agriculture.gouv.fr/developpement-economique-a2131.html>

Précisions méthodologiques

Champ de l'étude et bref rappel de la méthode de mise en évidence des pôles d'emploi

Le pôles d'emploi au 31/12/2008 ont été déterminés par la même méthode statistique que celle employée pour la détermination des pôles au 31/12/2004 (cf [annexe 1](#) du rapport). Cette méthode nécessite en amont une importante étape de géolocalisation des établissements. Ce travail de géolocalisation consiste pour chaque établissement à lui affecter des coordonnées géographiques de type longitude et latitude à partir de l'adresse littéraire disponible dans les fichiers administratifs. Si la géolocalisation des

établissements des communes de plus de 10 000 habitants ne pose pas de difficultés spécifiques, il n'en est pas de même dans les communes de moins de 10 000 habitants pour lesquelles celle-ci nécessite une expertise plus approfondie. Ce travail n'a ainsi pas été réalisé pour l'ensemble des communes du Scot : n'ont été conservées que les communes comportant le plus d'emplois. L'[annexe 2](#) du présent document présente plus en détail le champ de l'étude et le bilan de la géolocalisation.

La nomenclature d'activité

Les secteurs d'activité utilisés dans le présent rapport correspondent à des postes ou regroupements de postes d'activité de la Nomenclature d'Activités Française « NAF rév. 2 » adoptée en 2008. Dans le précédent rapport portant sur l'étude des pôles d'emploi en 2004, cette nomenclature n'était pas encore en vigueur et les secteurs d'activités étudiés correspondaient alors à des regroupements de postes de la Nomenclature d'Activités Française « NAF rév. 1 ». Ce changement de nomenclature explique que le présent rapport et le précédent ne portent pas sur les mêmes postes d'activité.

Les postes de l'ancienne et de la nouvelle nomenclature n'étant pas identiques, les données d'emplois par secteurs d'activité issus de l'ancien rapport et celles figurant dans le présent rapport ne peuvent être rapprochées.

Néanmoins, afin de pouvoir comparer des niveaux d'emplois entre 2004 et 2008, la source d'emploi CLAP 2004, utilisée dans le précédent rapport, a été « rétopolée » en nouvelle nomenclature : à chaque établissement présent en 2004 a été affecté un code activité selon la nouvelle nomenclature « NAF rév. 2 ». Cette rétopolation nous a ainsi permis de calculer un nombre d'emplois en 2004 et 2008 par secteurs d'activité selon la « NAF rév. 2 » et d'analyser, dans le présent rapport, les évolutions d'emplois par secteurs d'activité de la nouvelle nomenclature.

Ces secteurs d'activité sont au nombre de 28. Leur contenu détaillé figure en [annexe 3](#) du présent rapport.

Une vision d'ensemble des pôles d'emploi du Valenciennois au 31/12/2008

Fin 2008, 111 869 emplois salariés s'exercent sur le territoire du Scot du Valenciennois. L'analyse de la localisation des établissements générant ces emplois permet de mettre en évidence leur importante concentration au sein d'une vingtaine de pôles d'activité. Ces pôles, qui concentrent 70 % de l'emploi salarié du Scot présentent des configurations diverses : d'un quartier de centre-ville à une zone industrielle située loin du tissu urbain en passant par des pôles aux activités plus diversifiées à la frontière entre milieux urbain et rural.

Dix-huit pôles d'emplois diversement spécialisés

Les deux plus importants pôles du Scot englobent la quasi-totalité de la commune de Valenciennes et débordent sur Petite-Forêt, Marly et Saint-Saulve (cf pôles 1 et 2 sur la carte 1). Ils regroupent, au 31/12/2008, 27 200 emplois soit près d'un quart des emplois salariés totaux du Scot. Leur vocation principale est résidentielle : les emplois correspondent le plus souvent à des activités de la fonction publique ou à des activités de services marchands liées à la population.

Ces deux grands pôles centraux sont entourés de pôles plus petits situés dans les communes limitrophes de Valenciennes.

- Au nord, le pôle d'Anzin regroupe 4 600 emplois (pôle n°7) s'exerçant le plus souvent dans les secteurs d'activités propres aux quartiers de centre-ville : l'hébergement médico-social et l'action sociale, l'enseignement, les activités de services administratifs et de soutien (cf détail de la nomenclature en [annexe 3](#)).
- À l'ouest, un plus petit pôle situé sur La Sentinelle compte 1 700 emplois (pôle n°14). Les activités de ce pôle sont diverses avec en tête le commerce, les services aux entreprises et l'enseignement.
- Au sud, le long de l'axe routier reliant Valenciennes à Aulnoy-lez-Valenciennes se dessine un pôle formé autour du centre universitaire de Valenciennes et de la zone d'activité commerciale adjacente (n°8). Ce pôle compte un peu plus de 4 000 emplois dont 40 % dans le secteur de l'enseignement et 25 % dans le commerce.
- À l'est sur Marly, un regroupement localisé d'établissements dédiés le plus souvent au commerce et aux services aux entreprises forme un pôle de 3 100 emplois (pôle n°10).

Non loin de ces pôles situés dans la très proche périphérie de Valenciennes se dessinent d'autres pôles d'emplois appartenant aux communes de la

grande couronne de Valenciennes. Localisés le long des autoroutes A2 ou A23 aux franges des zones urbaines, ces pôles présentent des spécialisations d'activité très marquées.

- Le pôle d'activité de Prouvy/Rouvignies/Trith-Saint-Léger (n°3), le plus important du Scot après les 2 pôles de Valenciennes, compte près de 5 400 emplois salariés dont 40 % dans le secteur de l'automobile.
- Un large pôle de 4 900 emplois englobe la zone commerciale de Petite-Forêt, la zone industrielle adjacente au nord ainsi que le centre-ville de Raismes situé dans sa continuité (n°4).
- À Saint-Saulve, stratégiquement situé le long du canal à grand gabarit et de la gare de triage de Valenciennes, un centre industriel, fortement dédié à la métallurgie, compte en 2008, 2 500 emplois salariés (n°12).
- Enfin, situé autour de la zone Team de Trith-Saint-Léger, un pôle de 800 emplois (n°17) est entièrement dédié aux secteurs de la métallurgie et la fabrication de matériel ferroviaire roulant.

Au total, plus de la moitié des pôles d'emploi du Scot se situe donc autour de Valenciennes et sa proche banlieue. Les autres pôles excentrés du Scot se situent soit autour des centre-ville des communes les plus peuplées du Scot, soit en zone non-urbaine à proximité de grands axes de transport.

L'importante concentration d'établissements situés autour des centre-ville des communes de Denain, Saint-Amand-les-Eaux et Condé-sur-l'Escaut conduit à identifier 3 pôles d'emplois de respectivement 4 700, 2 800 et 1 300 emplois (n°5, 11, 15). Leurs emplois s'exercent principalement dans les secteurs de l'administration publique, l'enseignement, la santé et le commerce.

Hormis le pôle de Prouvy/Rouvignies/Trith-Saint-Léger, deux autres zones d'activités dédiées à l'industrie automobile, activité emblématique du Scot, se dessinent sur ce territoire : à Lieu-Saint-Amand (n°6) et à Onnaing (n°9). Dans les deux cas, ces pôles se sont développés suite à l'implantation d'un important établissement automobile ayant par la suite entraîné l'arrivée d'équipementiers à proximité. Ces pôles comptent respectivement 4 700 et 3 500 emplois au 31/12/2008.

Enfin, trois pôles excentrés à vocation industrielle sont mis en évidence sur Crespin (n°13), Vieux-Condé (n°16) et Saint-Amand-les-Eaux (n°18). Ils comptent respectivement 1 800, 1 100 et 800 emplois.

Carte 1 : Les principaux pôles d'emplois du Scot du Valenciennois selon leur vocation dominante au 31/12/2008

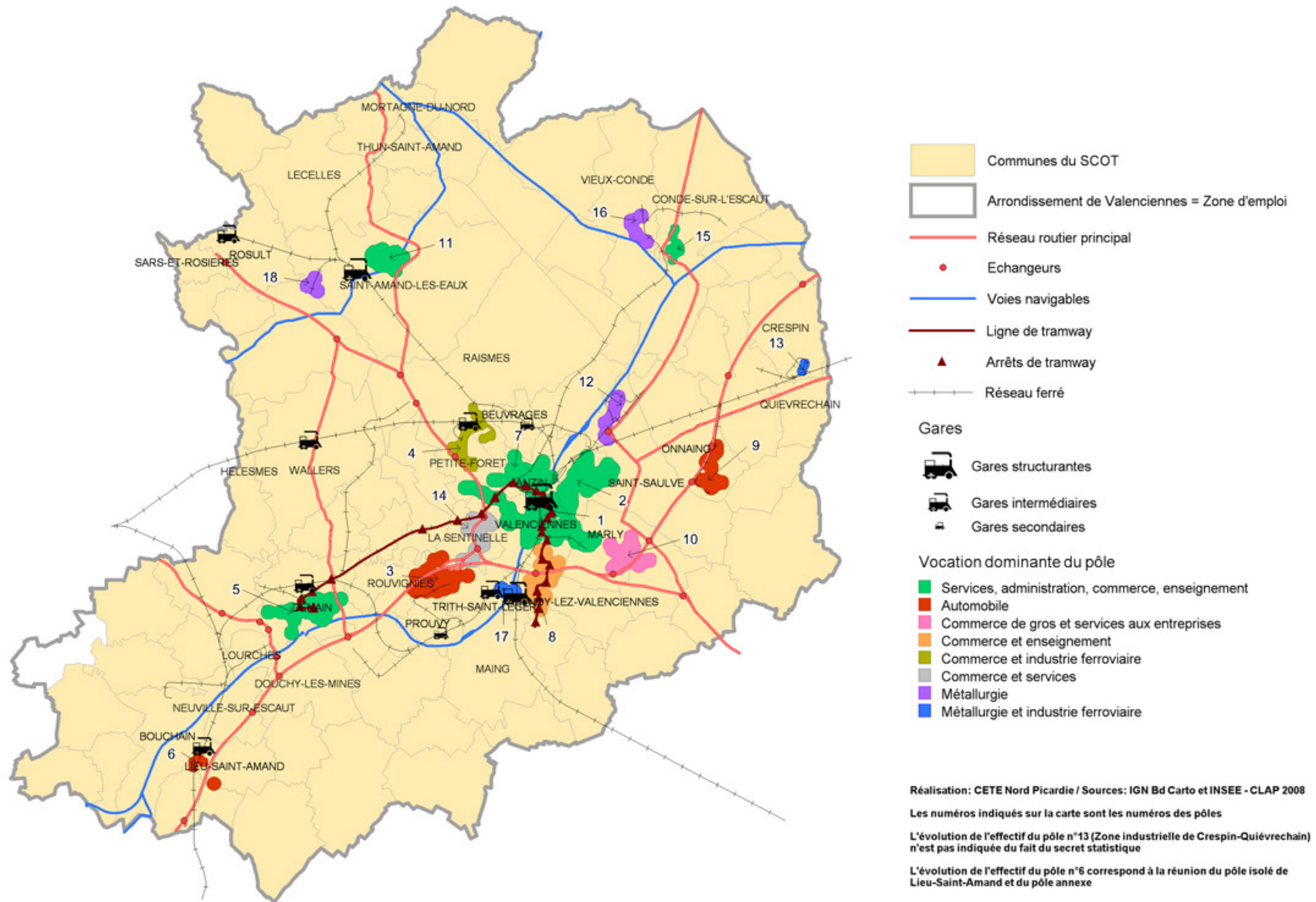


Tableau 1 : Nombre d'emplois salariés par pôle en 2004 et 2008

Unité : nombre, %

N° pôle	Pôle	Comparaison contours 2004	Effectifs au 31/12/2004	Effectifs au 31/12/2008	Écart 2004-2008	Évolution
1	Pôle centre ville Valenciennes	Stabilité	11 363	11 116	- 247	- 2,2%
2	Pôle étendu de Valenciennes	Restructuration	15 838	16 280	+ 442	+ 2,8%
3	Zone industrielle de Prouvy/Rouvignies/Trith-Saint-Léger	Extension	5 366	5 869	+ 503	+ 9,4%
4	Pôle de Raismes/Petite-Forêt	Stabilité	4 923	5 873	+ 950	+ 19,3%
5	Pôle de Denain	Stabilité	4 724	4 739	+ 15	+ 0,3%
6	Pôle isolé de Lieu-Saint-Amand + pôle annexe	Stabilité	4 724	3 969	- 700	- 17,6%
7	Pôle d'Anzin	Stabilité	4 603	4 977	+ 374	+ 8,1%
8	Pôle d'Aulnoy-lez-Valenciennes	Stabilité	4 049	4 094	+ 45	+ 1,1%
9	Zone industrielle d'Onnaing	Stabilité	3 494	4 275	+ 781	+ 22,4%
10	Pôle de Marly	Extension	3 114	3 368	+ 254	+ 8,2%
11	Pôle centre ville de Saint-Amand	Resserrement	2 827	2 992	+ 165	+ 5,8%
12	Zone industrielle de Saint-Saulve	Stabilité	2 514	2 669	+ 155	+ 6,2%
13	Zone industrielle Crespin/Quiévrechain	Resserrement	s	1 769	s	>10%
14	Pôle de La Sentinelle	Stabilité	1 577	1 716	+ 139	+ 8,8%
15	Pôle de Condé	Stabilité	1 302	1 438	+ 136	+ 10,4%
16	Zone d'activité des brasseurs à Vieux-Condé	Stabilité	1 123	973	- 150	- 13,4%
17	Zone Team élargie de Trith-Saint-Léger	Stabilité	823	815	- 8	- 1,0%
18	Pôle moulin des loups à Saint-Amand	Stabilité	797	951	+ 154	+ 19,3%
Total des emplois des pôles				77 883		

Source : Insee - CLAP 2004, 2008

Note de lecture : un « s » indique que les informations ne peuvent être fournies pour des raisons de secret statistique

Comment ont évolué les pôles d'emplois entre 2004 et 2008 ?

Aucun des pôles présentés ici ne correspond à une concentration nouvelle d'établissements ; des pôles situés dans les mêmes zones géographiques avaient en effet déjà été identifiés lors de la précédente étude portant sur la localisation des emplois sur le Scot au 31/12/2004². Néanmoins, certains connaissent une modification de leurs contours géographiques (cf. tableau 1).

Deux pôles se sont étendus entre 2004 et 2008 : la zone industrielle de Prouvy/Rouvignies/Trith-Saint-Léger et le pôle de Marly. Cet élargissement indique que des établissements nouveaux se sont, durant cette période, installés aux franges du pôle tel qu'il avait été déterminé en 2004.

À l'inverse, les contours de la zone industrielle de Crespin/Quiévrechain et du pôle de centre-ville de Saint-Amand se sont resserrés entre 2004 et 2008. Ce resserrement est la conséquence d'une moindre densité d'établissements en 2008 par rapport à 2004.

Le pôle étendu de Valenciennes a quant à lui connu les deux situations simultanément : il s'étend géographiquement au nord-ouest sur Petite-Forêt mais se ressert au sud sur Marly.

Au-delà de l'étude des modifications morphologiques, l'analyse du nombre d'emplois au 31/12/2004 et au 31/12/2008 nous permet de dresser un bilan de l'activité de chaque pôle durant cette période.

En 2004, les établissements situés dans les 18 pôles du Scot de Valenciennes regroupaient 74 700 emplois salariés. Quatre ans plus tard, 77 900 emplois s'exercent dans ces pôles soit +4% entre 2004 et 2008. Cette croissance globale n'a toutefois pas concerné l'ensemble des pôles.

Deux entre eux ont en particulier connu de très fortes baisses d'emploi : ceux de Lieu-Saint-Amand et de Vieux-Condé où l'emploi s'est replié de plus de 10% (cf. carte 2). Cinq pôles ont enregistré des évolutions d'emplois modérées : à Denain, Valenciennes, Marly et Trith-Saint-Léger. Ces évolutions à la hausse ou à la baisse ne sont pas d'ampleur suffisante pour traduire d'une véritable orientation positive ou négative des emplois. La tendance est donc plutôt ici à la stabilité.

² Pourtant, lors de l'étude précédente, 19 pôles d'emplois avaient été mis en évidence alors que nous n'en présentons ici que 18. Cet écart d'une unité ne correspond pas à la disparition d'un pôle mais à la fusion de deux pôles en un seul. En effet les pôles intitulés dans le précédent rapport « zone commerciale et industrielle de Petite-Forêt » (n°9) et « Centre ville de Raismes » (n°15) mis en évidence en 2004 sont ici considérés comme un seul et même pôle (n°4 « Pôle de Raismes/Petite-Forêt » - cf. fiche du pôle page 23)

Dans les pôles de Prouvy/Rouvignies/Trith-Saint-Léger, La Sentinelle, Anzin, Marly, Saint-Saulve et Saint-Amand (centre-ville n°11), l'emploi a progressé assez nettement (entre 5 et 10%). Enfin, 5 pôles ont connu une croissance de leurs emplois particulièrement vive (>10%) : à Saint-Amand (Moulin des loups n°18), Onnaing, Crespin, Petite-Forêt/Raismes et Condé-sur-l'Escaut.

Quels modèles économiques et fonciers de développement ?

L'analyse met en avant les modalités de développement économique des différents pôles et leur traduction sur la trame urbaine du Scot. Elle confirme en premier lieu la fonction stratégique jouée par les voies de communication, à la fois pour assurer le transport de marchandises (voie navigables), d'actifs (tramway) ou les deux (autoroutes et échangeurs, voies ferrées et gares). Pôle par pôle, elle illustre des modèles de croissance de l'emploi plus ou moins économes en espace.

Des pôles voient leur poids économique et leur nombre d'emplois s'accroître par adjonction de nouvelles entreprises nécessitant de dédier une superficie accrue des disponibilités foncières et d'accroître potentiellement l'artificialisation des sols. C'est notamment le cas de la zone industrielle de Prouvy / Rouvignies / Trith-Saint-Léger ou du pôle de Marly. D'autres ont enregistré des gains d'emplois dans un périmètre resté stable, soit que les établissements en place ont profité sur la période d'une embellie de leur activité sans être encore bloqués par la capacité de production de leur site, soit parce que de nouveaux établissements se sont inscrits dans le contour initial du pôle d'emplois en résorbant des parcelles disponibles ou en intensifiant l'occupation de l'espace.

Ce type de dynamiques, en partie liées à la conjoncture, en partie liées à l'aménagement des zones d'activité, peut ainsi être questionné sur la zone de Raismes / Petite-Forêt et sur la zone industrielle d'Onnaing, où l'emploi a crû de près de 20 % sur la période sans pour autant distendre la géographie des zones d'activités.

À l'inverse, d'autres zones ont connu une stabilité de leur emploi, voire une décroissance. Dans le cas spécifique des zones industrielles, se dessine alors le risque de voir réapparaître des espaces qui, frappés par une mutation économique majeure —à l'instar de ce que connaît la filière automobile depuis 2008—, voient leur densité en emplois s'étioler alors même que l'emprise foncière reste stable.

La lecture des dynamiques pour les pôles de services et de commerce en centre-ville témoigne également des recompositions à l'œuvre. Tout en restant le pôle majeur du Scot par le nombre d'emplois, le centre-ville de Valenciennes a vu son poids économique se stabiliser, voire légèrement

reculer, tandis que le pôle étendu qui l'entoure et déborde sur Marly et Saint-Saulve voit sa physionomie évoluer et ses emplois s'accroître.

Sur ces espaces, les acteurs publics se voient confrontés à la nécessité de prévoir une organisation durable des cœurs d'activité économique, notamment en termes de desserte en transport et de politique de transports publics, alors même que la vie des entreprises et des acteurs privés conduit à des recompositions, des glissements dans les choix d'implantation, qui modulent régulièrement la géographie des pôles d'emplois et, partant, induisent de nouvelles pulsations urbaines, c'est-à-dire de nouvelles mobilités de type domicile-travail, domicile-loisirs ou travail-loisirs. Suivre ces glissements des zones économiques est ainsi un élément d'aide dans l'orientation de prochains projets de transport à l'échelle du Scot, à commencer par les transports publics et l'évolution du tramway. Le présent rapport se veut une contribution technique pour appuyer la démarche de veille et d'anticipation engagée par les acteurs du Valenciennois.

Pour aller plus loin : une fiche pour chaque pôle

Cette étude globale de l'activité des pôles au 31/12/2008 et de leurs évolutions 2004/2008 est détaillée dans le présent rapport. Celui-ci se compose de 18 fiches, une pour chaque pôle, présentant les éléments d'analyse suivants :

- Les contours géographiques du pôle en 2004 et 2008 s'ils sont différents : Quelles évolutions ? Quelles explications aux éventuelles modifications au cours du temps ?
- L'analyse des emplois en 2004 et 2008 par secteurs d'activité. Cette analyse renseigne sur les spécialisations propres à chaque pôle et sur le développement qu'ont pu connaître ces secteurs entre 2004 et 2008.

L'analyse des emplois et activités s'appuie sur les données d'emploi issues de l'application « Connaissance Locale de l'Appareil Productif » (CLAP) produite à l'Insee, permettant d'estimer le nombre d'emplois salariés au 31 décembre (cf annexe 4.1 du premier rapport d'étude « Scot du Valenciennois : Localisation des pôles d'emplois et éléments d'évolution entre 1993 et 2004 »). Clap fournit, par synthèse de sources administratives, une image de l'activité économique locale. Si cette application permet de fournir une analyse précise des emplois par secteurs d'activité à une date donnée, elle n'a, en revanche, initialement pas vocation à permettre une analyse détaillée de l'évolution des emplois. C'est pourquoi de nombreux contrôles de cohérence entre CLAP 2004 et CLAP 2008 ont été réalisés³, permettant

³ Ces contrôles portent sur les établissements ayant connu de forts mouvements d'emplois entre 2004 et 2008. Leurs déclarations d'emploi de 2004 à 2008 ont été

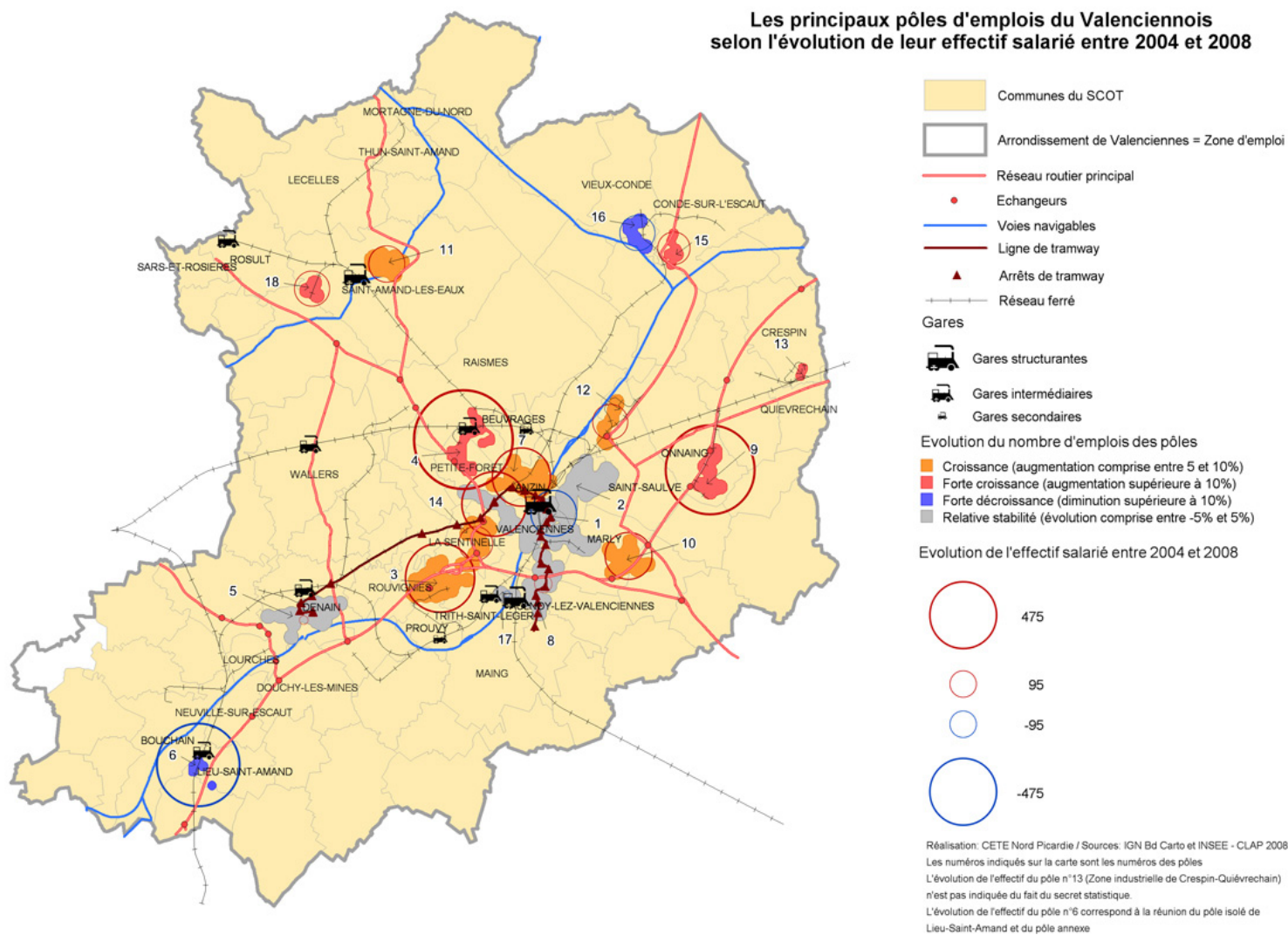
d'enrichir le présent rapport d'informations sur l'évolution globale du nombre d'emplois par pôles entre 2004 et 2008 et sur les secteurs d'activité ayant connu les plus forts mouvements d'emplois durant cette période.

En revanche, les secteurs pour lesquels on ne constate pas d'évolutions importantes entre 2004 et 2008 ne seront pas commentés dans ce document.

examinées afin de valider la diminution ou l'augmentation d'effectifs salariés dans ces établissements.

L'évolution des emplois entre 2004 et 2008 proposée dans le présent rapport porte sur le champ complet de l'emploi salarié⁴.

Carte 2 : Évolution des emplois entre 2004 et 2008 dans les pôles du Scot



⁴ Pour rappel, les éléments d'évolution qui figurent dans le rapport précédent « Scot du Valenciennois : Localisation des pôles d'emplois et éléments d'évolution entre 1993 et 2004 » ne portent que sur le champ de l'emploi marchand du champ Industrie-Commerce-Services (ICS).

Analyse pôle par pôle

Pôles n°1 et 2 : Les deux pôles d'emploi de Valenciennes

C'est naturellement sur la commune de Valenciennes que l'on constate la plus forte concentration de l'emploi sur le territoire du Scot. Deux regroupements d'emploi se distinguent plus spécifiquement.

En premier lieu, un pôle situé en plein cœur du centre-ville correspond à la plus forte concentration d'emplois définie comme le regroupement d'établissements situés à moins de 300 mètres les uns des autres. Selon ce critère d'agrégation se forme ainsi le seul pôle d'emplois dit principal du Scot. Relativement peu étendu, il compte néanmoins plus de 11 000 emplois au 31 décembre 2008 (cf. image 1 - pôle n°1). Tout autour de ce pôle principal, la concentration de l'emploi reste importante avec toutefois des établissements sensiblement plus espacés les uns des autres. En assouplissant le critère de regroupement des établissements avec un seuil de distance de 500 mètres, un second pôle d'emploi est mis en évidence. L'étendue géographique de ce pôle est très importante puisque la continuité des établissements s'observe sur la quasi-totalité du territoire de Valenciennes et s'étend jusqu'aux communes de Marly, Saint-Saulve et Petite-Forêt. Ce pôle dit secondaire compte 16 300 emplois au 31/12/2008 (cf. image 1 - pôle n°2).

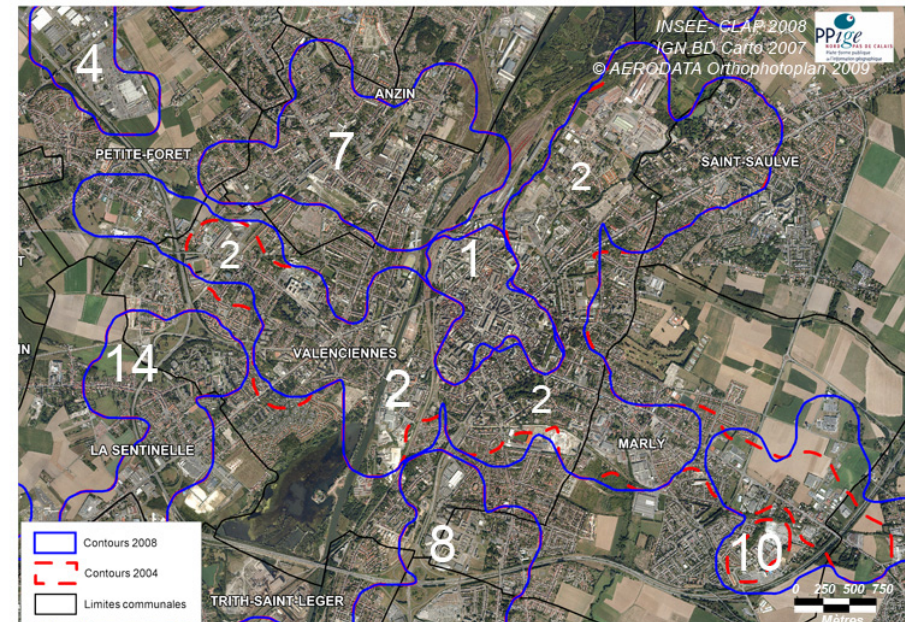
Entre 2004 et 2008, les contours géographiques du pôle principal sont restés inchangés. Autrement dit, au cœur du centre ville, l'espace délimitant la continuité d'établissements situés à moins de 300 mètres les uns des autres, ne s'est pas modifié. Cela indique que la très forte densification des établissements n'a pas gagné de terrain aux frontières du pôle principal, et n'a pas non plus reculé.

En revanche, entre 2004 et 2008, le pôle étendu de Valenciennes s'est modifié à l'ouest sur Petite-Forêt et à l'est sur Marly. Suite à l'implantation d'établissements sur la commune de Petite-Forêt situés à proximité du pôle étendu de Valenciennes mis en évidence en 2004, ce dernier a gagné du terrain à l'ouest. En revanche, à l'est, sur la commune de Marly, le pôle ne s'est pas étalé davantage mais s'est scindé avec l'apparition d'un pôle à part entière sur Marly (cf analyse du pôle 10). Cette scission résulte de deux phénomènes :

- la disparition d'un établissement situé dans le bras du pôle étendu sur la commune de Marly, qui participait à la continuité d'établissements dans ce bras

- le développement d'établissements à l'est de Marly dessinant un pôle d'activité propre à la commune englobant le pôle commercial de Marly mis en évidence en 2004 (pôle n°17 de l'étude précédente)

Image 1 : Pôles 1 et 2



Pôle n° 1 : pôle « Cœur gare/centre ville de Valenciennes »

Image 2 : Pôle n°1 en 2008



Nombre d'emplois au 31/12/2008 : 11 116

Nombre d'emplois au 31/12/2004 : 11 363

Évolution du nombre d'emplois entre 2004 et 2008 : -247 emplois soit -2,2 %

Secteurs dominants dans le pôle en 2008 (poids du secteur dans le pôle) :

Administration publique (23%)
Hébergement médico-social et social et action sociale sans hébergement (17%)

Activités financières, d'assurance et immobilières (11 %)
Commerce de détail et d'automobiles (11 %)
Hébergement et restauration (5 %)

Secteurs en croissance entre 2004 et 2008 :

Commerce de détail et d'automobiles

Secteurs en décroissance entre 2004 et 2008 :

Activités spécialisées, scientifiques et techniques

Le pôle d'emplois le plus dense du Scot correspond au quartier allant du centre-ville jusqu'à la gare de Valenciennes. Il compte au 31 décembre 2008, près de 11 000 emplois tournés vers les activités propres aux centres-ville.

Le pôle se caractérise en premier lieu par l'importante présence du secteur de l'administration publique avec 2 550 emplois (23 % de l'effectif du pôle ; cf. tableau 1). Ces emplois correspondent aux salariés de diverses collectivités locales (mairie de Valenciennes, communauté d'agglomération de Valenciennes Métropole) ou services territoriaux de l'État (direction départementale de la sécurité publique, caisse primaire d'assurance maladie, pôle emploi, caisse d'allocations familiales, sous-préfecture du Nord, divers services de la trésorerie générale du Nord, tribunal de grande instance de Valenciennes...). Autre secteur de poids : l'hébergement médico-social et l'action sociale avec 1 890 salariés (soit 17 % de l'effectif du pôle) correspondant aux emplois de divers services du département du Nord, de

plusieurs associations municipales ou para-municipales de services d'aide à domicile, de centres d'accueil pour enfants et adolescents ...

Avec 1 200 emplois, le commerce de détail occupe également une place importante (11 %), qui s'est renforcée entre 2004 et 2008 (+25 % d'emplois) suite notamment à la création du centre commercial « Cœur de ville de Valenciennes ». Associé à ce visage commercial, le secteur d'activité « hébergement et restauration » est également sur-représenté dans le pôle (5,1 % des emplois contre 2,2 % sur le Scot). Enfin, lieu d'implantation privilégié pour les sièges locaux d'établissements importants, le pôle présente une forte concentration d'emplois dans les activités financières et immobilières (qui incluent entre autres les banques, assurances et agences immobilières).

En 2004 et 2008, le nombre d'emplois au sein de ce pôle est resté quasiment stable.

Tableau 1 : Effectifs salariés du pôle par secteurs d'activité

Unité : nombre, %

Secteurs d'activité	Effectifs au 31/12/2008 au sein du pôle	Part de l'activité dans l'emploi total du pôle	Part de l'activité dans l'emploi total du SCOT	Indice de spécialisation
Agriculture, sylviculture et pêche	0	0,0	0,3	0,0
Industries extractives	0	0,0	0,0	0,0
Fabrication de denrées alimentaires, de boissons et de produits à base de tabac	130	1,2	1,4	0,8
Textile/habillement/bois/papier/cokéfaction	12	0,1	0,5	0,2
Industries chimique et pharmaceutique / Fabrication de produits en caoutchouc et en plastique	1	0,0	2,0	0,0
Métallurgie et fabrication de produits métalliques	11	0,1	4,8	0,0
Fabrication de produits informatiques et électroniques, d'équipements électriques, de machines	2	0,0	1,1	0,0
Industrie automobile	0	0,0	8,3	0,0
Fabrication d'autres matériels de transport	31	0,3	3,2	0,1
Autres industries manufacturières ; réparation et installation de machines et d'équipements	10	0,1	3,1	0,0
Production et distribution d'électricité, de gaz, d'eau	205	1,8	1,9	1,0
Construction	160	1,4	5,8	0,2
Commerce de détail et d'automobiles	1 205	10,8	9,2	1,2
Commerce de gros, à l'exception des automobiles	77	0,7	3,2	0,2
Transports	412	3,7	2,6	1,5
Entreposage et services auxiliaires des transports	12	0,1	1,5	0,1
Activités de poste et de courrier	59	0,5	1,1	0,5
Hébergement et restauration	567	5,1	2,5	2,3
Information et communication	87	0,8	0,8	1,0
Activités financières, d'assurance et immobilières	1 184	10,7	2,4	7,0
Activités spécialisées, scientifiques et techniques	368	3,3	3,2	1,0
Activités de services administratifs et de soutien	601	5,4	4,0	1,4
Administration publique	2 552	23,0	9,1	3,0
Enseignement	953	8,6	9,8	0,9

Secteurs d'activité	Effectifs au 31/12/2008 au sein du pôle	Part de l'activité dans l'emploi total du pôle	Part de l'activité dans l'emploi total du SCOT	Indice de spécialisation
Activités pour la santé humaine	220	2,0	7,9	0,2
Hébergement médico-social et social et action sociale sans hébergement	1 890	17,0	7,5	2,6
Arts, spectacles et activités récréatives	10	0,1	0,8	0,1
Autres activités de services	357	3,2	1,9	1,9
TOTAL PÔLE	11 116	100,0	100,0	

Source : Insee - CLAP 2008

Champ : emploi salarié total

Note de lecture : l'indice de spécialisation, pour un secteur d'activité, est la part du secteur dans l'effectif total du pôle rapportée à la part du même secteur dans le Scot hors pôle.

Tableau 2 : Évolution des emplois du pôle entre 2004 et 2008 et secteurs d'activité ayant le plus fortement évolué

	Effectifs au 31/12/2004 au sein du pôle	Effectifs au 31/12/2008 au sein du pôle	Différence (en nombre)	Évolution et contribution
Total PÔLE dont :	11 363	11 116	-247	-2,2 %
Commerce de détail et d'automobiles	962	1 205	+243	+2,1 pt
Activités spécialisées, scientifiques et techniques	600	368	-232	-2,0 pt

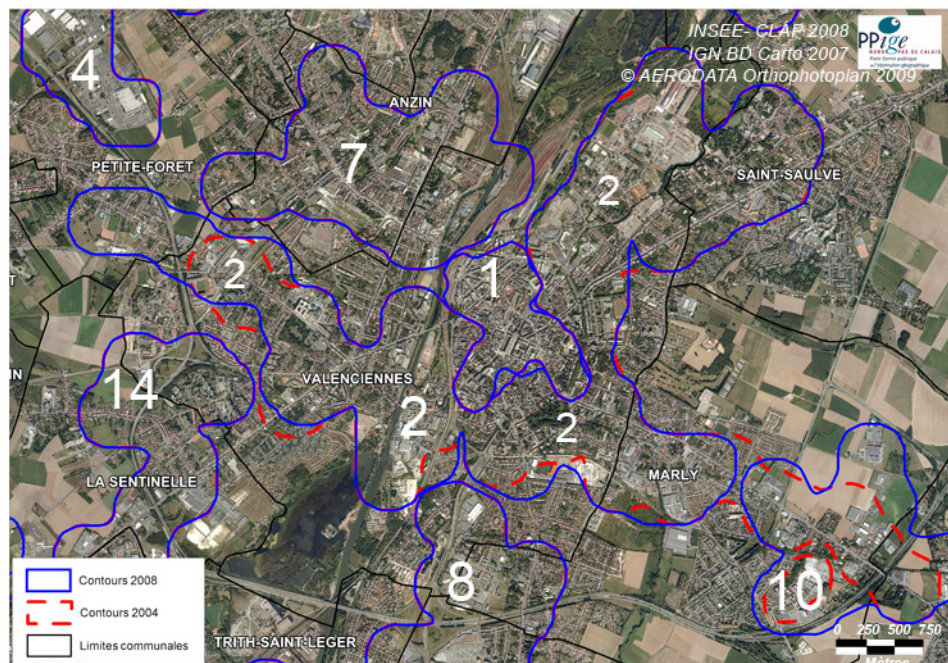
Source : Insee - CLAP 2004, 2008

Note de lecture : La colonne « Évolution et contribution » présente pour la ligne « Total PÔLE » l'évolution globale du nombre d'emplois sur le pôle entre 2004 et 2008. Cette évolution globale se décompose en la somme des contributions de chaque secteur d'activité. Le secteur « Activités spécialisées, scientifiques et techniques » a ainsi contribué à la baisse globale d'emplois sur le pôle de -2,2 % à hauteur de -2,0 points tandis que l'évolution positive du nombre d'emplois dans le commerce de détail a atténué cette baisse de 2,1 points.

La somme des contributions de l'ensemble des secteurs d'activité (28 au total) est égale à l'évolution totale des emplois du pôle. La somme des contributions présentées dans le tableau ci-dessus diffère de l'évolution globale car seuls y figurent les secteurs d'activité ayant enregistré une évolution significative de l'emploi (contribution de plus de 2 points à la hausse ou à la baisse).

Pôle n°2 : pôle « Centre-ville étendu de Valenciennes »

Image 3 : Pôle n°2 en 2004 et 2008



Nombre d'emplois au 31/12/2008 : 16 280

Nombre d'emplois au 31/12/2004 : 15 838

Évolution du nombre d'emplois entre 2004 et 2008 : +442 emplois soit +2,8 %

Secteurs dominants dans le pôle en 2008 (poids du secteur dans le pôle):

Activités pour la santé humaine (36 %)
Enseignement (11 %)

Secteurs en croissance entre 2004 et 2008 :

-

Secteurs en décroissance entre 2004 et 2008 :

-

La très forte concentration d'emplois mise en évidence autour du centre-ville de Valenciennes ne se limite pas aux contours du seul pôle principal présenté précédemment. De très nombreux établissements sont en effet implantés dans un large périmètre autour, avec une densité moindre que dans le pôle principal. On identifie ainsi, autour du pôle principal, un plus large pôle d'emplois dit secondaire qui s'étend sur la quasi-totalité de Valenciennes et se prolonge sur les communes limitrophes selon trois axes : à l'ouest sur Petite-Forêt, au sud-est sur Marly et au nord-est sur Saint-Saulve. Comme précisé précédemment, les contours de ce pôle étendu se sont modifiés par rapport à 2004. Les résultats présentés ici portent sur le pôle tel que déterminé en 2008.

Au 31/12/2008, ce pôle secondaire compte près de 16 300 emplois, dont 13 600 à Valenciennes (47 % des emplois de la commune), 1 000 à Marly

(19 %) et 1 400 à Saint-Saulve (29 %). Ses emplois appartiennent le plus souvent à la sphère résidentielle et publique.

Le secteur le plus important de ce pôle est celui de la santé : 5 800 emplois, soit 36 % des emplois du pôle, dont une très large majorité sont liés à la présence du grand centre hospitalier de Valenciennes. C'est au sein de ce pôle que se concentre la plus grande partie des emplois de la santé de l'ensemble du Scot.

Le pôle se caractérise ensuite par l'importante présence des secteurs de l'éducation et de l'administration publique qui comptent respectivement près de 1 800 et 1 400 emplois. L'importance des emplois de l'éducation s'explique par la présence de nombreux établissements d'enseignement : des collèges (Eisen, Gilles de Gennes, Jean-Baptiste de la Salle, Watteau, ...), des lycées (du Hainaut, Watteau, Dampierre, Notre Dame, ...), des écoles primaires,

ainsi que d'importants établissements du supérieur (école nationale des techniciens de l'équipement, une partie de l'université de Valenciennes et du Hainaut-Cambrésis).

Dans une moindre mesure, deux autres secteurs pèsent dans l'emploi total de ce pôle : l'hébergement médico-social et action sociale sans hébergement ainsi que le commerce de détail avec respectivement 1 100 et 800 emplois,

soit 7 % et 5 % des emplois du pôle. Ces poids restent toutefois inférieurs à ce que ces secteurs représentent à l'échelle du Scot.

Entre 2004 et 2008, le nombre d'emploi n'a que très faiblement progressé (+2,8 %).

Tableau 0 : Effectifs salariés du pôle par commune

Commune	Effectifs au 31/12/2004	Poids du pôle dans les effectifs totaux de la commune
59383-Marly	1 023	19 %
59459-Petite-Forêt	296	6 %
59544-Saint-Saulve	1 371	29 %
59606-Valenciennes	13 590	47 %
Total	16 280	

Source : Insee - Clap2008

Tableau 1 : Effectifs salariés du pôle par secteurs d'activité

Unité : nombre, %

Secteurs d'activité	Effectifs au 31/12/2008 au sein du pôle	Part de l'activité dans l'emploi total du pôle	Part de l'activité dans l'emploi total du SCOT	Indice de spécialisation
Agriculture, sylviculture et pêche	1	0,0	0,3	0,0
Industries extractives	2	0,0	0,0	0,8
Fabrication de denrées alimentaires, de boissons et de produits à base de tabac	294	1,8	1,4	1,3
Textile/habillement/bois/papier/cokéfaction	14	0,1	0,5	0,2
Industries chimique et pharmaceutique / Fabrication de produits en caoutchouc et en plastique	121	0,7	2,0	0,3
Métallurgie et fabrication de produits métalliques	402	2,5	4,8	0,5
Fabrication de produits informatiques et électroniques, d'équipements électriques, de machines	26	0,2	1,1	0,1
Industrie automobile	0	0,0	8,3	0,0
Fabrication d'autres matériels de transport	2	0,0	3,2	0,0

Secteurs d'activité	Effectifs au 31/12/2008 au sein du pôle	Part de l'activité dans l'emploi total du pôle	Part de l'activité dans l'emploi total du SCOT	Indice de spécialisation
Autres industries manufacturières ; réparation et installation de machines et d'équipements	330	2,0	3,1	0,6
Production et distribution d'électricité, de gaz, d'eau	158	1,0	1,9	0,5
Construction	542	3,3	5,8	0,5
Commerce de détail et d'automobiles	799	4,9	9,2	0,5
Commerce de gros, à l'exception des automobiles	263	1,6	3,2	0,5
Transports	248	1,5	2,6	0,5
Entreposage et services auxiliaires des transports	69	0,4	1,5	0,3
Activités de poste et de courrier	174	1,1	1,1	1,0
Hébergement et restauration	371	2,3	2,5	0,9
Information et communication	365	2,2	0,8	4,0
Activités financières, d'assurance et immobilières	288	1,8	2,4	0,7
Activités spécialisées, scientifiques et techniques	580	3,6	3,2	1,1
Activités de services administratifs et de soutien	533	3,3	4,0	0,8
Administration publique	1 378	8,5	9,1	0,9
Enseignement	1 761	10,8	9,8	1,1
Activités pour la santé humaine	5 800	35,6	7,9	11,3
Hébergement médico-social et social et action sociale sans hébergement	1 126	6,9	7,5	0,9
Arts, spectacles et activités récréatives	193	1,2	0,8	1,6
Autres activités de services	440	2,7	1,9	1,6
TOTAL PÔLE	16 280	100,0	100,0	

Source : Insee - CLAP 2008

Champ : emploi salarié total

Note de lecture : l'indice de spécialisation, pour un secteur d'activité, est la part du secteur dans l'effectif total du pôle rapportée à la part du même secteur dans le Scot hors pôle.

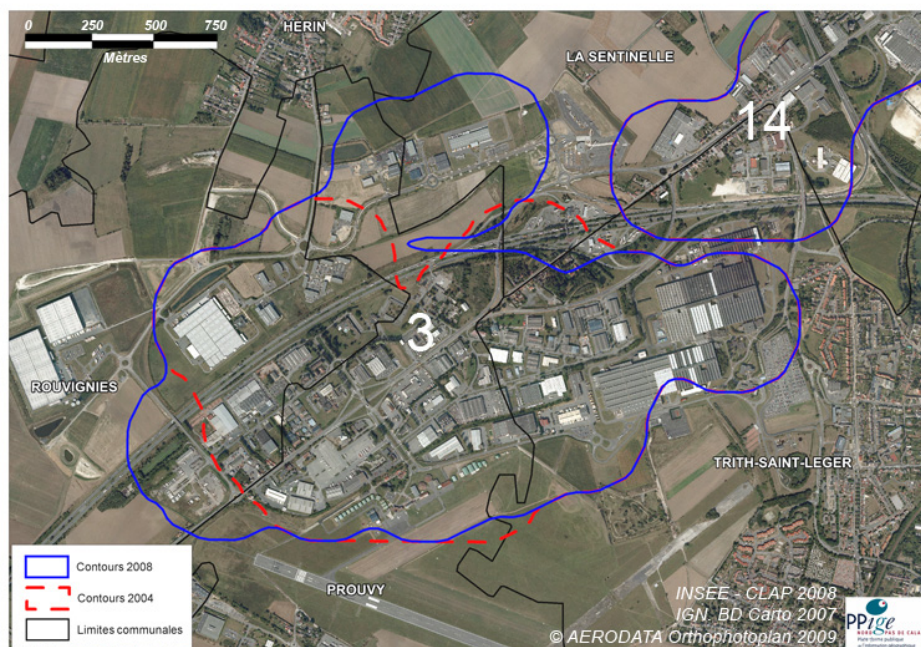
Tableau 2 : Évolution des emplois du pôle entre 2004 et 2008

	Effectifs au 31/12/2004 au sein du pôle	Effectifs au 31/12/2008 au sein du pôle	Différence (en nombre)	Évolution
TOTAL PÔLE	15 838	16 280	+442	+2,8 %

Source : Insee - CLAP 2004, 2008

Pôle n°3 : Zone industrielle de Prouvy / Rouvignies / Trith-Saint-Léger

Image 4 : pôle n°3 en 2004 et 2008



Nombre d'emplois au 31/12/2008 : 5 869

Nombre d'emplois au 31/12/2004 : 5 366

Évolution du nombre d'emplois entre 2004 et 2008 : +503 emplois soit +9,4 %

Secteurs dominants dans le pôle en 2008 (poids du secteur dans le pôle) :

- Industrie automobile (38 %)
- Fabrication de produits informatiques et électroniques, d'équipements électriques, de machines (13 %)
- Entreposage et services auxiliaires des transports (11 %)
- Activités spécialisées, scientifiques et techniques (9 %)
- Commerce de gros (7 %)

Secteurs en croissance entre 2004 et 2008 :

- Activités spécialisées, scientifiques et techniques
- Fabrication de produits informatiques et électroniques, d'équipements électriques, de machines
- Entreposage et services auxiliaires des transports
- Industrie automobile

Secteurs en décroissance entre 2004 et 2008 :

- Textile/habillement/bois/papier/cokéfaction
- Activités de services administratifs et de soutien

Avec 5 870 emplois salariés au 31/12/2008, la zone industrielle de Prouvy/Rouvignies/Trith-Saint-Léger constitue le 4^e pôle le plus important du Scot du Valenciennois en termes de nombre d'emplois. Quatre ans auparavant, ce pôle comptait 5 350 emplois : l'emploi y a donc progressé de près de 10 % entre 2004 et 2008. Cette croissance de l'emploi ne s'est pas traduite par une densification plus importante des établissements au sein du pôle mais par une extension géographique. Entre 2004 et 2008, les contours du pôle se sont en effet élargis vers l'est sur la commune de Rouvignies et vers le nord sur les communes de Prouvy et la Sentinelle (cf image 4). Ce développement du pôle concerne avant tout les secteurs d'activité déjà

fortement présents en 2004. La zone d'activité accroît ainsi entre 2004 et 2008 sa spécialisation dans quelques secteurs d'activité.

Avec 2 250 emplois, l'industrie automobile occupe au sein du pôle une place considérable : 38 % des emplois du pôle soit une part 6 fois plus importante qu'en dehors du pôle. Les emplois de ce secteur ont progressé entre 2004 et 2008 : sur les 10 % de croissance d'emplois enregistrée entre 2004 et 2008 globalement sur le pôle, le secteur automobile a contribué à hauteur de 3 points. Autre secteur d'activité de poids au sein du pôle et ayant également connu un fort dynamisme des ses emplois entre 2004 et 2008 : le secteur « Fabrication de produits informatiques et électroniques, d'équipements

électriques, de machines ». Avec 760 emplois (13 % de l'effectif du pôle), ce pôle concentre 60 % des emplois de ce secteur d'activité sur le Valenciennois. Cette spécialisation, déjà présente en 2004, s'est renforcée en 2008 suite à une forte croissance de l'emploi dans ce secteur au sein du pôle (contribution de 5 points à l'augmentation globale de l'effectif du pôle)

Le constat est le même pour le secteur d'activité : « Entreposage et services auxiliaires des transports ». Déjà très présent en 2004, ce secteur a encore accru son poids au sein du pôle sous l'effet d'une hausse de ses emplois :

avec 670 emplois en 2008, il représente 11 % des emplois du pôle contre 1 % dans l'ensemble du Scot. Enfin, avec 500 emplois, le secteur « Activités spécialisées, scientifiques et techniques » affiche un poids au sein du pôle (9 %) 3 fois supérieur à celui constaté ailleurs dans le Scot. Ce secteur regroupe, entre autre, les activités juridiques et comptables, les activités d'architecture, d'ingénierie, de contrôle ou encore la publicité et les études de marché.

Tableau 1 : Effectifs salariés du pôle par secteurs d'activité

Unité : nombre, %

Secteurs d'activité	Effectifs au 31/12/2008 au sein du pôle	Part de l'activité dans l'emploi total du pôle	Part de l'activité dans l'emploi total du SCOT	Indice de spécialisation
Agriculture, sylviculture et pêche	0	0,0	0,3	0,0
Industries extractives	0	0,0	0,0	0,0
Fabrication de denrées alimentaires, de boissons et de produits à base de tabac	0	0,0	1,4	0,0
Textile/habillement/bois/papier/cokéfaction	109	1,9	0,5	4,7
Industries chimique et pharmaceutique / Fabrication de produits en caoutchouc et en plastique	0	0,0	2,0	0,0
Métallurgie et fabrication de produits métalliques	35	0,6	4,8	0,1
Fabrication de produits informatiques et électroniques, d'équipements électriques, de machines	759	12,9	1,1	29,1
Industrie automobile	2 252	38,4	8,3	5,8
Fabrication d'autres matériels de transport	0	0,0	3,2	0,0
Autres industries manufacturières ; réparation et installation de machines et d'équipements	46	0,8	3,1	0,2
Production et distribution d'électricité, de gaz, d'eau	79	1,3	1,9	0,7
Construction	236	4,0	5,8	0,7
Commerce de détail et d'automobiles	299	5,1	9,2	0,5
Commerce de gros, à l'exception des automobiles	389	6,6	3,2	2,2
Transports	122	2,1	2,6	0,8
Entreposage et services auxiliaires des transports	673	11,5	1,5	12,1

Secteurs d'activité	Effectifs au 31/12/2008 au sein du pôle	Part de l'activité dans l'emploi total du pôle	Part de l'activité dans l'emploi total du SCOT	Indice de spécialisation
Activités de poste et de courrier	0	0,0	1,1	0,0
Hébergement et restauration	115	2,0	2,5	0,8
Information et communication	0	0,0	0,8	0,0
Activités financières, d'assurance et immobilières	1	0,0	2,4	0,0
Activités spécialisées, scientifiques et techniques	513	8,7	3,2	3,0
Activités de services administratifs et de soutien	107	1,8	4,0	0,4
Administration publique	71	1,2	9,1	0,1
Enseignement	55	0,9	9,8	0,1
Activités pour la santé humaine	0	0,0	7,9	0,0
Hébergement médico-social et social et action sociale sans hébergement	8	0,1	7,5	0,0
Arts, spectacles et activités récréatives	0	0,0	0,8	0,0
Autres activités de services	0	0,0	1,9	0,0
TOTAL PÔLE	5 869	100,0	100,0	

Source : Insee - CLAP 2008

Champ : emploi salarié total

Note de lecture : l'indice de spécialisation, pour un secteur d'activité, est la part du secteur dans l'effectif total du pôle rapportée à la part du même secteur dans le Scot hors pôle.

**Tableau 2 : Évolution des emplois du pôle entre 2004 et 2008
et secteurs d'activité ayant le plus fortement évolué**

Secteurs d'activité	Effectifs au 31/12/2004 au sein du pôle	Effectifs au 31/12/2008 au sein du pôle	Différence (en nombre)	Évolution et contribution
TOTAL PÔLE dont :	5 366	5 869	+503	+9,4 %
Activités spécialisées, scientifiques et techniques	180	513	+333	+6,2 pt
Fabrication de produits informatiques et électroniques, d'équipements électriques, de machines	503	759	+256	+4,8 pt
Textile/habillement/bois/papier/cokéfaction	319	109	-210	-3,9 pt
Entreposage et services auxiliaires des transports	474	673	+199	+3,7 pt
Activités de services administratifs et de soutien	290	107	-183	-3,4 pt
Industrie automobile	2 101	2 252	+151	+2,8 pt

Source : Insee - CLAP 2004, 2008

Note de lecture : La colonne « Évolution et contribution » présente pour la ligne « Total PÔLE » l'évolution globale du nombre d'emplois sur le pôle entre 2004 et 2008. Cette évolution globale se décompose en la somme des contributions de chaque secteur d'activité. Le secteur « Activités spécialisées, scientifiques et techniques » a ainsi contribué à la hausse globale d'emplois sur le pôle de 9,4 % à hauteur de 6,2 points tandis que la baisse du nombre d'emplois dans le secteur « Textile/habillement/bois/papier/cokéfaction » a freiné cette hausse de -3,9 points.

La somme des contributions de l'ensemble des secteurs d'activité (28 au total) est égale à l'évolution totale des emplois du pôle. La somme des contributions présentées dans le tableau ci-dessus diffère de l'évolution globale car seuls y figurent les secteurs d'activité ayant enregistré une évolution significative de l'emploi (contribution de plus de 2 points à la hausse ou à la baisse).

Pôle n°4 : Pôle de Raismes/Petite-Forêt

Remarque préliminaire : la première étude « Scot du Valenciennois : Localisation des pôles d'emplois et éléments d'évolution entre 1993 et 2004 » publiée en octobre 2010 avait mis en évidence deux pôles d'emplois sur ce secteur géographique en 2004 : le pôle n°9 « zone commerciale et industrielle de Petite-Forêt » et le pôle n°15 « centre ville de Raismes ». Après réexamen de la localisation des établissements, il apparaît que ces deux pôles sont en réalité reliés par une continuité d'établissements et qu'il convient ainsi de les considérer comme un unique grand pôle d'emplois à la fois en 2004 et en 2008.

Image 5 : Pôle n°4 en 2008



Nombre d'emplois au 31/12/2008 : 5 873

Nombre d'emplois au 31/12/2004 : 4 923

Évolution du nombre d'emplois entre 2004 et 2008 : +950 emplois soit +19,3 %

Secteurs dominants dans le pôle en 2008 (poids du secteur dans le pôle) :

- Commerce de détail et d'automobiles (26 %)
- Fabrication d'autres matériels de transport (23 %)
- Activités de poste et de courrier (8 %)
- Hébergement et restauration (7 %)

Secteurs en croissance entre 2004 et 2008 :

- Commerce de détail et d'automobiles
- Fabrication d'autres matériels de transport
- Entreposage et services auxiliaires des transports
- Activités de poste et de courrier

Secteurs en décroissance entre 2004 et 2008 :

-

Ce large pôle s'étend de la zone commerciale de Petite-Forêt au centre-ville de Raismes en passant par la zone industrielle du Plouich. Cette zone, qu'on pourrait qualifier de composite, se décompose en trois sous-espaces :

- une zone commerciale
- une zone industrielle
- un centre ville (très minoritaire en nombre d'emplois)

Le pôle regroupe au total près de 5 900 emplois en 2008. Le principal secteur correspond à la zone commerciale puisqu'il s'agit du « commerce de détail et d'automobiles » (1 550 salariés environ soit 26 % de l'effectif du pôle). Cette activité est trois fois plus présente sur le pôle que dans le reste du Scot. Le deuxième secteur en importance est la fabrication d'autres matériels de transport (près de 1 400 emplois soit 23 % du total du pôle) et correspond donc à la vocation industrielle. La spécialisation de ce pôle dans ce secteur est encore plus marquée puisque l'indice de spécialisation est supérieur à 10. Près de 500 emplois correspondent à des activités de postes et de courrier, avec un indice de spécialisation de 8,5 montrant la sur-représentation de ce secteur par rapport au Scot. On compte 400 emplois environ dans

l'hébergement et la restauration (indice de spécialisation de 3) et également près de 300 emplois en « entreposage et services auxiliaires des transports » avec un indice de spécialisation de 3,7. Enfin, on trouve quelques emplois caractéristiques des espaces urbains et correspondant au centre-ville de Raismes : 150 en enseignement, 200 en administration publique, 160 en action sociale, 300 dans la construction. Ces activités restent néanmoins sous-représentées par rapport au reste du Scot.

L'effectif de ce pôle a très fortement progressé entre 2004 et 2008 : près de 1 000 emplois ont été créés ce qui représente une augmentation de l'ordre de 20 %. Cette période succède à une période (1993-2003) d'augmentation déjà importante des effectifs sur cette zone. Cette forte croissance entre 2004 et 2008 s'explique par une hausse simultanée dans différents secteurs d'activités : industrie (fabrication d'autres matériels de transports, +200 emplois environ), commerce de détail et de gros (respectivement +150 et +50), logistique (entreposage et services auxiliaires des transports, +130 emplois environ), poste et courrier (+125) et hébergement/restauration (+65 environ).

Tableau 1 : Effectifs salariés du pôle par secteurs d'activité

Unité : nombre, %

Secteurs d'activité	Effectifs au 31/12/2008 au sein du pôle	Part de l'activité dans l'emploi total du pôle	Part de l'activité dans l'emploi total du SCOT	Indice de spécialisation
Agriculture, sylviculture et pêche	0	0,0	0,3	0,0
Industries extractives	0	0,0	0,0	0,0
Fabrication de denrées alimentaires, de boissons et de produits à base de tabac	67	1,1	1,4	0,8
Textile/habillement/bois/papier/cokéfaction	0	0,0	0,5	0,0
Industries chimique et pharmaceutique / Fabrication de produits en caoutchouc et en plastique	7	0,1	2,0	0,1
Métallurgie et fabrication de produits métalliques	105	1,8	4,8	0,4
Fabrication de produits informatiques et électroniques, d'équipements électriques, de machines	55	0,9	1,1	0,8
Industrie automobile	27	0,5	8,3	0,1
Fabrication d'autres matériels de transport	1 361	23,2	3,2	10,9

Secteurs d'activité	Effectifs au 31/12/2008 au sein du pôle	Part de l'activité dans l'emploi total du pôle	Part de l'activité dans l'emploi total du SCOT	Indice de spécialisation
Autres industries manufacturières ; réparation et installation de machines et d'équipements	37	0,6	3,1	0,2
Production et distribution d'électricité, de gaz, d'eau	74	1,3	1,9	0,7
Construction	308	5,2	5,8	0,9
Commerce de détail et d'automobiles	1 551	26,4	9,2	3,2
Commerce de gros, à l'exception des automobiles	164	2,8	3,2	0,9
Transports	164	2,8	2,6	1,1
Entreposage et services auxiliaires des transports	288	4,9	1,5	3,7
Activités de poste et de courrier	476	8,1	1,1	11,5
Hébergement et restauration	396	6,7	2,5	3,0
Information et communication	14	0,2	0,8	0,3
Activités financières, d'assurance et immobilières	23	0,4	2,4	0,2
Activités spécialisées, scientifiques et techniques	44	0,7	3,2	0,2
Activités de services administratifs et de soutien	20	0,3	4,0	0,1
Administration publique	204	3,5	9,1	0,4
Enseignement	155	2,6	9,8	0,3
Activités pour la santé humaine	33	0,6	7,9	0,1
Hébergement médico-social et social et action sociale sans hébergement	164	2,8	7,5	0,4
Arts, spectacles et activités récréatives	9	0,2	0,8	0,2
Autres activités de services	127	2,2	1,9	1,2
TOTAL PÔLE	5 873	100,0	100,0	

Source : Insee - CLAP 2008

Champ : emploi salarié total

Note de lecture : l'indice de spécialisation, pour un secteur d'activité, est la part du secteur dans l'effectif total du pôle rapportée à la part du même secteur dans le Scot hors pôle.

**Tableau 2 : Évolution des emplois du pôle entre 2004 et 2008
et secteurs d'activité ayant le plus fortement évolué**

Secteurs d'activité	Effectifs au 31/12/2004 au sein du pôle	Effectifs au 31/12/2008 au sein du pôle	Différence (en nombre)	Évolution et contribution
TOTAL PÔLE dont :	4 923	5 873	+950	+19,3 %
Fabrication d'autres matériels de transport	1 149	1 361	+212	+4,3 pt
Commerce de détail et d'automobiles	1 398	1 551	+153	+3,1 pt
Entreposage et services auxiliaires des transports	155	288	+133	+2,7 pt
Activités de poste et de courrier	352	476	+124	+2,5 pt

Source : Insee - CLAP 2004, 2008

Note de lecture : La colonne « Évolution et contribution » présente pour la ligne « Total PÔLE » l'évolution globale du nombre d'emplois sur le pôle entre 2004 et 2008. Cette évolution globale se décompose en la somme des contributions de chaque secteur d'activité. Le secteur « Fabrication d'autres matériels de transport » a ainsi contribué à la hausse globale d'emplois sur le pôle de 19,3 % à hauteur de 4,3 points.

La somme des contributions de l'ensemble des secteurs d'activité (28 au total) est égale à l'évolution totale des emplois du pôle. La somme des contributions présentées dans le tableau ci-dessus diffère de l'évolution globale car seuls y figurent les secteurs d'activité ayant enregistré une évolution significative de l'emploi (contribution de plus de 2 points à la hausse ou à la baisse).

Image 6 : pôle n°5 en 2008



Nombre d'emplois au 31/12/2008 : 4 739

Nombre d'emplois au 31/12/2004 : 4 724

Évolution du nombre d'emplois entre 2004 et 2008 : +15 emplois soit +0,3%

Secteurs dominants dans le pôle en 2008 (poids du secteur dans le pôle) :

- Activités pour la santé humaine (25 %)
- Enseignement (17 %)
- Commerce de détail et d'automobiles (15 %)
- Administration publique (13 %)

Secteurs en croissance entre 2004 et 2008 :

- Activités pour la santé humaine
- Activités de poste et de courrier

Secteurs en décroissance entre 2004 et 2008 :

- Administration publique

Peu de changements se sont opérés entre 2004 et 2008 sur la commune de Denain à la fois en termes de localisation géographique des établissements et de volume d'emplois salariés offerts par l'ensemble de ces établissements. En 2008, 70 % des emplois de la commune se concentrent ainsi autour du centre ville de Denain en un pôle d'emploi dont les contours géographiques étaient similaires en 2004. Ce pôle compte un peu plus de 4 700 emplois au 31 décembre 2008, soit un volume d'emplois comparable à celui enregistré quatre ans auparavant. Les secteurs d'activité présents au sein de ce pôle sont principalement tournés vers la population résidente. Près de 1 200 emplois s'exercent dans le secteur de la santé, soit une part de cette activité

(25 %) 3,5 fois supérieure dans le pôle par rapport au reste du Scot. Trois autres secteurs sont également sur-représentés au sein du pôle de Denain par rapport au reste du Scot : l'éducation, l'administration publique et le commerce de détail. Avec entre 600 et 800 emplois, ces secteurs représentent de 13 % à 16 % des emplois du pôle, proportions supérieures à ce que l'on constate dans le Scot.

Entre 2004 et 2008, le nombre d'emplois global dans le pôle est resté stable. Cette stabilité masque toutefois des évolutions par secteurs d'activité qui se sont contrebalancées. Parmi les plus importantes hausses d'emplois : les

activités pour la santé humaine et les activités de poste et courrier qui ont respectivement gagné 141 et 122 emplois. À l'inverse, l'administration publique a enregistré une baisse de -172 emplois.

Tableau 1 : Effectifs salariés du pôle par secteurs d'activité

Unité : nombre, %

Secteurs d'activité	Effectifs au 31/12/2008 au sein du pôle	Part de l'activité dans l'emploi total du pôle	Part de l'activité dans l'emploi total du SCOT	Indice de spécialisation
Agriculture, sylviculture et pêche	1	0,0	0,3	0,1
Industries extractives	0	0,0	0,0	0,0
Fabrication de denrées alimentaires, de boissons et de produits à base de tabac	19	0,4	1,4	0,3
Textile/habillement/bois/papier/cokéfaction	8	0,2	0,5	0,4
Industries chimique et pharmaceutique / Fabrication de produits en caoutchouc et en plastique	2	0,0	2,0	0,0
Métallurgie et fabrication de produits métalliques	204	4,3	4,8	0,9
Fabrication de produits informatiques et électroniques, d'équipements électriques, de machines	2	0,0	1,1	0,0
Industrie automobile	0	0,0	8,3	0,0
Fabrication d'autres matériels de transport	0	0,0	3,2	0,0
Autres industries manufacturières ; réparation et installation de machines et d'équipements	25	0,5	3,1	0,2
Production et distribution d'électricité, de gaz, d'eau	82	1,7	1,9	0,9
Construction	254	5,4	5,8	0,9
Commerce de détail et d'automobiles	731	15,4	9,2	1,7
Commerce de gros, à l'exception des automobiles	22	0,5	3,2	0,1
Transports	14	0,3	2,6	0,1
Entreposage et services auxiliaires des transports	0	0,0	1,5	0,0
Activités de poste et de courrier	141	3,0	1,1	2,9
Hébergement et restauration	80	1,7	2,5	0,7

Secteurs d'activité	Effectifs au 31/12/2008 au sein du pôle	Part de l'activité dans l'emploi total du pôle	Part de l'activité dans l'emploi total du SCOT	Indice de spécialisation
Information et communication	11	0,2	0,8	0,3
Activités financières, d'assurance et immobilières	140	3,0	2,4	1,2
Activités spécialisées, scientifiques et techniques	98	2,1	3,2	0,6
Activités de services administratifs et de soutien	43	0,9	4,0	0,2
Administration publique	607	12,8	9,1	1,4
Enseignement	788	16,6	9,8	1,8
Activités pour la santé humaine	1 181	24,9	7,9	3,5
Hébergement médico-social et social et action sociale sans hébergement	165	3,5	7,5	0,5
Arts, spectacles et activités récréatives	33	0,7	0,8	0,9
Autres activités de services	88	1,9	1,9	1,0
TOTAL PÔLE	4 739	100,0	100,0	

Source : Insee - CLAP 2008

Champ : emploi salarié total

Note de lecture : l'indice de spécialisation, pour un secteur d'activité, est la part du secteur dans l'effectif total du pôle rapportée à la part du même secteur dans le Scot hors pôle.

Tableau 2 : Évolution des emplois du pôle entre 2004 et 2008 et secteurs d'activité ayant le plus fortement évolué

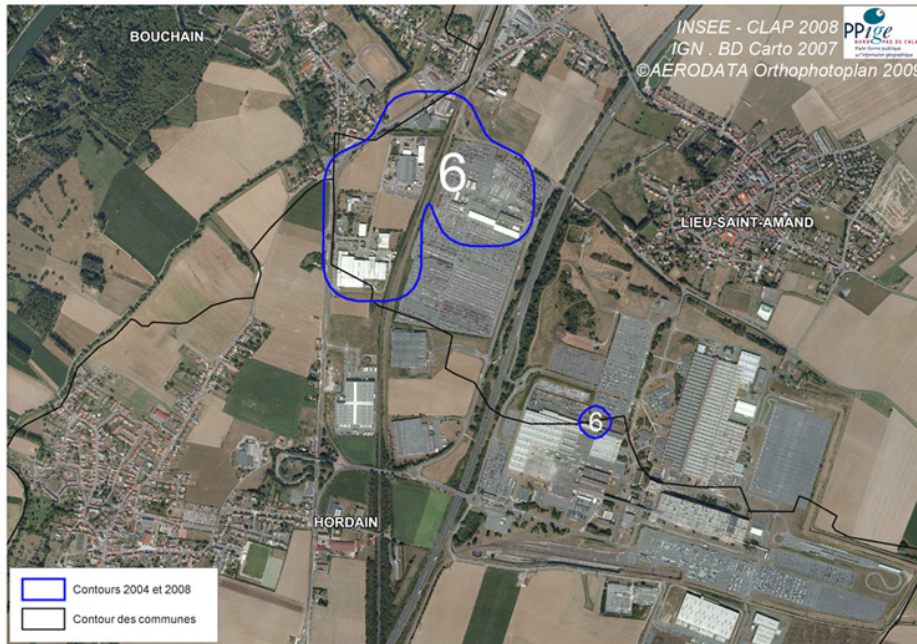
	Effectifs au 31/12/2004 au sein du pôle	Effectifs au 31/12/2008 au sein du pôle	Différence (en nombre)	Évolution et contribution
TOTAL PÔLE dont :	4 724	4 739	+15	+0,3 %
Administration publique	779	607	-172	-3,6 pt
Activités pour la santé humaine	1 040	1 181	+141	+3,0 pt
Activités de poste et de courrier	19	141	+122	+2,6 pt

Source : Insee - CLAP 2004, 2008

Note de lecture : La colonne « Évolution et contribution » présente pour la ligne « Total PÔLE » l'évolution globale du nombre d'emplois sur le pôle entre 2004 et 2008. Cette évolution globale se décompose en la somme des contributions de chaque secteur d'activité. La diminution des emplois du secteur « Administration publique » a ainsi freiné l'évolution globale des emplois du pôle de -3,6 points tandis que la hausse des emplois dans les activités pour la santé humaine l'a stimulé de 3 points. La somme des contributions de l'ensemble des secteurs d'activité (28 au total) est égale à l'évolution totale des emplois du pôle. La somme des contributions présentées dans le tableau ci-dessus diffère de l'évolution globale car seuls y figurent les secteurs d'activité ayant enregistré une évolution significative de l'emploi (contribution de plus de 2 points à la hausse ou à la baisse).

Pôles n°6 : Pôle isolé et pôle « annexe » de Lieu-Saint-amand

Image 7 : pôles n°6 en 2008



Nombre d'emplois au 31/12/2008 : 3 969

Nombre d'emplois au 31/12/2004 : 4 724

Évolution du nombre d'emplois entre 2004 et 2008 : -755 emplois soit -16%

Secteurs dominants dans le pôle en 2008 (poids du secteur dans le pôle) :

Industrie automobile (91 %)

Secteurs en croissance entre 2004 et 2008 :

-

Secteurs en décroissance entre 2004 et 2008 :

-

Sur Lieu-Saint-Amand est identifié un pôle d'emploi dit « isolé » car constitué d'un unique gros établissement de l'industrie automobile, qui compte au 31/12/2008, plus de 3 000 emplois salariés. Le caractère « isolé » du pôle s'explique par l'importante étendue de ses bâtiments et la proximité de l'autoroute qui imposent, de fait, une distance de plus de 500 mètres entre l'établissement automobile et les établissements situés les plus à proximité, de l'autre côté de l'autoroute. Ces derniers constituent également un pôle d'emplois de près de 700 emplois (appelé ici pôle « annexe »). L'activité économique de ces deux pôles est fortement liée, le pôle annexe accueillant

en effet de nombreux équipementiers automobiles. À eux deux, ces pôles constituent ainsi une zone d'activité de près de 4 000 emplois.

Près de la moitié des emplois du pôle annexe s'exerce au sein de l'industrie automobile, un autre tiers dans les industries chimiques et la fabrication de produits en caoutchouc et en plastique.

Entre 2004 et 2008, le nombre d'emplois a diminué à la fois dans le pôle isolé et dans le pôle annexe. Dans l'ensemble des deux pôles, l'emploi s'est ainsi replié de 16 % correspondant à une perte de 755 emplois.

Tableau 1 : Effectifs salariés dans l'ensemble des deux pôles par secteurs d'activité

Unité : nombre, %

Secteurs d'activité	Effectifs au 31/12/2008 au sein du pôle	Part de l'activité dans l'emploi total du pôle	Part de l'activité dans l'emploi total du SCOT	Indice de spécialisation
Agriculture, sylviculture et pêche	0	0,0	0,3	0,0
Industries extractives	0	0,0	0,0	0,0
Fabrication de denrées alimentaires, de boissons et de produits à base de tabac	0	0,0	1,4	0,0
Textile/habillement/bois/papier/cokéfaction	0	0,0	0,5	0,0
Industries chimique et pharmaceutique / Fabrication de produits en caoutchouc et en plastique	230	5,8	2,0	3,0
Métallurgie et fabrication de produits métalliques	0	0,0	4,8	0,0
Fabrication de produits informatiques et électroniques, d'équipements électriques, de machines	0	0,0	1,1	0,0
Industrie automobile	3 603	90,8	8,3	17,3
Fabrication d'autres matériels de transport	0	0,0	3,2	0,0
Autres industries manufacturières ; réparation et installation de machines et d'équipements	14	0,4	3,1	0,1
Production et distribution d'électricité, de gaz, d'eau	0	0,0	1,9	0,0
Construction	0	0,0	5,8	0,0
Commerce de détail et d'automobiles	0	0,0	9,2	0,0
Commerce de gros, à l'exception des automobiles	0	0,0	3,2	0,0
Transports	68	1,7	2,6	0,7
Entreposage et services auxiliaires des transports	6	0,2	1,5	0,1
Activités de poste et de courrier	0	0,0	1,1	0,0
Hébergement et restauration	0	0,0	2,5	0,0
Information et communication	0	0,0	0,8	0,0
Activités financières, d'assurance et immobilières	0	0,0	2,4	0,0
Activités spécialisées, scientifiques et techniques	48	1,2	3,2	0,4

Secteurs d'activité	Effectifs au 31/12/2008 au sein du pôle	Part de l'activité dans l'emploi total du pôle	Part de l'activité dans l'emploi total du SCOT	Indice de spécialisation
Activités de services administratifs et de soutien	0	0,0	4,0	0,0
Administration publique	0	0,0	9,1	0,0
Enseignement	0	0,0	9,8	0,0
Activités pour la santé humaine	0	0,0	7,9	0,0
Hébergement médico-social et social et action sociale sans hébergement	0	0,0	7,5	0,0
Arts, spectacles et activités récréatives	0	0,0	0,8	0,0
Autres activités de services	0	0,0	1,9	0,0
TOTAL PÔLE	3 969	100,0	100,0	

Source : Insee - CLAP 2008

Champ : emploi salarié total

Note de lecture : l'indice de spécialisation, pour un secteur d'activité, est la part du secteur dans l'effectif total du pôle rapportée à la part du même secteur dans le Scot hors pôle.

Tableau 2 : Évolution des emplois dans l'ensemble des 2 pôles entre 2004 et 2008

	Effectifs au 31/12/2004 des 2 pôles	Effectifs au 31/12/2008 des 2 pôles	Différence (en nombre)	Évolution
TOTAL PÔLES	4 724	3 969	-755	-16,0 %

Source : Insee - CLAP 2004, 2008

Remarque : pour des raisons de secret statistique, ce tableau ne contient pas d'informations par secteurs d'activités.

Pôle n°7 : Pôle d'Anzin

Image 8 : pôle n°7 en 2008



La forte concentration des établissements implantés sur Anzin conduit à identifier un pôle d'emploi s'étendant sur la quasi-totalité de la commune. En 2004 et 2008, le nombre d'emplois au sein de ce pôle a progressé passant de 4 600 emplois au 31/12/2004 à près de 5 000 quatre ans plus tard. Cet accroissement de l'emploi ne s'est pour autant pas accompagné d'un élargissement des contours géographiques du pôle, indiquant ainsi que la concentration de l'emploi au sein du pôle s'est accrue durant cette période. Ce pôle se caractérise en premier lieu par une forte présence d'emplois des sphères publique et résidentielle. Les secteurs de l'hébergement médico-social et l'action sociale, l'enseignement et l'administration publique représentent ainsi à eux trois 42 % des emplois du pôle contre 26 % dans l'ensemble du Scot. Les évolutions d'emplois dans ces secteurs ont été disparates : forte baisse des effectifs de l'administration publique partiellement

Nombre d'emplois au 31/12/2008 : 4 977

Nombre d'emplois au 31/12/2004 : 4 603

Évolution du nombre d'emplois entre 2004 et 2008 : +374 emplois soit +8,1 %

Secteurs dominants dans le pôle en 2008 (poids du secteur dans le pôle) :

- Hébergement médico-social et social et action sociale sans hébergement (19 %)
- Enseignement (15 %)
- Activités de services administratifs et de soutien (9 %)

Secteurs en croissance entre 2004 et 2008 :

- Autres industries manufacturières ; réparation et installation de machines et d'équipements
- Activités de services administratifs et de soutien
- Construction
- Hébergement médico-social et action sociale

Secteurs en décroissance entre 2004 et 2008 :

- Administration publique
- Enseignement

compensée par la hausse des emplois de l'hébergement médico-social et l'action sociale.

Le pôle se caractérise en second lieu par la diversité des autres activités présentes en son sein. Les activités de services administratifs et de soutien, la construction, le commerce de détail comptent entre 340 et 430 emplois, soit 7 % à 9 % des emplois du pôle. Les secteurs de la production et distribution d'électricité/de gaz/d'eau, les activités financières/d'assurance/immobilières ou encore les autres industries manufacturières, avec plus de 200 salariés soit 4 % des emplois du pôle, y sont également assez fortement représentés. Entre 2004 et 2008, certains de ces secteurs ont vu leurs effectifs progresser avec des hausses particulièrement nettes dans les activités de services administratifs et de soutien, les autres industries manufacturières et la construction. Au moins deux exceptions à la hausse : le commerce de détail et la production/distribution de gaz, d'eau et d'électricité

Tableau 1 : Effectifs salariés du pôle par secteurs d'activité

Unité : nombre, %

Secteurs d'activité	Effectifs au 31/12/2008 au sein du pôle	Part de l'activité dans l'emploi total du pôle	Part de l'activité dans l'emploi total du SCOT	Indice de spécialisation
Agriculture, sylviculture et pêche	0	0,0	0,3	0,0
Industries extractives	0	0,0	0,0	0,0
Fabrication de denrées alimentaires, de boissons et de produits à base de tabac	41	0,8	1,4	0,6
Textile/habillement/bois/papier/cokéfaction	21	0,4	0,5	0,9
Industries chimique et pharmaceutique / Fabrication de produits en caoutchouc et en plastique	5	0,1	2,0	0,0
Métallurgie et fabrication de produits métalliques	155	3,1	4,8	0,6
Fabrication de produits informatiques et électroniques, d'équipements électriques, de machines	8	0,2	1,1	0,1
Industrie automobile	0	0,0	8,3	0,0
Fabrication d'autres matériels de transport	0	0,0	3,2	0,0
Autres industries manufacturières ; réparation et installation de machines et d'équipements	223	4,5	3,1	1,5
Production et distribution d'électricité, de gaz, d'eau	213	4,3	1,9	2,4
Construction	337	6,8	5,8	1,2
Commerce de détail et d'automobiles	375	7,5	9,2	0,8
Commerce de gros, à l'exception des automobiles	193	3,9	3,2	1,2
Transports	10	0,2	2,6	0,1
Entreposage et services auxiliaires des transports	0	0,0	1,5	0,0
Activités de poste et de courrier	17	0,3	1,1	0,3
Hébergement et restauration	55	1,1	2,5	0,4
Information et communication	12	0,2	0,8	0,3
Activités financières, d'assurance et immobilières	206	4,1	2,4	1,8
Activités spécialisées, scientifiques et techniques	197	4,0	3,2	1,3
Activités de services administratifs et de soutien	432	8,7	4,0	2,3

Secteurs d'activité	Effectifs au 31/12/2008 au sein du pôle	Part de l'activité dans l'emploi total du pôle	Part de l'activité dans l'emploi total du SCOT	Indice de spécialisation
Administration publique	454	9,1	9,1	1,0
Enseignement	726	14,6	9,8	1,5
Activités pour la santé humaine	159	3,2	7,9	0,4
Hébergement médico-social et social et action sociale sans hébergement	938	18,8	7,5	2,7
Arts, spectacles et activités récréatives	23	0,5	0,8	0,6
Autres activités de services	177	3,6	1,9	2,0
TOTAL PÔLE	4 977	100,0	100,0	

Source : Insee - CLAP 2008

Champ : emploi salarié total

Note de lecture : l'indice de spécialisation, pour un secteur d'activité, est la part du secteur dans l'effectif total du pôle rapportée à la part du même secteur dans le Scot hors pôle.

Tableau 2 : Évolution des emplois du pôle entre 2004 et 2008 et secteurs d'activité ayant le plus fortement évolué

Secteurs d'activité	Effectifs au 31/12/2004 au sein du pôle	Effectifs au 31/12/2008 au sein du pôle	Différence (en nombre)	Évolution et contribution
TOTAL PÔLE dont :	4 603	4 977	+374	+8,1 %
Administration publique	701	454	-247	-5,4 pt
Autres industries manufacturières ; réparation et installation de machines et d'équipements	68	223	+155	+3,4 pt
Activités de services administratifs et de soutien	285	432	+147	+3,2 pt
Enseignement	844	726	-118	-2,6 pt
Construction	228	337	+109	+2,4 pt
Hébergement médico-social et social et action sociale sans hébergement	837	938	+101	+2,2 pt
Activités spécialisées, scientifiques et techniques	103	197	+94	+2,0 pt
Activités financières, d'assurance et immobilières	118	206	+88	+1,9 pt

Source : Insee - CLAP 2004, 2008

Note de lecture : La colonne « Évolution et contribution » présente pour la ligne « Total PÔLE » l'évolution globale du nombre d'emplois sur le pôle entre 2004 et 2008. Cette évolution globale se décompose en la somme des contributions de chaque secteur d'activité. Le secteur « Autres industries manufacturières » a ainsi contribué à la hausse globale d'emplois sur le pôle de +8,1 % à hauteur de +3,4 points tandis que la baisse du nombre d'emplois dans l'administration publique a freiné cette croissance de -5,4 points.

La somme des contributions de l'ensemble des secteurs d'activité (28 au total) est égale à l'évolution totale des emplois du pôle. La somme des contributions présentées dans le tableau ci-dessus diffère de l'évolution globale car seuls y figurent les secteurs d'activité ayant enregistré une évolution significative de l'emploi.

Pôle n°8 : Pôle universitaire d'Aulnoy-lez-Valenciennes

Image 9 : pôle n°8 en 2008



Nombre d'emplois au 31/12/2008 : 4 094

Nombre d'emplois au 31/12/2004 : 4 049

Évolution du nombre d'emplois entre 2004 et 2008 : +45 emplois soit +1,1 %

Secteurs dominants dans le pôle en 2008 (poids du secteur dans le pôle) :

Enseignement (40 %)
Commerce de détail et d'automobiles (25 %)
Administration publique (12 %)

Secteurs en croissance entre 2004 et 2008 :

Administration publique

Secteurs en décroissance entre 2004 et 2008 :

-

Contenant à la fois le grand campus universitaire d'Aulnoy-lez-Valenciennes et la zone commerciale adjacente, ce pôle de 4 100 emplois au 31/12/2008 s'étend du nord de Famars jusqu'au sud de Valenciennes en traversant Aulnoy et en débordant également à l'est sur Marly (cf. tableau 1). Les contours géographiques ainsi que les effectifs d'emplois salariés de ce pôle sont restés stables entre 2004 et 2008.

Les emplois de ce pôle concernent principalement trois secteurs. En tête, l'enseignement, avec plus de 1 600 emplois concentre 40 % des emplois totaux du pôle (contre 10 % dans le Scot hors pôle). Vient ensuite le

commerce de détail, qui avec plus de 1 000 emplois pèse pour 25 % au sein du pôle ; cette proportion est 3 fois supérieure à ce que représente cette activité ailleurs dans le Scot. Enfin, dans une moindre mesure, l'administration publique occupe également une place notable avec près de 500 emplois, soit 12 % des emplois totaux du pôle. En 2004, ce secteur n'était pas aussi présent dans le pôle ; la sensible sur-représentation de l'administration publique constatée en 2008 résulte ainsi d'une forte croissance de ses effectifs entre 2004 et 2008 (+117 emplois - cf. tableau 2).

Tableau 0 : Effectifs salariés du pôle par commune

Commune	Effectifs au 31/12/2004	Poids du pôle dans les effectifs totaux de la commune
59032-Aulnoy-lez-Valenciennes	2 367	87 %
59383-Marly	341	6 %
59603-Trith-Saint-Léger	11	0 %
59606-Valenciennes	1 016	3 %
59221-Famars	359	78 %
Total	4 094	

Source : Insee - Clap2008

Champ : emploi salarié total

Tableau 1 : Effectifs salariés du pôle par secteurs d'activité

Unité : nombre, %

Secteurs d'activité	Effectifs au 31/12/2008 au sein du pôle	Part de l'activité dans l'emploi total du pôle	Part de l'activité dans l'emploi total du SCOT	Indice de spécialisation
Agriculture, sylviculture et pêche	0	0,0	0,3	0,0
Industries extractives	0	0,0	0,0	0,0
Fabrication de denrées alimentaires, de boissons et de produits à base de tabac	2	0,0	1,4	0,0
Textile/habillement/bois/papier/cokéfaction	0	0,0	0,5	0,0
Industries chimique et pharmaceutique / Fabrication de produits en caoutchouc et en plastique	0	0,0	2,0	0,0
Métallurgie et fabrication de produits métalliques	0	0,0	4,8	0,0
Fabrication de produits informatiques et électroniques, d'équipements électriques, de machines	0	0,0	1,1	0,0
Industrie automobile	0	0,0	8,3	0,0
Fabrication d'autres matériels de transport	0	0,0	3,2	0,0
Autres industries manufacturières ; réparation et installation de machines et d'équipements	3	0,1	3,1	0,0
Production et distribution d'électricité, de gaz, d'eau	0	0,0	1,9	0,0
Construction	67	1,6	5,8	0,3
Commerce de détail et d'automobiles	1 028	25,1	9,2	2,9
Commerce de gros, à l'exception des automobiles	71	1,7	3,2	0,5

Secteurs d'activité	Effectifs au 31/12/2008 au sein du pôle	Part de l'activité dans l'emploi total du pôle	Part de l'activité dans l'emploi total du SCOT	Indice de spécialisation
Transports	52	1,3	2,6	0,5
Entreposage et services auxiliaires des transports	0	0,0	1,5	0,0
Activités de poste et de courrier	8	0,2	1,1	0,2
Hébergement et restauration	187	4,6	2,5	1,9
Information et communication	0	0,0	0,8	0,0
Activités financières, d'assurance et immobilières	88	2,1	2,4	0,9
Activités spécialisées, scientifiques et techniques	104	2,5	3,2	0,8
Activités de services administratifs et de soutien	29	0,7	4,0	0,2
Administration publique	483	11,8	9,1	1,3
Enseignement	1 628	39,8	9,8	4,6
Activités pour la santé humaine	7	0,2	7,9	0,0
Hébergement médico-social et social et action sociale sans hébergement	258	6,3	7,5	0,8
Arts, spectacles et activités récréatives	46	1,1	0,8	1,4
Autres activités de services	33	0,8	1,9	0,4
TOTAL PÔLE	4 094	100,0	100,0	

Source : Insee - CLAP 2008

Champ : emploi salarié total

Note de lecture : l'indice de spécialisation, pour un secteur d'activité, est la part du secteur dans l'effectif total du pôle rapportée à la part du même secteur dans le Scot hors pôle.

Tableau 2 : Évolution des emplois du pôle entre 2004 et 2008 et secteurs d'activité ayant le plus fortement évolué

Secteurs d'activité	Effectifs au 31/12/2004 au sein du pôle	Effectifs au 31/12/2008 au sein du pôle	Différence (en nombre)	Évolution et contribution
TOTAL PÔLE dont :	4 049	4 094	+45	+1,1 %
Administration publique	366	483	+117	+2,9 pt

Source : Insee - CLAP 2004, 2008

Note de lecture : La colonne « Évolution et contribution » présente pour la ligne « Total PÔLE » l'évolution globale du nombre d'emplois sur le pôle entre 2004 et 2008. Cette évolution globale se décompose en la somme des contributions de chaque secteur d'activité. Le secteur « Administration publique » a ainsi contribué à la hausse globale d'emplois sur le pôle de +1,1 % à hauteur de +2,9 points .

La somme des contributions de l'ensemble des secteurs d'activité (28 au total) est égale à l'évolution totale des emplois du pôle. La somme des contributions présentées dans le tableau ci-dessus diffère de l'évolution globale car seuls y figurent les secteurs d'activité ayant enregistré une évolution significative de l'emploi (contribution de plus de 2 points).

Pôle n°9 : Zone industrielle d'Onnaing

Image 10 : pôle n°9 en 2008



Nombre d'emplois au 31/12/2008 : 4 275

Nombre d'emplois au 31/12/2004 : 3 494

Évolution du nombre d'emplois entre 2004 et 2008 : +781 emplois soit +22,4 %

Secteurs dominants dans le pôle en 2008 (poids du secteur dans le pôle) :

- Industrie automobile (78 %)
- Industries chimique et pharmaceutique / Fabrication de produits en caoutchouc et en plastique (6 %)

Secteurs en croissance entre 2004 et 2008 :

- Industrie automobile

Secteurs en décroissance entre 2004 et 2008 :

-

Situé à l'écart du bourg d'Onnaing, au sud de la commune, ce pôle d'emplois, déjà identifié d'après les données de 2004, est situé sur un espace dédié à l'accueil d'activités économiques. Le contour de ce pôle n'évolue pas entre 2004 et 2008. Le pôle s'est sensiblement densifié au sud-ouest suite à l'implantation de nouveaux établissements. Entre 2004 et 2008, le nombre d'emplois a ainsi augmenté de manière considérable sur une si courte période, passant de 3 400 à 4 275, soit une progression de 22 % environ.

Ce pôle demeure très spécialisé dans l'industrie automobile (indice de spécialisation égal à 14,1, en croissance depuis 2004), ce secteur comptabilisant 3 326 emplois soit plus de trois emplois sur quatre du pôle. L'activité automobile sur ce pôle n'est pas très ancienne puisqu'elle est

apparue entre 1993 et 2003, avec l'arrivée de Toyota à la fin des années 1990. Cette spécialisation sectorielle croissante (par rapport au reste du Scot) s'accompagne d'une diversification de l'emploi dans le pôle, puisque l'industrie automobile représentait 81 % de l'emploi du pôle en 2004. Le poids de l'automobile diminue donc malgré une croissance du nombre de salariés dans ce secteur (+ 500 environ soit +17 %).

L'autre activité qui constitue une spécialisation du pôle est celle de la chimie, du caoutchouc et des plastiques, qui regroupe environ 250 emplois salariés soit 6 % de l'effectif du pôle. Cette activité est 3 fois plus présente en proportion sur le pôle que dans le reste du Scot. Ces emplois plus spécifiquement dédiés à l'activité de transformation des matières plastiques

correspondent à la présence d'équipementiers sur le pôle en lien avec Toyota.

La logistique (entreposage et services auxiliaires des transports) regroupe 170 emplois environ et est sur-représentée. Elle a connu un doublement des effectifs entre 2004 et 2008 et est désormais trois fois plus présente dans le pôle que dans le Scot. La métallurgie, bien que moins présente dans le pôle

que dans le reste du Scot, représente 130 emplois et a également doublé ses effectifs entre 2004 et 2008. L'agroalimentaire compte une centaine d'emplois.

Enfin, on peut noter l'apparition entre 2004 et 2008 de 80 emplois dans le secteur « Autres industries manufacturières ; réparation et installation de machines et d'équipements ».

Tableau 1 : Effectifs salariés du pôle par secteurs d'activité

Unité : nombre, %

Secteurs d'activité	Effectifs au 31/12/2008 au sein du pôle	Part de l'activité dans l'emploi total du pôle	Part de l'activité dans l'emploi total du SCOT	Indice de spécialisation
Agriculture, sylviculture et pêche	0	0,0	0,3	0,0
Industries extractives	0	0,0	0,0	0,0
Fabrication de denrées alimentaires, de boissons et de produits à base de tabac	106	2,5	1,4	1,8
Textile/habillement/bois/papier/cokéfaction	0	0,0	0,5	0,0
Industries chimique et pharmaceutique / Fabrication de produits en caoutchouc et en plastique	254	5,9	2,0	3,1
Métallurgie et fabrication de produits métalliques	131	3,1	4,8	0,6
Fabrication de produits informatiques et électroniques, d'équipements électriques, de machines	0	0,0	1,1	0,0
Industrie automobile	3 326	77,8	8,3	14,1
Fabrication d'autres matériels de transport	0	0,0	3,2	0,0
Autres industries manufacturières ; réparation et installation de machines et d'équipements	81	1,9	3,1	0,6
Production et distribution d'électricité, de gaz, d'eau	24	0,6	1,9	0,3
Construction	0	0,0	5,8	0,0
Commerce de détail et d'automobiles	31	0,7	9,2	0,1
Commerce de gros, à l'exception des automobiles	110	2,6	3,2	0,8
Transports	0	0,0	2,6	0,0
Entreposage et services auxiliaires des transports	173	4,0	1,5	2,9
Activités de poste et de courrier	0	0,0	1,1	0,0
Hébergement et restauration	22	0,5	2,5	0,2

Secteurs d'activité	Effectifs au 31/12/2008 au sein du pôle	Part de l'activité dans l'emploi total du pôle	Part de l'activité dans l'emploi total du SCOT	Indice de spécialisation
Information et communication	0	0,0	0,8	0,0
Activités financières, d'assurance et immobilières	5	0,1	2,4	0,0
Activités spécialisées, scientifiques et techniques	0	0,0	3,2	0,0
Activités de services administratifs et de soutien	9	0,2	4,0	0,1
Administration publique	0	0,0	9,1	0,0
Enseignement	0	0,0	9,8	0,0
Activités pour la santé humaine	0	0,0	7,9	0,0
Hébergement médico-social et social et action sociale sans hébergement	0	0,0	7,5	0,0
Arts, spectacles et activités récréatives	0	0,0	0,8	0,0
Autres activités de services	3	0,1	1,9	0,0
TOTAL PÔLE	4 275	100,0	100,0	

Source : Insee - CLAP 2008

Champ : emploi salarié total

Note de lecture : l'indice de spécialisation, pour un secteur d'activité, est la part du secteur dans l'effectif total du pôle rapportée à la part du même secteur dans le Scot hors pôle.

Tableau 2 : Évolution des emplois du pôle entre 2004 et 2008 et secteurs d'activité ayant le plus fortement évolué

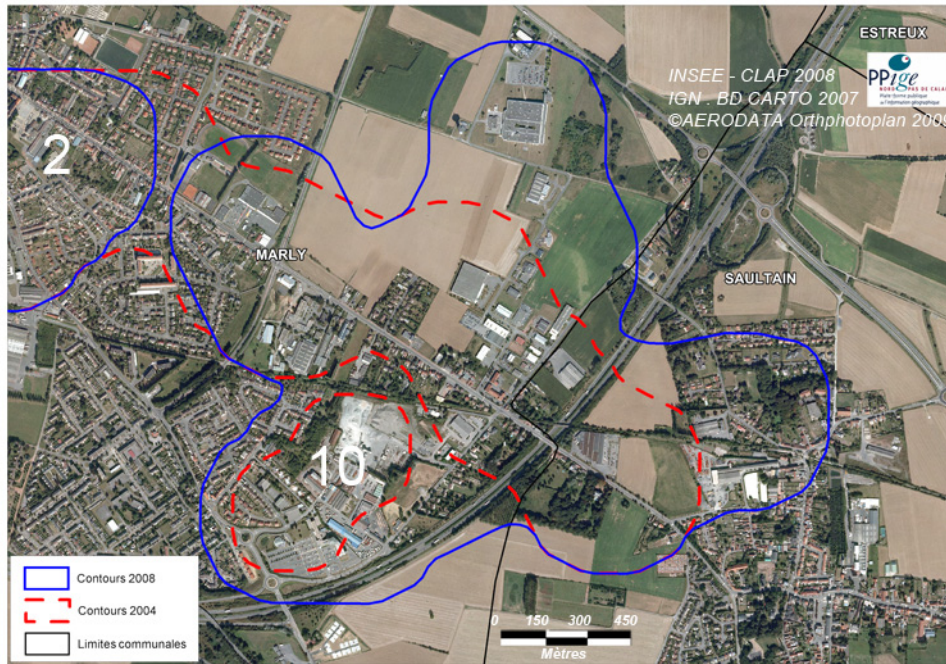
Secteurs d'activité	Effectifs au 31/12/2004 au sein du pôle	Effectifs au 31/12/2008 au sein du pôle	Différence (en nombre)	Évolution et contribution
TOTAL PÔLE dont :	3 494	4 275	+781	+22,4 %
Industrie automobile	2 843	3 326	+483	+13,8 pt
Entreposage et services auxiliaires des transports	82	173	+91	+2,6 pt
Autres industries manufacturières ; réparation et installation de machines et d'équipements	0	81	+81	+2,3 pt
Métallurgie et fabrication de produits métalliques	66	131	+65	+1,9 pt

Source : Insee - CLAP 2004, 2008

Note de lecture : La colonne « Évolution et contribution » présente pour la ligne « Total PÔLE » l'évolution globale du nombre d'emplois sur le pôle entre 2004 et 2008. Cette évolution globale se décompose en la somme des contributions de chaque secteur d'activité. L'industrie automobile a ainsi contribué à la hausse globale d'emplois sur le pôle de +22,4 % à hauteur de +13,8 points.

La somme des contributions de l'ensemble des secteurs d'activité (28 au total) est égale à l'évolution totale des emplois du pôle. La somme des contributions présentées dans le tableau ci-dessus diffère de l'évolution globale car seuls y figurent les secteurs d'activité ayant enregistré une évolution significative de l'emploi.

Image 11 : pôle n°10 en 2004 et 2008



Nombre d'emplois au 31/12/2008 (contours 2008) : 3 368

Nombre d'emplois au 31/12/2004 (contours 2008) : 3 114

Évolution du nombre d'emplois entre 2004 et 2008 : +254 emplois soit +8,2 %

Secteurs dominants dans le pôle en 2008 (poids du secteur dans le pôle) :

- Commerce de gros, à l'exception des automobiles (27%)
- Activités de services administratifs et de soutien (20%)
- Activités spécialisées, scientifiques et techniques (17%)
- Construction (11%)

Secteurs en croissance entre 2004 et 2008 :

- Autres industries manufacturières
- Activités de services administratifs et de soutien

Secteurs en décroissance entre 2004 et 2008 :

-

L'analyse de la localisation des emplois en 2004 sur la commune de Marly avait conduit à identifier deux zones de continuité d'établissements situés à moins de 500 mètres les uns des autres. La première correspondait au continuum d'établissements situés le long de l'axe routier traversant Marly en reliant Saultain à Valenciennes ; cette zone constituait ainsi l'un des « bras » du très large pôle étendu de Valenciennes. Un second pôle, de superficie beaucoup plus restreinte, situé dans la partie est de la commune, non loin de la première zone, avait également été mis en évidence.

Entre 2004 et 2008, plusieurs événements modifiant la localisation des emplois sur Marly conduisent à identifier de nouvelles zones sur la commune :

- une extension du pôle étendu de Valenciennes plus restreinte, ne traversant plus la totalité de la commune (cf analyse du pôle étendu de Valenciennes n°2)
 - un large pôle englobant l'ancien petit pôle identifié en 2004, une partie du bras du pôle étendu de Valenciennes selon ses contours 2004 et s'étendant encore au nord sur Marly et vers l'est sur Saultain.
- Cette nouvelle configuration résulte de deux phénomènes :
- la disparition d'un établissement sur Marly situé le long de l'axe routier Valenciennes/Saultain, qui participait en 2004 à la continuité d'établissements sur Marly
 - le développement d'établissements à l'est de Marly

Ce nouveau pôle identifié en 2008 situé dans la partie est de Marly et débordant sur la commune de Saultain compte 3 370 emplois au 31/12/2008 (cf. tableau1). Les spécialisations sont multiples au sein de ce pôle. Avec 924 emplois, soit 27 % du pôle, le commerce de gros est très fortement présent (le poids de ce secteur n'est que de 3 % dans le Scot). Les deux secteurs « Activités spécialisées, scientifiques et techniques » et « Activités de services administratifs et de soutien » représentent également une part importante des emplois du pôle avec respectivement presque 600 et 700 emplois, soit 17 % et 20 % des emplois totaux du pôle. Entre 2004 et 2008, on note une nette progression des emplois des activités de services

administratifs et de soutien liée au développement de sociétés de nettoyage (cf. tableau2).

Enfin, dans une moindre mesure, les secteurs de la construction (364 emplois) et des autres industries manufacturières (199 emplois) sont également sensiblement sur-représentés dans ce pôle. Cette présence marquée des autres industries manufacturières est récente et explique en partie le développement qu'a connu le pôle entre 2004 et 2008 : les effectifs de ce secteur ont en effet progressé sur cette période de +159 emplois.

Tableau 1 : Effectifs salariés du pôle par secteurs d'activité

Unité : nombre, %

Secteurs d'activité	Effectifs au 31/12/2008 au sein du pôle	Part de l'activité dans l'emploi total du pôle	Part de l'activité dans l'emploi total du SCOT	Indice de spécialisation
Agriculture, sylviculture et pêche	0	0,0	0,3	0,0
Industries extractives	0	0,0	0,0	0,0
Fabrication de denrées alimentaires, de boissons et de produits à base de tabac	4	0,1	1,4	0,1
Textile/habillement/bois/papier/cokéfaction	16	0,5	0,5	1,0
Industries chimique et pharmaceutique / Fabrication de produits en caoutchouc et en plastique	41	1,2	2,0	0,6
Métallurgie et fabrication de produits métalliques	41	1,2	4,8	0,2
Fabrication de produits informatiques et électroniques, d'équipements électriques, de machines	0	0,0	1,1	0,0
Industrie automobile	0	0,0	8,3	0,0
Fabrication d'autres matériels de transport	57	1,7	3,2	0,5
Autres industries manufacturières ; réparation et installation de machines et d'équipements	199	5,9	3,1	1,9
Production et distribution d'électricité, de gaz, d'eau	0	0,0	1,9	0,0
Construction	364	10,8	5,8	1,9
Commerce de détail et d'automobiles	154	4,6	9,2	0,5
Commerce de gros, à l'exception des automobiles	924	27,4	3,2	11,1
Transports	5	0,1	2,6	0,1
Entreposage et services auxiliaires des transports	0	0,0	1,5	0,0

Secteurs d'activité	Effectifs au 31/12/2008 au sein du pôle	Part de l'activité dans l'emploi total du pôle	Part de l'activité dans l'emploi total du SCOT	Indice de spécialisation
Activités de poste et de courrier	0	0,0	1,1	0,0
Hébergement et restauration	21	0,6	2,5	0,2
Information et communication	0	0,0	0,8	0,0
Activités financières, d'assurance et immobilières	4	0,1	2,4	0,0
Activités spécialisées, scientifiques et techniques	584	17,3	3,2	6,3
Activités de services administratifs et de soutien	685	20,3	4,0	5,8
Administration publique	29	0,9	9,1	0,1
Enseignement	201	6,0	9,8	0,6
Activités pour la santé humaine	0	0,0	7,9	0,0
Hébergement médico-social et social et action sociale sans hébergement	29	0,9	7,5	0,1
Arts, spectacles et activités récréatives	1	0,0	0,8	0,0
Autres activités de services	9	0,3	1,9	0,1
TOTAL PÔLE	3 368	100,0	100,0	

Source : Insee - CLAP 2008

Champ : emploi salarié total

Note de lecture : l'indice de spécialisation, pour un secteur d'activité, est la part du secteur dans l'effectif total du pôle rapportée à la part du même secteur dans le Scot hors pôle.

Tableau 2 : Évolution des emplois du pôle entre 2004 et 2008 et secteurs d'activité ayant le plus fortement évolué

Secteurs d'activité	Effectifs au 31/12/2004 au sein du pôle	Effectifs au 31/12/2008 au sein du pôle	Différence (en nombre)	Évolution et contribution
TOTAL PÔLE dont :	3 114	3 368	+254	+8,2 %
Autres industries manufacturières ; réparation et installation de machines et d'équipements	40	199	+159	+5,1 pt
Activités de services administratifs et de soutien	549	685	+136	+4,4 pt

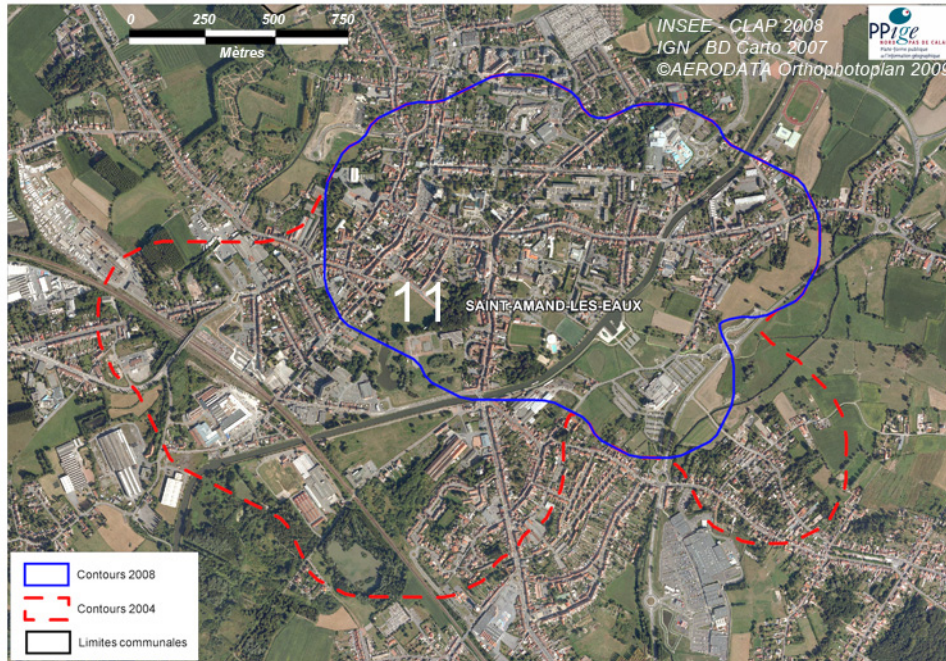
Source : Insee - CLAP 2004, 2008

Note de lecture : La colonne « Évolution et contribution » présente pour la ligne « Total PÔLE » l'évolution globale du nombre d'emplois sur le pôle entre 2004 et 2008. Cette évolution globale se décompose en la somme des contributions de chaque secteur d'activité. Le secteur « Autres industries manufacturières » a ainsi contribué à la hausse globale d'emplois sur le pôle de +8,2 % à hauteur de +5,1 points.

La somme des contributions de l'ensemble des secteurs d'activité (28 au total) est égale à l'évolution totale des emplois du pôle. La somme des contributions présentées dans le tableau ci-dessus diffère de l'évolution globale car seuls y figurent les secteurs d'activité ayant enregistré une évolution significative de l'emploi (contribution de plus de 2 points).

Pôle n°11 : Centre-ville de Saint-Amand

Image 12 : Pôle n°11 en 2004 et 2008



La localisation des emplois en 2004 fait apparaître un pôle d'emplois qui s'étend sur une large partie de la commune de Saint-Amand. Entre 2004 et 2008, ce pôle étendu connaît une sensible baisse de l'emploi sous l'effet de la disparition de deux établissements importants (l'un en « production et distribution d'électricité, de gaz, d'eau » et l'autre en « commerce de détail et d'automobiles »). La fermeture de ces deux établissements conduit à reconsidérer le contour du pôle d'emploi en 2008 qui se ressert plus spécifiquement autour du centre ville de Saint-Amand. L'emploi au sein de ce pôle restreint a sensiblement progressé entre 2004 et 2008. Nous détaillons dans une première partie l'emploi et ses dynamiques pour le pôle « contour 2004 » et dans une seconde le pôle « contour 2008 ».

Nombre d'emplois au 31/12/2008 (contours 2008) : 2 992

Nombre d'emplois au 31/12/2004 (contours 2008) : 2 827

Évolution du nombre d'emplois entre 2004 et 2008 (contours 2008) :
+165 emplois soit +5,8 %

Secteurs dominants dans le pôle en 2008 (poids du secteur dans le pôle) :

- Activités pour la santé humaine (23 %)
- Enseignement (15 %)
- Administration publique (15 %)
- Arts, spectacles et activités récréatives (11 %)
- Fabrication de denrées alimentaires, de boissons et de produits à base de tabac (5 %)

Secteurs en croissance entre 2004 et 2008 :

- Activités pour la santé humaine
- Arts, spectacles et activités récréatives

Secteurs en décroissance entre 2004 et 2008 :

- Enseignement

- Contour 2004

Ce pôle regroupe environ 4 000 emplois en 2008. Les effectifs ont diminué de près de 200 entre 2004 et 2008. Les principaux secteurs présents sont la santé (18 % de l'emploi du pôle), l'enseignement (11 %) et l'administration publique (11 % également). L'action sociale et le commerce de détail sont également bien représentés, même si cette dernière activité reste sous-représentée par rapport à son poids dans le Scot. À l'exception de la santé, aucune de ces activités n'est d'ailleurs sur-représentée par rapport au reste du Scot. Il faut noter par contre une très forte spécialisation du pôle dans les « activités récréatives » (indice de 16,6, 8,5 % de l'effectif du pôle). Cette spécialisation s'explique principalement par la présence du pôle de loisir lié au casino. On est donc face à un pôle essentiellement tourné vers la sphère

résidentielle, avec sans doute une part importante d'emploi public. On trouve également une spécialisation (indice de 3,3) dans la « fabrication de denrées alimentaires, de boissons et de produits à base de tabac »

Les secteurs qui connaissent une croissance des effectifs sont la santé et les activités récréatives. À l'inverse, comme mentionné plus haut, les secteurs en baisse sont la « production et distribution d'électricité, de gaz, d'eau », et le « commerce de détail et d'automobiles », mais également l'enseignement.

Tableau 1 : Effectifs salariés du pôle par secteurs d'activité

Unité : nombre, %

Secteurs d'activité	Effectifs au 31/12/2008 au sein du pôle	Part de l'activité dans l'emploi total du pôle	Part de l'activité dans l'emploi total du SCOT	Indice de spécialisation
Agriculture, sylviculture et pêche	0	0,0	0,3	0,0
Industries extractives	0	0,0	0,0	0,0
Fabrication de denrées alimentaires, de boissons et de produits à base de tabac	174	4,3	1,4	3,3
Textile/habillement/bois/papier/cokéfaction	36	0,9	0,5	2,0
Industries chimique et pharmaceutique / Fabrication de produits en caoutchouc et en plastique	30	0,7	2,0	0,4
Métallurgie et fabrication de produits métalliques	102	2,5	4,8	0,5
Fabrication de produits informatiques et électroniques, d'équipements électriques, de machines	86	2,1	1,1	2,0
Industrie automobile	43	1,1	8,3	0,1
Fabrication d'autres matériels de transport	0	0,0	3,2	0,0
Autres industries manufacturières ; réparation et installation de machines et d'équipements	91	2,3	3,1	0,7
Production et distribution d'électricité, de gaz, d'eau	5	0,1	1,9	0,1
Construction	177	4,4	5,8	0,8
Commerce de détail et d'automobiles	238	5,9	9,2	0,6
Commerce de gros, à l'exception des automobiles	154	3,8	3,2	1,2
Transports	103	2,6	2,6	1,0
Entreposage et services auxiliaires des transports	0	0,0	1,5	0,0
Activités de poste et de courrier	27	0,7	1,1	0,6
Hébergement et restauration	65	1,6	2,5	0,6
Information et communication	2	0,0	0,8	0,1

Secteurs d'activité	Effectifs au 31/12/2008 au sein du pôle	Part de l'activité dans l'emploi total du pôle	Part de l'activité dans l'emploi total du SCOT	Indice de spécialisation
Activités financières, d'assurance et immobilières	144	3,6	2,4	1,5
Activités spécialisées, scientifiques et techniques	119	3,0	3,2	0,9
Activités de services administratifs et de soutien	30	0,7	4,0	0,2
Administration publique	441	11,0	9,1	1,2
Enseignement	457	11,4	9,8	1,2
Activités pour la santé humaine	714	17,8	7,9	2,4
Hébergement médico-social et social et action sociale sans hébergement	380	9,5	7,5	1,3
Arts, spectacles et activités récréatives	341	8,5	0,8	16,6
Autres activités de services	59	1,5	1,9	0,8
TOTAL PÔLE	4 018	100,0	100,0	

Source : Insee - CLAP 2008

Champ : emploi salarié total

Note de lecture : l'indice de spécialisation, pour un secteur d'activité, est la part du secteur dans l'effectif total du pôle rapportée à la part du même secteur dans le Scot hors pôle.

Tableau 2 : Évolution des emplois du pôle entre 2004 et 2008 et secteurs d'activité ayant le plus fortement évolué

Secteurs d'activité	Effectifs au 31/12/2004 au sein du pôle	Effectifs au 31/12/2008 au sein du pôle	Différence (en nombre)	Évolution et contribution
TOTAL PÔLE dont :	4 197	4 018	-179	-4,3 %
Activités pour la santé humaine	525	714	+189	+4,5 pt
Commerce de détail et d'automobiles	421	238	-183	-4,4 pt
Production et distribution d'électricité, de gaz, d'eau	131	5	-126	-3,0 pt
Arts, spectacles et activités récréatives	238	341	+103	+2,5 pt
Enseignement	522	457	-65	-1,5 pt

Source : Insee - CLAP 2004, 2008

Note de lecture : La colonne « Évolution et contribution » présente pour la ligne « Total PÔLE » l'évolution globale du nombre d'emplois sur le pôle entre 2004 et 2008. Cette évolution globale se décompose en la somme des contributions de chaque secteur d'activité. Le secteur « commerce de détail » a ainsi contribué à la baisse globale d'emplois sur le pôle de -4,3 % à hauteur de -4,4 points tandis que la hausse du nombre d'emplois dans les activités pour la santé humaine a ralenti cette décroissance de +4,5 points.

La somme des contributions de l'ensemble des secteurs d'activité (28 au total) est égale à l'évolution totale des emplois du pôle. La somme des contributions présentées dans le tableau ci-dessus diffère de l'évolution globale car seuls y figurent les secteurs d'activité ayant enregistré une évolution significative de l'emploi (contribution de plus de 1,5 point).

- Contour 2008

Ce contour regroupe environ 3 000 emplois en 2008 autour du centre de Saint-Amand. Les effectifs ont connu une progression de l'ordre de 6 % entre 2004 et 2008. Les principaux secteurs présents sont la santé (23 % de l'emploi total du pôle), l'enseignement et l'administration publique (17 % chacun). La spécialisation est particulièrement marquée pour la santé. L'autre spécialisation très forte du pôle sont les « arts, spectacles et activités récréatives » (indice de spécialisation de 22,5) qui regroupent près de 350 emplois, en raison principalement de la présence du pôle de loisir lié au casino. Avec environ 250 emplois, l'action sociale complète la liste des 5 secteurs dominants dans ce pôle, à caractère très clairement résidentiel et public.

Un autre secteur de spécialisation est la fabrication de denrées alimentaires, de boissons et de produits à base de tabac, bien que le nombre d'emplois soit

seulement proche de 150. Le commerce de détail ne dépasse guère ce seuil, et se trouve sous-représenté dans le pôle par rapport au reste du Scot. Enfin, les activités financières, d'assurance et immobilières regroupent un peu moins de 150 emplois et sont deux fois plus présentes dans le pôle que dans le reste du Scot.

Les secteurs d'activité qui connaissent une croissance des effectifs entre 2004 et 2008 sont la santé (+180 emplois environ soit une progression de 36 %), les « arts, spectacles et activités récréatives » (+100 emplois environ soit une progression de l'ordre de 43 %) et les activités financières, d'assurance et immobilières (presque 50 emplois supplémentaires soit une croissance de près de 50 %).

À l'inverse, le secteur de l'enseignement perd de l'emploi entre 2004 et 2008 (-62 emplois).

Tableau 1 : Effectifs salariés du pôle par secteurs d'activité

Unité : nombre, %

Secteurs d'activité	Effectifs au 31/12/2008 au sein du pôle	Part de l'activité dans l'emploi total du pôle	Part de l'activité dans l'emploi total du SCOT	Indice de spécialisation
Agriculture, sylviculture et pêche	0	0,0	0,3	0,0
Industries extractives	0	0,0	0,0	0,0
Fabrication de denrées alimentaires, de boissons et de produits à base de tabac	162	5,4	1,4	4,1
Textile/habillement/bois/papier/cokéfaction	14	0,5	0,5	1,0
Industries chimique et pharmaceutique / Fabrication de produits en caoutchouc et en plastique	0	0,0	2,0	0,0
Métallurgie et fabrication de produits métalliques	0	0,0	4,8	0,0
Fabrication de produits informatiques et électroniques, d'équipements électriques, de machines	0	0,0	1,1	0,0
Industrie automobile	0	0,0	8,3	0,0
Fabrication d'autres matériels de transport	0	0,0	3,2	0,0

Secteurs d'activité	Effectifs au 31/12/2008 au sein du pôle	Part de l'activité dans l'emploi total du pôle	Part de l'activité dans l'emploi total du SCOT	Indice de spécialisation
Autres industries manufacturières ; réparation et installation de machines et d'équipements	8	0,3	3,1	0,1
Production et distribution d'électricité, de gaz, d'eau	5	0,2	1,9	0,1
Construction	35	1,2	5,8	0,2
Commerce de détail et d'automobiles	154	5,1	9,2	0,6
Commerce de gros, à l'exception des automobiles	42	1,4	3,2	0,4
Transports	0	0,0	2,6	0,0
Entreposage et services auxiliaires des transports	0	0,0	1,5	0,0
Activités de poste et de courrier	27	0,9	1,1	0,8
Hébergement et restauration	42	1,4	2,5	0,6
Information et communication	2	0,1	0,8	0,1
Activités financières, d'assurance et immobilières	136	4,5	2,4	1,9
Activités spécialisées, scientifiques et techniques	116	3,9	3,2	1,2
Activités de services administratifs et de soutien	29	1,0	4,0	0,2
Administration publique	437	14,6	9,1	1,6
Enseignement	456	15,2	9,8	1,6
Activités pour la santé humaine	691	23,1	7,9	3,1
Hébergement médico-social et social et action sociale sans hébergement	246	8,2	7,5	1,1
Arts, spectacles et activités récréatives	341	11,4	0,8	22,5
Autres activités de services	49	1,6	1,9	0,9
TOTAL PÔLE	2 992	100,0	100,0	

Source : Insee - CLAP 2008

Champ : emploi salarié total

Note de lecture : l'indice de spécialisation, pour un secteur d'activité, est la part du secteur dans l'effectif total du pôle rapportée à la part du même secteur dans le Scot hors pôle.

**Tableau 2 : Évolution des emplois du pôle entre 2004 et 2008
et secteurs d'activité ayant le plus fortement évolué**

Secteurs d'activité	Effectifs au 31/12/2004 au sein du pôle	Effectifs au 31/12/2008 au sein du pôle	Différence (en nombre)	Évolution et contribution
TOTAL PÔLE dont :	2 827	2 992	+165	+5,8 %
Activités pour la santé humaine	507	691	+184	+6,5 pt
Arts, spectacles et activités récréatives	238	341	+103	+3,6 pt
Enseignement	518	456	-62	-2,2 pt

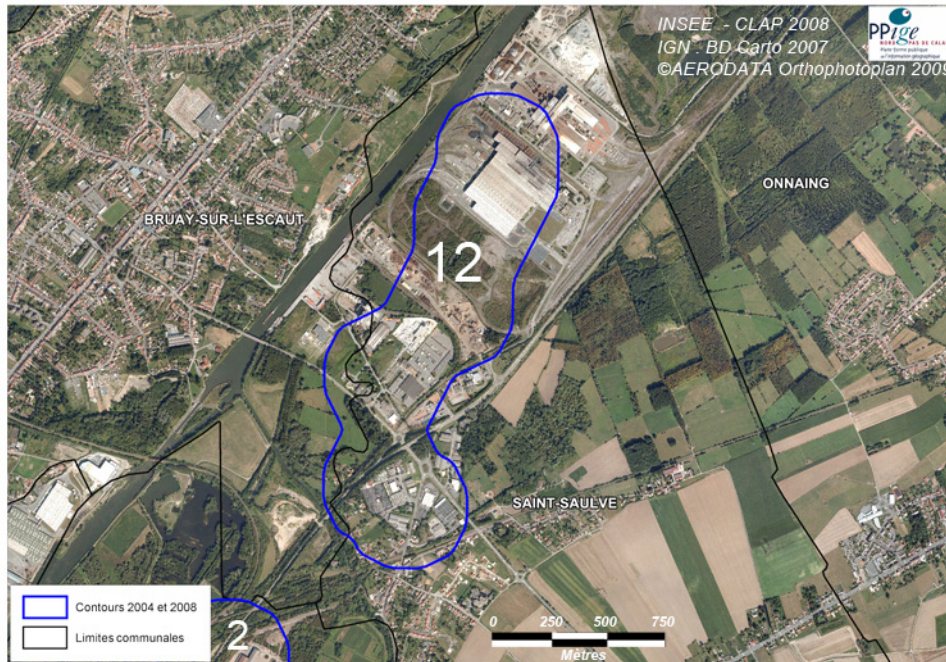
Source : Insee - CLAP 2004, 2008

Note de lecture : La colonne « Évolution et contribution » présente pour la ligne « Total PÔLE » l'évolution globale du nombre d'emplois sur le pôle entre 2004 et 2008. Cette évolution globale se décompose en la somme des contributions de chaque secteur d'activité. Le secteur « activités pour la santé humaine » a ainsi contribué à la hausse globale d'emplois sur le pôle de +5,8 % à hauteur de 6,5 points tandis que la baisse du nombre d'emplois dans l'enseignement a freiné cette croissance de -2,2 points.

La somme des contributions de l'ensemble des secteurs d'activité (28 au total) est égale à l'évolution totale des emplois du pôle. La somme des contributions présentées dans le tableau ci-dessus diffère de l'évolution globale car seuls y figurent les secteurs d'activité ayant enregistré une évolution significative de l'emploi (contribution de plus de 2 points à la hausse ou à la baisse).

Pôle n°12 : Zone industrielle de Saint-Saulve

Image 13 : pôle n°12 en 2008



Nombre d'emplois au 31/12/2008 : 2 669

Nombre d'emplois au 31/12/2004 : 2 514

Évolution du nombre d'emplois entre 2004 et 2008 : +155 emplois soit +6,2 %

Secteurs dominants dans le pôle en 2008 (poids du secteur dans le pôle) :

- Métallurgie et fabrication de produits métalliques (51%)
- Autres industries manufacturières ; réparation et installation de machines et d'équipements (16 %)
- Transports (14 %)
- Production et distribution d'électricité, de gaz, d'eau (10 %)

Secteurs en croissance entre 2004 et 2008 :

- Métallurgie et fabrication de produits métalliques

Secteurs en décroissance entre 2004 et 2008 :

- Transports

Situé au nord de la commune de Saint-Saulve, ce pôle correspond à une zone industrielle à l'écart de la partie urbanisée, regroupant près de 2 700 emplois. Son contour est stable entre 2004 et 2008. Cela n'empêche pas que les effectifs soient en progression: +150 salariés soit une hausse de l'ordre de 6 % sur la période.

La principale activité que ce pôle accueille est la métallurgie et fabrication de produits métalliques qui regroupe près de 1 400 emplois ce qui représente la moitié des effectifs du pôle. L'indice de spécialisation dans cette activité est ainsi très élevé. Cette spécialisation de plus s'accroît, puisque cette activité ne représentait que 45 % de l'emploi du pôle en 2004 soit un indice de spécialisation de 11,3. L'activité a en effet connu une augmentation de 240 emplois salariés entre 2004 et 2008.

Le pôle est également spécialisé dans les transports qui regroupent 13,6 % de ses effectifs (indice de spécialisation de 5,9). En revanche, ce secteur a perdu environ 170 emplois entre 2004 et 2008, soit une diminution de plus de 30 %. La spécialisation dans cette activité est ainsi en perte de vitesse.

Les « autres industries manufacturières ; réparation et installation de machines et d'équipements » sont également un secteur important, regroupant près de 450 salariés.

Enfin, le pôle accueille environ 280 emplois en production et distribution d'électricité, de gaz, d'eau ce qui représente 10 % de l'effectif du pôle. L'indice de spécialisation pour ce secteur est de 6,2.

Tableau 1 : Effectifs salariés du pôle par secteurs d'activité

Unité : nombre, %

Secteurs d'activité	Effectifs au 31/12/2008 au sein du pôle	Part de l'activité dans l'emploi total du pôle	Part de l'activité dans l'emploi total du SCOT	Indice de spécialisation
Agriculture, sylviculture et pêche	0	0,0	0,3	0,0
Industries extractives	0	0,0	0,0	0,0
Fabrication de denrées alimentaires, de boissons et de produits à base de tabac	0	0,0	1,4	0,0
Textile/habillement/bois/papier/cokéfaction	0	0,0	0,5	0,0
Industries chimique et pharmaceutique / Fabrication de produits en caoutchouc et en plastique	0	0,0	2,0	0,0
Métallurgie et fabrication de produits métalliques	1 374	51,5	4,8	14,2
Fabrication de produits informatiques et électroniques, d'équipements électriques, de machines	0	0,0	1,1	0,0
Industrie automobile	0	0,0	8,3	0,0
Fabrication d'autres matériels de transport	0	0,0	3,2	0,0
Autres industries manufacturières ; réparation et installation de machines et d'équipements	441	16,5	3,1	5,9
Production et distribution d'électricité, de gaz, d'eau	276	10,3	1,9	6,2
Construction	67	2,5	5,8	0,4
Commerce de détail et d'automobiles	78	2,9	9,2	0,3
Commerce de gros, à l'exception des automobiles	20	0,7	3,2	0,2
Transports	364	13,6	2,6	5,9
Entreposage et services auxiliaires des transports	0	0,0	1,5	0,0
Activités de poste et de courrier	0	0,0	1,1	0,0
Hébergement et restauration	0	0,0	2,5	0,0
Information et communication	0	0,0	0,8	0,0
Activités financières, d'assurance et immobilières	7	0,3	2,4	0,1
Activités spécialisées, scientifiques et techniques	0	0,0	3,2	0,0
Activités de services administratifs et de soutien	26	1,0	4,0	0,2
Administration publique	16	0,6	9,1	0,1

Secteurs d'activité	Effectifs au 31/12/2008 au sein du pôle	Part de l'activité dans l'emploi total du pôle	Part de l'activité dans l'emploi total du SCOT	Indice de spécialisation
Enseignement	0	0,0	9,8	0,0
Activités pour la santé humaine	0	0,0	7,9	0,0
Hébergement médico-social et social et action sociale sans hébergement	0	0,0	7,5	0,0
Arts, spectacles et activités récréatives	0	0,0	0,8	0,0
Autres activités de services	0	0,0	1,9	0,0
TOTAL PÔLE	2 669	100,0	100,0	

Source : Insee - CLAP 2008

Champ : emploi salarié total

Note de lecture : l'indice de spécialisation, pour un secteur d'activité, est la part du secteur dans l'effectif total du pôle rapportée à la part du même secteur dans le Scot hors pôle.

Tableau 2 : Évolution des emplois du pôle entre 2004 et 2008 et secteurs d'activité ayant le plus fortement évolué

Secteurs d'activité	Effectifs au 31/12/2004 au sein du pôle	Effectifs au 31/12/2008 au sein du pôle	Différence (en nombre)	Évolution et contribution
TOTAL PÔLE dont :	2 514	2 669	+155	+6,2 %
Métallurgie et fabrication de produits métalliques	1 137	1 374	+237	+9,4 pt
Transports	537	364	-173	-6,9 pt

Source : Insee - CLAP 2004, 2008

Note de lecture : La colonne « Évolution et contribution » présente pour la ligne « Total PÔLE » l'évolution globale du nombre d'emplois sur le pôle entre 2004 et 2008. Cette évolution globale se décompose en la somme des contributions de chaque secteur d'activité. Le secteur « métallurgie » a ainsi contribué à la hausse globale d'emplois sur le pôle de +6,2 % à hauteur de +9,4 points tandis que la baisse du nombre d'emplois dans les transports a freiné cette croissance de -6,9 points.

La somme des contributions de l'ensemble des secteurs d'activité (28 au total) est égale à l'évolution totale des emplois du pôle. La somme des contributions présentées dans le tableau ci-dessus diffère de l'évolution globale car seuls y figurent les secteurs d'activité ayant enregistré une évolution significative de l'emploi (contribution de plus de 2 points à la hausse ou à la baisse).

Pôle n°13 : Zone industrielle Crespin/Quiévrechain

Image 14 : pôle n°13 en 2004 et 2008



En 2004, un pôle est identifié, à cheval sur Crespin et Quiévrechain, et regroupant 2 333 emplois. Un établissement constitue l'apport principal d'emplois dans ce pôle ce qui explique sa forte spécialisation dans la « Fabrication d'autres matériels de transport ». Hormis cet établissement central, quelques établissements de taille plus modeste (dit secondaires) appartiennent à ce pôle en 2004.

Entre 2004 et 2008, en raison du transfert de l'un de ces établissements secondaires et de la baisse d'effectifs dans un autre, le pôle se restreint au sud et à l'est (cf. image 14). Il s'élargit en revanche légèrement vers le Nord avec l'installation d'un autre établissement du secteur « Fabrication d'autres matériels de transport ». Au total, ce pôle aux nouveaux contours 2008 n'englobe plus que 3 établissements (l'établissement central + deux « petits » établissements) représentant 1 769 emplois salariés au 31/12/2008.

Nombre d'emplois au 31/12/2008 (contours 2004) : 2 185

Nombre d'emplois au 31/12/2004 (contours 2004) : 2 333

Évolution du nombre d'emplois entre 2004 et 2008 (contours 2004) :
-148 emplois soit - 6,3 %

Évolution du nombre d'emplois entre 2004 et 2008 (contours 2008) :
>10 %

Secteurs dominants dans le pôle en 2008 (poids du secteur dans le pôle) :

Fabrication d'autres matériels de transport (76 %)
Métallurgie et fabrication de produits métalliques (9 %)

Secteurs en croissance entre 2004 et 2008 :

Fabrication d'autres matériels de transport

Secteurs en décroissance entre 2004 et 2008 :

Métallurgie et fabrication de produits métalliques

Contrairement au pôle plus large présent dans cette zone en 2004, l'emploi sur ce pôle restreint a assez fortement augmenté entre 2004 et 2008. Pour des raisons de secret statistique, ce pôle ne peut être analysé plus précisément. Seule l'analyse détaillée du pôle selon ses contours 2004 est donc ici présentée.

4-Contour 2004

Situé à la frontière entre les communes de Crespin et de Quiévrechain, ce pôle essentiellement industriel compte 2 185 emplois environ au 31 décembre 2008. Ce pôle a perdu environ 150 emplois entre 2004 et 2008 ce qui représente une baisse de 6 %.

La principale spécialisation du pôle concerne la « fabrication d'autres matériels de transport » (en fait essentiellement la construction de matériel ferroviaire roulant), puisque cette activité regroupe plus de 1 600 emplois, soit 76 % des effectifs du pôle. Elle est en proportion 43 fois plus présente dans le pôle que dans le reste du Scot.

L'autre secteur de spécialisation du pôle est celui de la « métallurgie et fabrication de produits métalliques ». Avec 283 emplois salariés en 2004, il

représente 12 % des effectifs du pôle et est presque 3 fois plus présent en proportion dans le pôle que dans le reste du Scot.

Le secteur de la fabrication d'autres matériels de transport connaît une légère augmentation de ses effectifs, mais l'activité métallurgique voit ses effectifs diminuer de 30 % environ.

Tableau 1 : Effectifs salariés du pôle par secteurs d'activité

Unité : nombre, %

Secteurs d'activité	Effectifs au 31/12/2008 au sein du pôle	Part de l'activité dans l'emploi total du pôle	Part de l'activité dans l'emploi total du SCOT	Indice de spécialisation
Agriculture, sylviculture et pêche	0	0,0	0,3	0,0
Industries extractives	0	0,0	0,0	0,0
Fabrication de denrées alimentaires, de boissons et de produits à base de tabac	4	0,2	1,4	0,1
Textile/habillement/bois/papier/cokéfaction	0	0,0	0,5	0,0
Industries chimique et pharmaceutique / Fabrication de produits en caoutchouc et en plastique	32	1,5	2,0	0,7
Métallurgie et fabrication de produits métalliques	200	9,2	4,8	2,0
Fabrication de produits informatiques et électroniques, d'équipements électriques, de machines	0	0,0	1,1	0,0
Industrie automobile	0	0,0	8,3	0,0
Fabrication d'autres matériels de transport	1 660	76,0	3,2	42,5
Autres industries manufacturières ; réparation et installation de machines et d'équipements	41	1,9	3,1	0,6
Production et distribution d'électricité, de gaz, d'eau	0	0,0	1,9	0,0
Construction	0	0,0	5,8	0,0
Commerce de détail et d'automobiles	86	3,9	9,2	0,4
Commerce de gros, à l'exception des automobiles	2	0,1	3,2	0,0
Transports	0	0,0	2,6	0,0
Entreposage et services auxiliaires des transports	27	1,2	1,5	0,8

Secteurs d'activité	Effectifs au 31/12/2008 au sein du pôle	Part de l'activité dans l'emploi total du pôle	Part de l'activité dans l'emploi total du SCOT	Indice de spécialisation
Activités de poste et de courrier	0	0,0	1,1	0,0
Hébergement et restauration	22	1,0	2,5	0,4
Information et communication	0	0,0	0,8	0,0
Activités financières, d'assurance et immobilières	29	1,3	2,4	0,5
Activités spécialisées, scientifiques et techniques	0	0,0	3,2	0,0
Activités de services administratifs et de soutien	0	0,0	4,0	0,0
Administration publique	10	0,5	9,1	0,0
Enseignement	54	2,5	9,8	0,2
Activités pour la santé humaine	3	0,1	7,9	0,0
Hébergement médico-social et social et action sociale sans hébergement	0	0,0	7,5	0,0
Arts, spectacles et activités récréatives	0	0,0	0,8	0,0
Autres activités de services	15	0,7	1,9	0,4
TOTAL PÔLE	2 185	100,0	100,0	

Source : Insee - CLAP 2008

Champ : emploi salarié total

Note de lecture : l'indice de spécialisation, pour un secteur d'activité, est la part du secteur dans l'effectif total du pôle rapportée à la part du même secteur dans le Scot hors pôle.

Tableau 2 : Évolution des emplois du pôle entre 2004 et 2008 et secteurs d'activité ayant le plus fortement évolué

Secteurs d'activité	Effectifs au 31/12/2004 au sein du pôle	Effectifs au 31/12/2008 au sein du pôle	Différence (en nombre)	Évolution et contribution
TOTAL PÔLE dont :	2 333	2 185	-148	-6,3 %
Métallurgie et fabrication de produits métalliques	283	200	-83	-3,6 pt
Fabrication d'autres matériels de transport	1 587	1 660	+73	+3,1 pt

Source : Insee - CLAP 2004, 2008

Note de lecture : La colonne « Évolution et contribution » présente pour la ligne « Total PÔLE » l'évolution globale du nombre d'emplois sur le pôle entre 2004 et 2008. Cette évolution globale se décompose en la somme des contributions de chaque secteur d'activité. Le secteur « métallurgie » a ainsi contribué à la baisse globale d'emplois sur le pôle de -6,3 % à hauteur de -3,6 points tandis que la hausse du nombre d'emplois dans le secteur « fabrication d'autres matériels de transport » a ralenti cette décroissance de 3,1 points. La somme des contributions de l'ensemble des secteurs d'activité (28 au total) est égale à l'évolution totale des emplois du pôle. La somme des contributions présentées dans le tableau ci-dessus diffère de l'évolution globale car seuls y figurent les secteurs d'activité ayant enregistré une évolution significative de l'emploi (contribution de plus de 2 points à la hausse ou à la baisse).

Pôle n°14 : Pôle de La Sentinelle

Image 15 : pôle n°14 en 2008



S'étendant sur la majeure partie de la commune de la Sentinelle mais également à la marge sur les communes de Valenciennes et Trith-Saint-Léger, ce pôle regroupe plus de 1 700 emplois salariés. Son contour est stable entre 2004 et 2008. Cela n'empêche pas que les effectifs soient en progression : +140 emplois salariés environ entre 2004 et 2008.

L'activité principale de ce pôle est le commerce de détail (385 emplois salariés soit 22 % de l'emploi total du pôle). La spécialisation est néanmoins modérée avec un indice de 2,5 et diminue car l'activité a perdu une quarantaine d'emplois entre 2004 et 2008.

L'information et communication est le second secteur de ce pôle avec 326 emplois salariés et un indice de spécialisation considérable (36,2). Ce pôle concentre à lui seul un tiers des emplois du Scot de ce secteur.

Nombre d'emplois au 31/12/2008 : 1 716

Nombre d'emplois au 31/12/2004 : 1 577

Évolution du nombre d'emplois entre 2004 et 2008 : +139 emplois soit +8,8 %

Secteurs dominants dans le pôle en 2008 (poids du secteur dans le pôle) :

- Commerce de détail et d'automobiles (22 %)
- Information et communication (19 %)
- Activités de services administratifs et de soutien (12 %)
- Construction (12 %)
- Enseignement (10 %)
- Activités spécialisées, scientifiques et techniques (7 %)

Secteurs en croissance entre 2004 et 2008 :

- Activités de services administratifs et de soutien
- Activités spécialisées, scientifiques et techniques
- Construction

Secteurs en décroissance entre 2004 et 2008 :

- Enseignement
- Commerce de détail et d'automobiles

Trois autres activités ressortent pour ce pôle : la construction (213 emplois, indice de spécialisation de 2,2), les « services administratifs et de soutien » (214 emplois, indice de spécialisation de 3,2) ainsi que l'enseignement (174 emplois, indice de spécialisation de 1). Les effectifs en construction et « services administratifs et de soutien » sont en croissance (avec respectivement +35 % et +133 % entre 2004 et 2008) tandis que ceux dans l'enseignement diminuent fortement sur la même période (avec -50 % entre 2004 et 2008). Ce pôle voit donc sa spécialisation dans l'enseignement disparaître.

À noter enfin, l'apparition entre 2004 et 2008 de 115 emplois dans les « activités spécialisées, scientifiques et techniques ».

Tableau 1 : Effectifs salariés du pôle par secteurs d'activité

Unité : nombre, %

Secteurs d'activité	Effectifs au 31/12/2008 au sein du pôle	Part de l'activité dans l'emploi total du pôle	Part de l'activité dans l'emploi total du SCOT	Indice de spécialisation
Agriculture, sylviculture et pêche	0	0,0	0,3	0,0
Industries extractives	0	0,0	0,0	0,0
Fabrication de denrées alimentaires, de boissons et de produits à base de tabac	5	0,3	1,4	0,2
Textile/habillement/bois/papier/cokéfaction	0	0,0	0,5	0,0
Industries chimique et pharmaceutique / Fabrication de produits en caoutchouc et en plastique	0	0,0	2,0	0,0
Métallurgie et fabrication de produits métalliques	14	0,8	4,8	0,2
Fabrication de produits informatiques et électroniques, d'équipements électriques, de machines	0	0,0	1,1	0,0
Industrie automobile	1	0,1	8,3	0,0
Fabrication d'autres matériels de transport	0	0,0	3,2	0,0
Autres industries manufacturières ; réparation et installation de machines et d'équipements	17	1,0	3,1	0,3
Production et distribution d'électricité, de gaz, d'eau	0	0,0	1,9	0,0
Construction	213	12,4	5,8	2,2
Commerce de détail et d'automobiles	385	22,4	9,2	2,5
Commerce de gros, à l'exception des automobiles	39	2,3	3,2	0,7
Transports	0	0,0	2,6	0,0
Entreposage et services auxiliaires des transports	56	3,3	1,5	2,2
Activités de poste et de courrier	0	0,0	1,1	0,0
Hébergement et restauration	76	4,4	2,5	1,8
Information et communication	326	19,0	0,8	36,2
Activités financières, d'assurance et immobilières	1	0,1	2,4	0,0
Activités spécialisées, scientifiques et techniques	115	6,7	3,2	2,1
Activités de services administratifs et de soutien	214	12,5	4,0	3,2
Administration publique	53	3,1	9,1	0,3

Secteurs d'activité	Effectifs au 31/12/2008 au sein du pôle	Part de l'activité dans l'emploi total du pôle	Part de l'activité dans l'emploi total du SCOT	Indice de spécialisation
Enseignement	174	10,1	9,8	1,0
Activités pour la santé humaine	7	0,4	7,9	0,1
Hébergement médico-social et social et action sociale sans hébergement	9	0,5	7,5	0,1
Arts, spectacles et activités récréatives	3	0,2	0,8	0,2
Autres activités de services	8	0,5	1,9	0,2
TOTAL PÔLE	1 716	100,0	100,0	

Source : Insee - CLAP 2008

Champ : emploi salarié total

Note de lecture : l'indice de spécialisation, pour un secteur d'activité, est la part du secteur dans l'effectif total du pôle rapportée à la part du même secteur dans le Scot hors pôle.

Tableau 2 : Évolution des emplois du pôle entre 2004 et 2008 et secteurs d'activité ayant le plus fortement évolué

Secteurs d'activité	Effectifs au 31/12/2004 au sein du pôle	Effectifs au 31/12/2008 au sein du pôle	Différence (en nombre)	Évolution et contribution
TOTAL PÔLE dont :	1 577	1 716	+139	+8,8 %
Enseignement	345	174	-171	-10,8 pt
Activités de services administratifs et de soutien	92	214	+122	7,7 pt
Activités spécialisées, scientifiques et techniques	0	115	+115	7,3 pt
Construction	159	213	+54	3,4 pt
Commerce de détail et d'automobiles	426	385	-41	-2,6 pt

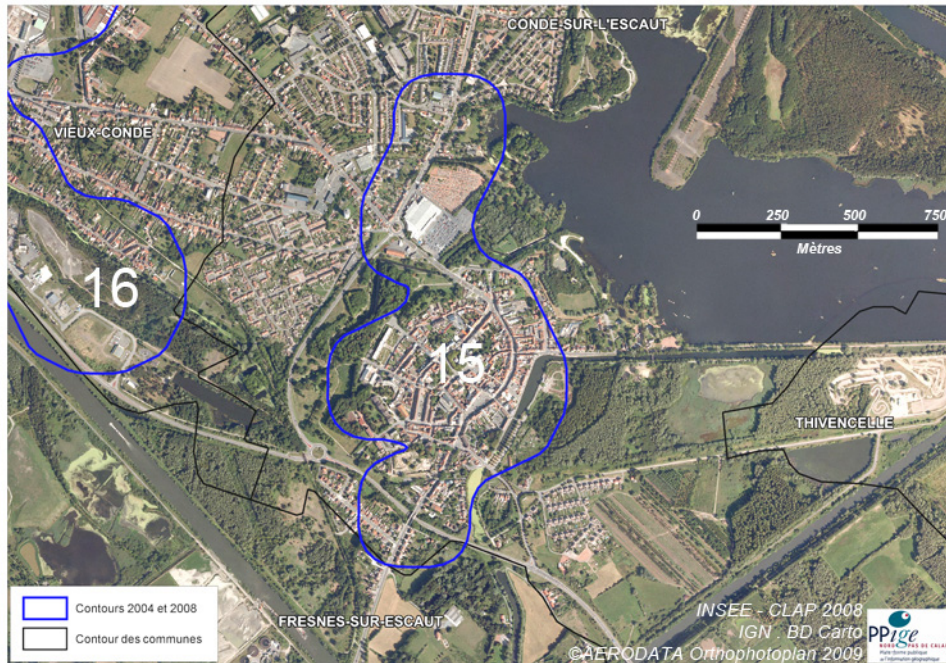
Source : Insee - CLAP 2004, 2008

Note de lecture : La colonne « Évolution et contribution » présente pour la ligne « Total PÔLE » l'évolution globale du nombre d'emplois sur le pôle entre 2004 et 2008. Cette évolution globale se décompose en la somme des contributions de chaque secteur d'activité. Les activités de services administratifs et de soutien ont ainsi contribué à la hausse globale d'emplois sur le pôle de +8,8 % à hauteur de +7,7 points tandis que la baisse du nombre d'emplois dans le secteur de l'enseignement a freiné cette croissance de -10,8 points.

La somme des contributions de l'ensemble des secteurs d'activité (28 au total) est égale à l'évolution totale des emplois du pôle. La somme des contributions présentées dans le tableau ci-dessus diffère de l'évolution globale car seuls y figurent les secteurs d'activité ayant enregistré une évolution significative de l'emploi (contribution de plus de 2 points à la hausse ou à la baisse).

Pôle n°15 : Pôle de Condé

Image 16 : pôle n°15 en 2008



La localisation des établissements au 31/12/2004 sur la commune de Condé avait conduit à mettre en évidence un pôle d'emplois de 1 300 emplois situés au sud de la commune. Quatre ans plus tard, les contours géographiques de ce pôle n'ont pas évolué même si celui-ci compte 10 % d'emplois supplémentaires soit 1 438 emplois salariés au 31/12/2008 (cf. tableau 1). Avec respectivement 350 et 305 emplois, les deux secteurs d'activités les plus présents sur le pôle sont l'administration publique et le commerce de détail. Ils représentent ainsi respectivement 24 % et 21 % des emplois totaux du pôle, proportions plus de 2 fois supérieures à ce que l'on constate dans le Scot hors pôle. Également sur-représenté, l'hébergement médico-social et

Nombre d'emplois au 31/12/2008 : 1 438

Nombre d'emplois au 31/12/2004 : 1 302

Évolution du nombre d'emplois entre 2004 et 2008 : +136 emplois soit +10,4 %

Secteurs dominants dans le pôle en 2008 (poids du secteur dans le pôle) :

Administration publique (24 %)
Commerce de détail et d'automobiles (21 %)
Hébergement médico-social et social et action sociale sans hébergement (16 %)
Activités de services administratifs et de soutien (10 %)

Secteurs en croissance entre 2004 et 2008 :

Hébergement médico-social et action sociale

Secteurs en décroissance entre 2004 et 2008 :

-

l'action sociale compte 230 emplois, soit un poids de 16 % contre 7,5 % en dehors du pôle. Enfin, 138 emplois, soit près d'un emploi sur dix, concernent le secteur des activités de services administratifs et de soutien. C'est là encore une proportion très supérieure à celle de cette activité dans le Scot (4 %).

Entre 2004 et 2008, le pôle a gagné 136 emplois, soit une progression de +10 % (cf. tableau 2). Cette croissance s'explique, d'une part, par une hausse d'emplois dans le secteur de l'hébergement médico-social et l'action sociale (+54 emplois), et d'autre part, par le cumul de sensibles gains d'emplois dans divers secteurs d'activité.

Tableau 1 : Effectifs salariés du pôle par secteurs d'activité

Unité : nombre, %

Secteurs d'activité	Effectifs au 31/12/2008 au sein du pôle	Part de l'activité dans l'emploi total du pôle	Part de l'activité dans l'emploi total du SCOT	Indice de spécialisation
Agriculture, sylviculture et pêche	0	0,0	0,3	0,0
Industries extractives	0	0,0	0,0	0,0
Fabrication de denrées alimentaires, de boissons et de produits à base de tabac	16	1,1	1,4	0,8
Textile/habillement/bois/papier/cokéfaction	6	0,4	0,5	0,9
Industries chimique et pharmaceutique / Fabrication de produits en caoutchouc et en plastique	0	0,0	2,0	0,0
Métallurgie et fabrication de produits métalliques	4	0,3	4,8	0,1
Fabrication de produits informatiques et électroniques, d'équipements électriques, de machines	0	0,0	1,1	0,0
Industrie automobile	0	0,0	8,3	0,0
Fabrication d'autres matériels de transport	0	0,0	3,2	0,0
Autres industries manufacturières ; réparation et installation de machines et d'équipements	0	0,0	3,1	0,0
Production et distribution d'électricité, de gaz, d'eau	0	0,0	1,9	0,0
Construction	24	1,7	5,8	0,3
Commerce de détail et d'automobiles	305	21,2	9,2	2,3
Commerce de gros, à l'exception des automobiles	7	0,5	3,2	0,1
Transports	1	0,1	2,6	0,0
Entreposage et services auxiliaires des transports	0	0,0	1,5	0,0
Activités de poste et de courrier	30	2,1	1,1	1,9
Hébergement et restauration	51	3,5	2,5	1,4
Information et communication	0	0,0	0,8	0,0
Activités financières, d'assurance et immobilières	48	3,3	2,4	1,4
Activités spécialisées, scientifiques et techniques	38	2,6	3,2	0,8
Activités de services administratifs et de soutien	138	9,6	4,0	2,4
Administration publique	350	24,3	9,1	2,7

Secteurs d'activité	Effectifs au 31/12/2008 au sein du pôle	Part de l'activité dans l'emploi total du pôle	Part de l'activité dans l'emploi total du SCOT	Indice de spécialisation
Enseignement	51	3,5	9,8	0,4
Activités pour la santé humaine	67	4,7	7,9	0,6
Hébergement médico-social et social et action sociale sans hébergement	230	16,0	7,5	2,2
Arts, spectacles et activités récréatives	1	0,1	0,8	0,1
Autres activités de services	71	4,9	1,9	2,7
TOTAL PÔLE	1 438	100,0	100,0	1,0

Source : Insee - CLAP 2008

Champ : emploi salarié total

Note de lecture : l'indice de spécialisation, pour un secteur d'activité, est la part du secteur dans l'effectif total du pôle rapportée à la part du même secteur dans le Scot hors pôle.

Tableau 2 : Évolution des emplois du pôle entre 2004 et 2008

	Effectifs au 31/12/2004 au sein du pôle	Effectifs au 31/12/2008 au sein du pôle	Différence (en nombre)	Évolution et contribution
TOTAL PÔLE dont :	1 302	1 438	+136	10,4 %
Hébergement médico-social et social et action sociale sans hébergement	176	230	+54	4,1 pt

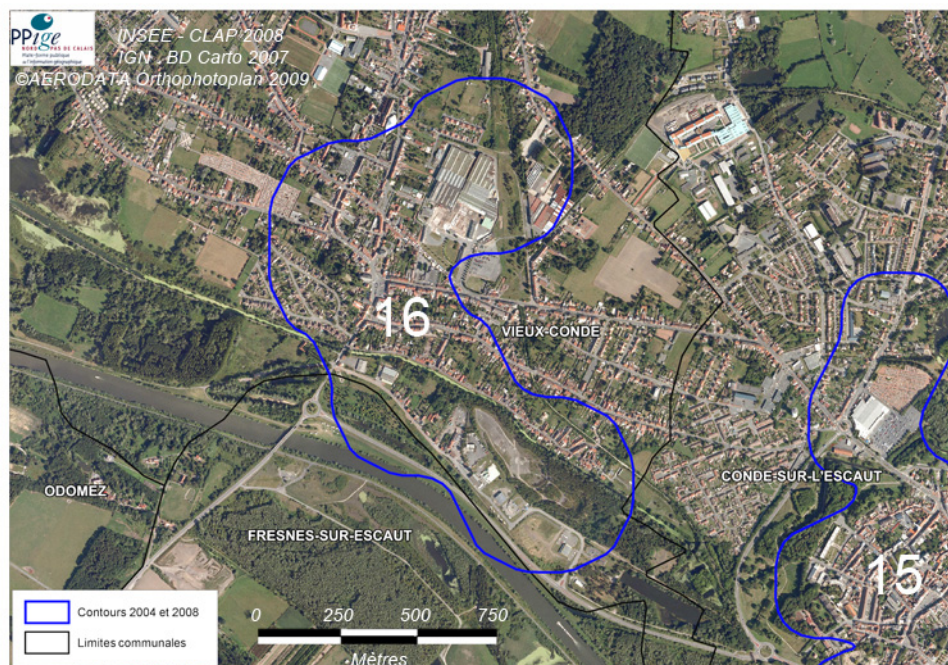
Source : Insee - CLAP 2004, 2008

Note de lecture : La colonne « Évolution et contribution » présente pour la ligne « Total PÔLE » l'évolution globale du nombre d'emplois sur le pôle entre 2004 et 2008. Cette évolution globale se décompose en la somme des contributions de chaque secteur d'activité. Le secteur de l'hébergement médico-social et l'action sociale a ainsi contribué à la hausse globale d'emplois sur le pôle de +10,4 % à hauteur de +4,1 points.

La somme des contributions de l'ensemble des secteurs d'activité (28 au total) est égale à l'évolution totale des emplois du pôle. La somme des contributions présentées dans le tableau ci-dessus diffère de l'évolution globale car seuls y figurent les secteurs d'activité ayant enregistré une évolution significative de l'emploi (contribution de plus de 2 points à la hausse ou à la baisse).

Pôle n°16 : Zone d'activité des brasseurs à Vieux-Condé

Image 17 : pôle n°16 en 2008



Nombre d'emplois au 31/12/2008 : 973

Nombre d'emplois au 31/12/2004 : 1 123

Évolution du nombre d'emplois entre 2004 et 2008 : -150 emplois soit -13,4 %

Secteurs dominants dans le pôle en 2008 (poids du secteur dans le pôle) :

- Métallurgie et fabrication de produits métalliques (37 %)
- Administration publique (18 %)
- Activités de poste et de courrier (10 %)

Secteurs en croissance entre 2004 et 2008 :

- Activités de poste et de courrier

Secteurs en décroissance entre 2004 et 2008 :

- Métallurgie et fabrication de produits métalliques
- Hébergement médico-social et action sociale
- Administration publique

Situé autour de la zone d'activités des brasseurs à Vieux-Condé, ce pôle regroupe 973 emplois au 31/12/2008. Quatre ans auparavant, il en comptait 1 123, soit une perte de 150 emplois. Cette décroissance ne s'est pour autant pas traduite par un resserrement des contours géographiques du pôle.

La baisse d'emplois du pôle est en grande partie due à celle de son secteur d'activité dominant : la métallurgie et fabrication de produits métalliques. Avec 362 emplois, ce secteur représente 37 % des emplois du pôle, proportion 8 fois plus élevée qu'ailleurs dans le Scot. En 2004, ce secteur qui comptait alors 100 emplois de plus représentait 43 % des emplois du pôle. Cette orientation à la baisse n'est pas récente mais s'inscrit dans une tendance qui s'était déjà amorcée entre 1993 et 2003.

À cette baisse s'ajoute celle des emplois de l'administration publique : -51 emplois entre 2004 et 2008. Malgré cette diminution, ce secteur reste assez

fortement présent au sein du pôle en 2008 : avec 173 emplois, il représente 17,8 % des effectifs totaux du pôle, proportion deux fois plus importante qu'ailleurs dans le Scot.

Un autre secteur était également sur-représenté dans le pôle en 2004 : l'hébergement médico-social et l'action sociale. Ce n'est en revanche plus le cas en 2008 suite à une perte d'emploi de ce secteur entre 2004 et 2008. Avec 64 emplois, il ne représente ainsi plus, en 2008, que 7 % des emplois du pôle alors que son poids était de 12 % quatre ans auparavant. Cette perte de vitesse de l'hébergement médico-social et l'action sociale a contribué notablement à la décroissance d'emplois constatée globalement sur la zone d'activité entre 2004 et 2008.

Le bilan n'est toutefois pas morose pour l'ensemble des secteurs d'activité. Les activités de poste et de courrier ont en effet pris de l'ampleur entre 2004 et 2008. Suite à l'installation d'un nouvel établissement ayant généré un gain

de +73 emplois, le poids de ce secteur sur le pôle est passé de 2 % en 2004 à près de 10 % en 2008 (95 emplois au 31/12/2008). Ce secteur devient ainsi en 2008 une spécialisation de l'activité du pôle (indice de spécialisation de 9,6).

Tableau 1 : Effectifs salariés du pôle par secteurs d'activité

Unité : nombre, %

Secteurs d'activité	Effectifs au 31/12/2008 au sein du pôle	Part de l'activité dans l'emploi total du pôle	Part de l'activité dans l'emploi total du SCOT	Indice de spécialisation
Agriculture, sylviculture et pêche	0	0,0	0,3	0,0
Industries extractives	0	0,0	0,0	0,0
Fabrication de denrées alimentaires, de boissons et de produits à base de tabac	4	0,4	1,4	0,3
Textile/habillement/bois/papier/cokéfaction	0	0,0	0,5	0,0
Industries chimique et pharmaceutique / Fabrication de produits en caoutchouc et en plastique	6	0,6	2,0	0,3
Métallurgie et fabrication de produits métalliques	362	37,2	4,8	8,3
Fabrication de produits informatiques et électroniques, d'équipements électriques, de machines	0	0,0	1,1	0,0
Industrie automobile	0	0,0	8,3	0,0
Fabrication d'autres matériels de transport	0	0,0	3,2	0,0
Autres industries manufacturières ; réparation et installation de machines et d'équipements	14	1,4	3,1	0,5
Production et distribution d'électricité, de gaz, d'eau	3	0,3	1,9	0,2
Construction	59	6,1	5,8	1,0
Commerce de détail et d'automobiles	52	5,3	9,2	0,6
Commerce de gros, à l'exception des automobiles	28	2,9	3,2	0,9
Transports	0	0,0	2,6	0,0
Entreposage et services auxiliaires des transports	0	0,0	1,5	0,0
Activités de poste et de courrier	95	9,8	1,1	9,6
Hébergement et restauration	10	1,0	2,5	0,4
Information et communication	0	0,0	0,8	0,0

Secteurs d'activité	Effectifs au 31/12/2008 au sein du pôle	Part de l'activité dans l'emploi total du pôle	Part de l'activité dans l'emploi total du SCOT	Indice de spécialisation
Activités financières, d'assurance et immobilières	24	2,5	2,4	1,0
Activités spécialisées, scientifiques et techniques	3	0,3	3,2	0,1
Activités de services administratifs et de soutien	23	2,4	4,0	0,6
Administration publique	173	17,8	9,1	2,0
Enseignement	35	3,6	9,8	0,4
Activités pour la santé humaine	4	0,4	7,9	0,1
Hébergement médico-social et social et action sociale sans hébergement	64	6,6	7,5	0,9
Arts, spectacles et activités récréatives	2	0,2	0,8	0,3
Autres activités de services	12	1,2	1,9	0,7
TOTAL PÔLE	973	100,0	100,0	

Source : Insee - CLAP 2008

Champ : emploi salarié total

Note de lecture : l'indice de spécialisation, pour un secteur d'activité, est la part du secteur dans l'effectif total du pôle rapportée à la part du même secteur dans le Scot hors pôle.

Tableau 2 : Évolution des emplois du pôle entre 2004 et 2008 et secteurs d'activité ayant le plus fortement évolué

Secteurs d'activité	Effectifs au 31/12/2004 au sein du pôle	Effectifs au 31/12/2008 au sein du pôle	Différence (en nombre)	Évolution et contribution
TOTAL PÔLE dont :	1 123	973	-150	-13,4 %
Métallurgie et fabrication de produits métalliques	486	362	-124	-11,0 pt
Activités de poste et de courrier	22	95	+73	+6,5 pt
Hébergement médico-social et social et action sociale sans hébergement	130	64	-66	-5,9 pt
Administration publique	224	173	-51	-4,5 pt

Source : Insee - CLAP 2004, 2008

Note de lecture : La colonne « Évolution et contribution » présente pour la ligne « Total PÔLE » l'évolution globale du nombre d'emplois sur le pôle entre 2004 et 2008. Cette évolution globale se décompose en la somme des contributions de chaque secteur d'activité. La métallurgie a ainsi contribué à la baisse globale d'emplois sur le pôle de -13,4 % à hauteur de -11,0 points tandis que la hausse du nombre d'emplois dans les activités de poste et de courrier a ralenti cette décroissance de -6,5 points.

La somme des contributions de l'ensemble des secteurs d'activité (28 au total) est égale à l'évolution totale des emplois du pôle. La somme des contributions présentées dans le tableau ci-dessus diffère de l'évolution globale car seuls y figurent les secteurs d'activité ayant enregistré une évolution significative de l'emploi (contribution de plus de 2 points à la hausse ou à la baisse).

Pôle n°17 : Zone Team élargie de Trith-Saint-Léger

Image 18 : pôle n°17 en 2008



Nombre d'emplois au 31/12/2008 : 815

Nombre d'emplois au 31/12/2004 : 823

Évolution du nombre d'emplois entre 2004 et 2008 : - 8 emplois soit - 1,0 %

Secteurs dominants dans le pôle en 2008 (poids du secteur dans le pôle) :

Métallurgie et fabrication de produits métalliques (54 %)

Fabrication d'autres matériels de transport (37 %)

Secteurs en croissance entre 2004 et 2008 :

-

Secteurs en décroissance entre 2004 et 2008 :

-

Entièrement situé sur la commune de Trith-Saint-Léger, ce pôle de superficie restreinte rassemble plus de 800 emplois (cf. tableau 1).

Cette zone est essentiellement industrielle et située aux franges de l'urbanisation. La quasi-totalité des emplois du pôle se répartissent en deux secteurs uniquement : la métallurgie et fabrication de produits métalliques (54 %) et la fabrication d'autres matériels de transport, plus précisément pour l'essentiel la construction de matériel ferroviaire roulant (37 %). Pour ces deux activités, on compte en proportion 12 fois plus d'emplois dans le pôle que le reste du Scot.

Entre 2004 et 2008, les effectifs de ce pôle sont restés stables à la fois dans la métallurgie et dans la fabrication d'autres matériels de transport (cf. tableau 2). Ces stabilités contrastent avec les forts mouvements inverses qu'avaient connu ces deux secteurs d'activité entre 1993 et 2003. En effet, durant cette période, le secteur de la métallurgie s'était fortement replié tandis que le secteur de la fabrication d'autres matériels de transport avait affiché une sensible progression.

Tableau 1 : Effectifs salariés du pôle par secteurs d'activité

Unité : nombre, %

Secteurs d'activité	Effectifs au 31/12/2008 au sein du pôle	Part de l'activité dans l'emploi total du pôle	Part de l'activité dans l'emploi total du SCOT	Indice de spécialisation
Agriculture, sylviculture et pêche	0	0,0	0,3	0,0
Industries extractives	0	0,0	0,0	0,0
Fabrication de denrées alimentaires, de boissons et de produits à base de tabac	0	0,0	1,4	0,0
Textile/habillement/bois/papier/cokéfaction	19	2,3	0,5	5,1
Industries chimique et pharmaceutique / Fabrication de produits en caoutchouc et en plastique	0	0,0	2,0	0,0
Métallurgie et fabrication de produits métalliques	443	54,4	4,8	12,3
Fabrication de produits informatiques et électroniques, d'équipements électriques, de machines	0	0,0	1,1	0,0
Industrie automobile	0	0,0	8,3	0,0
Fabrication d'autres matériels de transport	301	36,9	3,2	12,4
Autres industries manufacturières ; réparation et installation de machines et d'équipements	6	0,7	3,1	0,2
Production et distribution d'électricité, de gaz, d'eau	0	0,0	1,9	0,0
Construction	0	0,0	5,8	0,0
Commerce de détail et d'automobiles	0	0,0	9,2	0,0
Commerce de gros, à l'exception des automobiles	9	1,1	3,2	0,3
Transports	17	2,1	2,6	0,8
Entreposage et services auxiliaires des transports	17	2,1	1,5	1,4
Activités de poste et de courrier	0	0,0	1,1	0,0
Hébergement et restauration	1	0,1	2,5	0,0
Information et communication	0	0,0	0,8	0,0
Activités financières, d'assurance et immobilières	0	0,0	2,4	0,0
Activités spécialisées, scientifiques et techniques	0	0,0	3,2	0,0
Activités de services administratifs et de soutien	0	0,0	4,0	0,0
Administration publique	0	0,0	9,1	0,0

Secteurs d'activité	Effectifs au 31/12/2008 au sein du pôle	Part de l'activité dans l'emploi total du pôle	Part de l'activité dans l'emploi total du SCOT	Indice de spécialisation
Enseignement	0	0,0	9,8	0,0
Activités pour la santé humaine	2	0,2	7,9	0,0
Hébergement médico-social et social et action sociale sans hébergement	0	0,0	7,5	0,0
Arts, spectacles et activités récréatives	0	0,0	0,8	0,0
Autres activités de services	0	0,0	1,9	0,0
TOTAL PÔLE	815	100,0	100,0	

Source : Insee - CLAP 2008

Champ : emploi salarié total

Note de lecture : l'indice de spécialisation, pour un secteur d'activité, est la part du secteur dans l'effectif total du pôle rapportée à la part du même secteur dans le Scot hors pôle.

Tableau 2 : Évolution des emplois du pôle entre 2004 et 2008

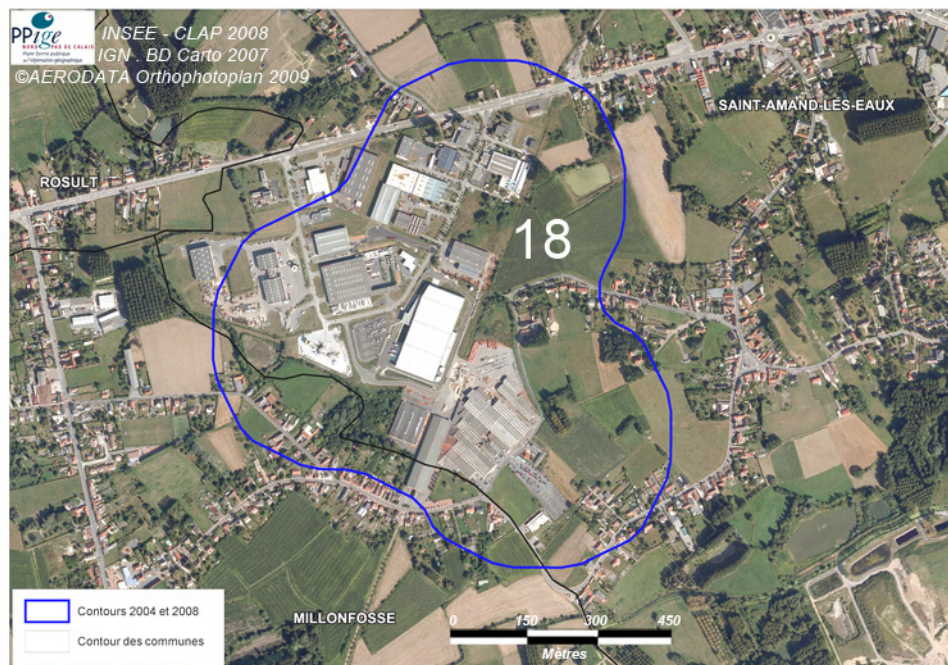
Secteurs d'activité	Effectifs au 31/12/2004 au sein du pôle	Effectifs au 31/12/2008 au sein du pôle	Différence (en nombre)	Évolution
TOTAL PÔLE	823	815	-8	-1,0 %

Source : Insee - CLAP 2004, 2008

Remarque : Ce tableau ne contient que l'évolution totale du nombre d'emplois dans le pôle car aucun secteur d'activité n'a enregistré de hausses ou baisses de leurs emplois de plus de 20 salariés

Pôle n°18 : Pôle du moulin des loups à Saint Amand

Image 19 : Pôle n°18 en 2008



Nombre d'emplois au 31/12/2008 : 951

Nombre d'emplois au 31/12/2004 : 797

Évolution du nombre d'emplois entre 2004 et 2008 : +154 emplois soit +19,3 %

Secteurs dominants dans le pôle en 2008 (poids du secteur dans le pôle) :

Métallurgie et fabrication de produits métalliques (49 %)
Autres industries manufacturières ; réparation et installation de machines et d'équipements (20 %)

Secteurs en croissance entre 2004 et 2008 :

Métallurgie et fabrication de produits métalliques
Autres industries manufacturières ; réparation et installation de machines et d'équipements

Secteurs en décroissance entre 2004 et 2008 :

-

L'analyse de la localisation des emplois en 2004 sur Saint-Amand-les-Eaux avait conduit à identifier un pôle de 800 emplois situé dans la partie ouest de la commune. Quatre ans plus tard, les contours géographiques de ce pôle n'ont pas changé alors que son nombre d'emploi a, dans le même temps, fortement progressé pour s'établir à 951 emplois au 31/12/2008 soit un gain de +150 emplois.

Le dynamisme qu'a connu ce pôle est essentiellement dû à la croissance de ses deux secteurs d'activité dominants. En premier lieu, la métallurgie et

fabrication de produits métalliques, qui représentent près d'un emploi sur 2 dans le pôle a cru de 22 % en 4 ans passant de 383 emplois au 31/12/2004 à 468 au 31/12/2008 soit +85 emplois. En second lieu, les autres industries manufacturières ont enregistré un gain de 62 emplois sur la même période. Avec près de 200 emplois en 2008, ce secteur représente 20 % des emplois du pôle (contre 3 % dans les emplois totaux du Scot).

Tableau 1 : Effectifs salariés du pôle par secteurs d'activité

Unité : nombre, %

Secteurs d'activité	Effectifs au 31/12/2008 au sein du pôle	Part de l'activité dans l'emploi total du pôle	Part de l'activité dans l'emploi total du SCOT	Indice de spécialisation
Agriculture, sylviculture et pêche	0	0,0	0,3	0,0
Industries extractives	0	0,0	0,0	0,0
Fabrication de denrées alimentaires, de boissons et de produits à base de tabac	71	7,5	1,4	5,4
Textile/habillement/bois/papier/cokéfaction	0	0,0	0,5	0,0
Industries chimique et pharmaceutique / Fabrication de produits en caoutchouc et en plastique	0	0,0	2,0	0,0
Métallurgie et fabrication de produits métalliques	468	49,2	4,8	11,2
Fabrication de produits informatiques et électroniques, d'équipements électriques, de machines	0	0,0	1,1	0,0
Industrie automobile	0	0,0	8,3	0,0
Fabrication d'autres matériels de transport	52	5,5	3,2	1,7
Autres industries manufacturières ; réparation et installation de machines et d'équipements	194	20,4	3,1	6,8
Production et distribution d'électricité, de gaz, d'eau	41	4,3	1,9	2,3
Construction	13	1,4	5,8	0,2
Commerce de détail et d'automobiles	0	0,0	9,2	0,0
Commerce de gros, à l'exception des automobiles	23	2,4	3,2	0,8
Transports	0	0,0	2,6	0,0
Entreposage et services auxiliaires des transports	0	0,0	1,5	0,0
Activités de poste et de courrier	57	6,0	1,1	5,7
Hébergement et restauration	0	0,0	2,5	0,0
Information et communication	0	0,0	0,8	0,0
Activités financières, d'assurance et immobilières	14	1,5	2,4	0,6
Activités spécialisées, scientifiques et techniques	12	1,3	3,2	0,4
Activités de services administratifs et de soutien	6	0,6	4,0	0,2
Administration publique	0	0,0	9,1	0,0

Secteurs d'activité	Effectifs au 31/12/2008 au sein du pôle	Part de l'activité dans l'emploi total du pôle	Part de l'activité dans l'emploi total du SCOT	Indice de spécialisation
Enseignement	0	0,0	9,8	0,0
Activités pour la santé humaine	0	0,0	7,9	0,0
Hébergement médico-social et social et action sociale sans hébergement	0	0,0	7,5	0,0
Arts, spectacles et activités récréatives	0	0,0	0,8	0,0
Autres activités de services	0	0,0	1,9	0,0
TOTAL PÔLE	951	100,0	100,0	

Source : Insee - CLAP 2008

Champ : emploi salarié total

Note de lecture : l'indice de spécialisation, pour un secteur d'activité, est la part du secteur dans l'effectif total du pôle rapportée à la part du même secteur dans le Scot hors pôle.

Tableau 2 : Évolution des emplois du pôle entre 2004 et 2008 et secteurs d'activité ayant le plus fortement évolué

Secteurs d'activité	Effectifs au 31/12/2004 au sein du pôle	Effectifs au 31/12/2008 au sein du pôle	Différence (en nombre)	Évolution et contribution
TOTAL PÔLE dont :	797	951	+154	+19,3 %
Métallurgie et fabrication de produits métalliques	383	468	+85	+10,7 pt
Autres industries manufacturières ; réparation et installation de machines et d'équipements	132	194	+62	+7,8 pt

Source : Insee - CLAP 2004, 2008

Note de lecture : La colonne « Évolution et contribution » présente pour la ligne « Total PÔLE » l'évolution globale du nombre d'emplois sur le pôle entre 2004 et 2008. Cette évolution globale se décompose en la somme des contributions de chaque secteur d'activité. La métallurgie a ainsi contribué à la hausse globale d'emplois sur le pôle de +19,3 % à hauteur de +10,7 points.

La somme des contributions de l'ensemble des secteurs d'activité (28 au total) est égale à l'évolution totale des emplois du pôle. La somme des contributions présentées dans le tableau ci-dessus diffère de l'évolution globale car seuls y figurent les secteurs d'activité ayant enregistré une évolution significative de l'emploi.

Annexes méthodologiques

1. La méthode de détermination des pôles d'emploi à l'intercommunal

La source utilisée pour la détermination des pôles d'emplois présents sur le Scot du Valenciennois est le fichier « Connaissance Locale de l'Appareil Productif » (Clap) de l'Insee qui recense l'ensemble des établissements actifs et de leurs effectifs salariés au 31 décembre 2008 à partir de multiples sources administratives d'emploi (Sirene, Urssaf, Déclarations Annuelles de Données Sociales DADS, Fonction Publique d'État FPE). Pour l'ensemble des communes de plus de 10 000 habitants et pour une partie des communes de moins de 10 000, ce fichier d'établissements a été géolocalisé c'est-à-dire qu'à chaque adresse d'établissement ont été affectées des coordonnées X,Y de localisation géographique. Ces informations fines permettent l'obtention de données dites carroyées correspondant au dénombrement des emplois salariés par carreaux de 200m de côté.

Les pôles d'emplois ont été constitués à l'aide d'un algorithme d'agrégation des effectifs salariés autour des carreaux à plus forte densité d'emplois. Cet algorithme d'agrégation s'effectue en deux temps afin de mettre en évidence, dans un premier temps, des zones de regroupement très dense de l'emploi (de type centre ville) et, dans un second temps, des zones d'emplois périphériques plus diffuses telles que des zones industrielles ou des établissements isolés mais importants pour l'économie locale. Ces deux types de zones sont respectivement appelés pôles principaux et pôles secondaires.

La détermination des pôles principaux a été effectuée selon les 3 étapes suivantes :

- Étape 1 : Sélection des 10 % de carreaux comptabilisant le plus grand nombre d'emplois salariés
- Étape 2 : Agrégation autour de ces carreaux-centres des carreaux voisins situés à moins de 300 mètres et contenant au moins un emploi salarié.
- Étape 3 : Les pôles principaux retenus correspondent alors aux agrégats ainsi formés comptabilisant au moins 10 carreaux.

Les carreaux inclus dans un pôle principal étant alors mis de côté, une seconde procédure d'agrégation est exécutée sur les carreaux restants afin de déterminer des pôles secondaires. Le principe d'agrégation est le même en assouplissant toutefois les critères de sélection intervenant à chacune des trois étapes :

- Étape 1 : Sélection des 25 % de carreaux comptabilisant le plus grand nombre d'emplois salariés (soit un nombre plus important de carreaux retenus que pour les pôles principaux)
- Étape 2 : Agrégation autour de ces carreaux-centres des carreaux voisins situés à moins de 500 mètres et contenant au moins un emploi salarié. La distance d'agrégation étant plus importante, les zones obtenues sont donc potentiellement plus larges.
- Étape 3 : Les pôles principaux retenus correspondent alors aux agrégats formés quel que soit le nombre de carreaux agrégés dès lors qu'ils comptabilisent plus de 800 emplois salariés.

Ainsi, les pôles principaux ne regroupent pas nécessairement plus d'emplois que les pôles secondaires. Les pôles principaux se caractérisent par un plus grand nombre d'emploi sur le carreau-centre et une plus grande concentration des emplois salariés. Les pôles secondaires peuvent être plus étendus et regrouper plus d'emploi salariés au total, mais l'emploi y sera moins concentré et le nombre d'emploi salariés sur le carreau-centre sera moins élevé.

2. Champ de l'étude pour la détermination des pôles d'emploi et bilan de géolocalisation

Le champ de l'étude portant sur la localisation des emplois sur le Scot et la détermination des pôles d'emplois ne porte que sur une partie du territoire du Scot. En effet, si la géolocalisation des établissements des communes de plus de 10 000 habitants ne pose pas de difficultés spécifiques, il n'en est pas de même dans les communes de moins de 10 000 habitants.

L'emploi des communes de plus de 10 000 habitants ne représentant qu'environ la moitié des emplois du Scot total, il est apparu indispensable d'élargir, autant que possible, le champ de l'étude aux communes de moins de 10 000 habitants. Toutes n'ont pas été intégrées : n'ont été globalement conservées que celles comportant le plus d'emplois. Dix-huit communes ont ainsi été retenues. Cette liste de communes correspond à quelques exceptions près à la liste des communes retenues lors de la première étude de l'analyse des pôles au 31/12/2004. Les changements concernent les communes suivantes :

- Escaudain, Fresnes-sur-Escout, Louches : ces communes avaient été géolocalisées en 2004 et ne l'ont pas été en 2008. En effet, aucun pôle d'emplois n'avait été déterminé sur ces communes en 2004 et l'emploi n'y ayant que peu ou pas

progressé entre 2004 et 2008, aucun pôle ne s'est vraisemblablement formé sur ces communes en 2008

- Rosult, Sars-et-Rosières, Famars : ces communes n'avaient pas été géolocalisées en 2004 et l'ont été en 2008. L'intégration de ces communes se justifie, soit par la forte progression de leurs emplois entre 2004 et 2008, soit parce qu'un pôle d'emploi avait été identifié en 2004 à la frontière de cette commune.

Dix-huit communes ont ainsi été sélectionnées pour donner lieu à un travail de géolocalisation manuelle des établissements. L'ensemble des établissements de ces dix-huit communes n'a pas été traité. Nous nous sommes en effet fixés pour objectif de géolocaliser par ordre d'importance en termes de nombre d'emplois les établissements et de stopper ce travail dès lors qu'un seuil important d'emplois sur la commune avait été géographiquement localisé.

Le bilan de cette étape de géolocalisation complémentaire est satisfaisant pour l'ensemble des 18 communes traitées. Les taux de géolocalisation des emplois atteignent le plus souvent 95 % (cf tableau ci-dessous)

Tableau : Taux d'emplois géolocalisés l'ensemble des communes du Scot de plus de 10 000 habitants et dans les 18 communes de moins de 10 000 habitants intégrées au champ de l'étude

Commune	Emplois au 31/12/2008 géolocalisés	Emplois salariés totaux au 31/12/2008	Taux d'emplois géolocalisés (en %)
59014-Anzin	4036	4 185	96 %
59032-Aulnoy-lez-Valenciennes	2 621	2 717	96 %
59079-Beuvrages	490	503	97 %
59092-Bouchain	993	1 015	98 %
59112-Bruay-sur-l'Escaut	1371	1 400	98 %
59153-Condé-sur-l'Escaut	1992	2 028	98 %
59160-Crespin	2 221	2 238	99 %
59172-Denain	6587	6 730	98 %
59179-Douchy-les-Mines	1 023	1 047	98 %

Commune	Emplois au 31/12/2008 géolocalisés	Emplois salariés totaux au 31/12/2008	Taux d'emplois géolocalisés (en %)
59221-Famars	450	460	98 %
59313-Hordain	344	348	99 %
59348-Lieu-Saint-Amand	4 351	4 382	99 %
59383-Marly	5 123	5 258	97 %
59447-Onnaing	5 304	5 347	99 %
59459-Petite-Forêt	5 106	5 253	97 %
59475-Prouvy	1 697	1 754	97 %
59484-Quiévrechain	1 049	1 067	98 %
59491-Raismes	2 168	2 199	99 %
59511-Rosult	500	524	95 %
59515-Rouvignies	1 877	1 917	98 %
59526-Saint-Amand-les-Eaux	6 987	7 063	99 %
59544-Saint-Saulve	4 585	4 660	98 %
59554-Sars-et-Rosières	720	720	100 %
59557-Saultain	758	823	92 %
59564-Sentinelle (La)	1 457	1 500	97 %
59589-Thiant	831	875	95 %
59603-Trith-Saint-Léger	4 400	4 478	98 %
59606-Valenciennes	28 542	29 042	98 %
59616-Vieux-Condé	1 510	1 549	97 %
Ensemble des - 10 000 non géolocalisés	.	10 787	0 %
Total SCOT	99 145	111 869	89 %

Source : Insee - Clap 2008

Note de lecture : Les communes non grisées correspondent aux communes de plus de 10 000 habitants pour lesquelles la géolocalisation des établissements est systématiquement réalisée. Les communes grisées correspondent aux communes de moins de 10 000 habitants intégrées au champ de l'étude, pour lesquelles une étape de géolocalisation complémentaire a, par conséquent, été spécifiquement réalisée. Les communes du Scot n'apparaissant pas dans ce tableau correspondent aux communes de moins de 10 000 habitants, qui en raison de leur plus faible nombre d'emplois, n'ont pas été intégrées au champ géographique de détermination des pôles d'emploi.

Après intégration du résultat de la géolocalisation des établissements des 18 communes traitées, le champ de la détermination des pôles d'emploi porte au final sur un territoire représentant près de 90 % de l'emploi total du Scot (cf tableau ci-dessus).

3. La nomenclature d'activité

L'emploi est analysée dans le présent rapport au travers de 28 secteurs d'activité correspondant à des regroupements de postes d'activité de la Nomenclature d'Activités Française « NAF rév 2 ». Ces regroupements sont présentés dans le tableau ci-dessous⁵.

Agrégats d'activités utilisées dans l'étude	Postes d'activité NAF rév 2 (niveau 2)
Agriculture, sylviculture et pêche	01 Culture et production animale, chasse et services annexes 02 Sylviculture et exploitation forestière 03 Pêche et aquaculture
Industries extractives	05 Extraction de houille et de lignite 06 Extraction d'hydrocarbures 07 Extraction de minerais métalliques 08 Autres industries extractives 09 Services de soutien aux industries extractives
Fabrication de denrées alimentaires, de boissons et de produits à base de tabac	10 Industries alimentaires 11 Fabrication de boissons 12 Fabrication de produits à base de tabac
Textile/habillement/bois/papier/cokéfaction	13 Fabrication de textiles 14 Industrie de l'habillement 15 Industrie du cuir et de la chaussure 16 Travail du bois et fabrication d'articles en bois et en liège, à l'exception des meubles ; fabrication d'articles en vannerie et sparterie 17 Industrie du papier et du carton 18 Imprimerie et reproduction d'enregistrements 19 Cokéfaction et raffinage
Industries chimique et pharmaceutique / Fabrication de produits en caoutchouc et en plastique	20 Industrie chimique 21 Industrie pharmaceutique 22 Fabrication de produits en caoutchouc et en plastique 23 Fabrication d'autres produits minéraux non métalliques
Métallurgie et fabrication de produits métalliques	24 Métallurgie 25 Fabrication de produits métalliques, à l'exception des machines et des équipements
Fabrication de produits informatiques et électroniques, d'équipements électriques, de machines	26 Fabrication de produits informatiques, électroniques et optiques 27 Fabrication d'équipements électriques 28 Fabrication de machines et équipements n.c.a.
Industrie automobile	29 Industrie automobile

⁵ Pour plus d'informations sur la Nomenclature d'Activités Française : <http://www.insee.fr/fr/methodes/default.asp?page=nomenclatures/naf2008/naf2008.htm>

Agrégats d'activités utilisées dans l'étude	Postes d'activité NAF rév 2 (niveau 2)	
Fabrication d'autres matériels de transport	30	Fabrication d'autres matériels de transport
Autres industries manufacturières ; réparation et installation de machines et d'équipements	31 32 33	Fabrication de meubles Autres industries manufacturières Réparation et installation de machines et d'équipements
Production et distribution d'électricité, de gaz, d'eau	35 36 37 38 39	Production et distribution d'électricité, de gaz, de vapeur et d'air conditionné Captage, traitement et distribution d'eau Collecte et traitement des eaux usées Collecte, traitement et élimination des déchets ; récupération Dépollution et autres services de gestion des déchets
Construction	41 42 43	Construction de bâtiments Génie civil Travaux de construction spécialisés
Commerce de détail et d'automobiles	45 47	Commerce et réparation d'automobiles et de motocycles Commerce de détail, à l'exception des automobiles et des motocycles
Commerce de gros, à l'exception des automobiles	46	Commerce de gros, à l'exception des automobiles et des motocycles
Transports	49 50 51	Transports terrestres et transport par conduites Transports par eau Transports aériens
Entreposage et services auxiliaires des transports	52	Entreposage et services auxiliaires des transports
Activités de poste et de courrier	53	Activités de poste et de courrier
Hébergement et restauration	55 56	Hébergement Restauration
Information et communication	58 59 60 61 62 63	Édition Production de films cinématographiques, de vidéo et de programmes de télévision ; enregistrement sonore et édition musicale Programmation et diffusion Télécommunications Programmation, conseil et autres activités informatiques Services d'information
Activités financières, d'assurance et immobilières	64 65 66 68	Activités des services financiers, hors assurance et caisses de retraite Assurance Activités auxiliaires de services financiers et d'assurance Activités immobilières

Agrégats d'activités utilisées dans l'étude	Postes d'activité NAF rév 2 (niveau 2)
Activités spécialisées, scientifiques et techniques	69 Activités juridiques et comptables 70 Activités des sièges sociaux ; conseil de gestion 71 Activités d'architecture et d'ingénierie ; activités de contrôle et analyses techniques 72 Recherche-développement scientifique 73 Publicité et études de marché 74 Autres activités spécialisées, scientifiques et techniques 75 Activités vétérinaires
Activités de services administratifs et de soutien	77 Activités de location et location-bail 78 Activités liées à l'emploi 79 Activités des agences de voyage, voyagistes, services de réservation et activités connexes 80 Enquêtes et sécurité 81 Services relatifs aux bâtiments et aménagement paysager 82 Activités administratives et autres activités de soutien aux entreprises
Administration publique	84 Administration publique et défense ; sécurité sociale obligatoire
Enseignement	85 Enseignement
Activités pour la santé humaine	86 Activités pour la santé humaine
Hébergement médico-social et social et action sociale sans hébergement	87 Hébergement médico-social et social 88 Action sociale sans hébergement
Arts, spectacles et activités récréatives	90 Activités créatives, artistiques et de spectacle 91 Bibliothèques, archives, musées et autres activités culturelles 92 Organisation de jeux de hasard et d'argent 93 Activités sportives, récréatives et de loisirs
Autres activités de services	94 Activités des organisations associatives 95 Réparation d'ordinateurs et de biens personnels et domestiques 96 Autres services personnels